



Град Скопје

**Б - ИНТЕГРИРАНА ЕКОЛОШКА
ДОЗВОЛА**

ДГПТУ „ГОИВА“ ДОО
експорт- импорт Скопје

Бул. Борис Трајковски бр.143
1000 Скопје

Број на дозвола: 08- 6943/17



Содржина

Вовед	3
Краток опис на инсталацијата регулирана со оваа дозвола	4
Преглед на барани и доставени документи	7
Б - Интегрирана еколошка дозвола	9
1 Услови	10
1.1 Инсталацијата за која се издава дозволата	10
2 Работа на инсталацијата	14
2.1 Техники на управување и контрола	14
2.1 Суровини, помошни материјали и енергенси (вклучувајќи и вода)	15
2.2 Ракување и складирање на отпадот	16
2.3 Преработка и одлагање на отпад	18
2.4 Спречување и контрола на хаварии	19
2.5 Мониторинг	20
2.6 Престанок со работа	21
2.7 Инсталации со повеќе оператори	22
3 Документација	23
4 Редовни извештаи	25
5 Известувања	26
6 Емисии	27
6.1 Емисии во воздух	27
6.2 Емисии во почва	28
6.3 Емисии во вода (различни од емисиите во канализација)	28
6.4 Емисии во канализација	29
6.5 Емисии на топлина	31
6.6 Емисии на бучава и вибрации	31
7 Пренос од пречистителна станица за отпадни води	33
8 Програма за подобрување	34
9 Договор во пишана форма	35
10. Додаток 1	36
10.1 Писмена потврда за условот 5.1.1 (известувања), согласно условот 5.1.2	36
11. Додаток 2	37
11.1 Извештаи за податоците од мониторингот	37



Б - ИНТЕГРИРАНА ЕКОЛОШКА ДОЗВОЛА ДГПТУ „ГОИВА“ ДОО экспорт-импорт Скопје

Вовед

Овие воведни белешки не се дел од дозволата.

Дозволата е издадена согласно Законот за животната средина („Службен весник на Република Македонија“ 53/05, 81/05, 24/07, 159/08, 83/09, 48/10, 124/10, 51/11, 123/12, 93/13, 187/13, 42/14, 44/15, 129/15, 192/15, 39/16 и 99/18) за работа на инсталацијата што извршува една или повеќе активности наведени во Уредбата за определување на активностите на инсталациите за кои се издава интегрирана еколошка дозвола односно дозвола за усогласување со оперативен план и временски распоред за поднесување на барање за дозвола за усогласување со оперативен план („Службен весник на РМ“ бр.89/05), до одобреното ниво во Дозволата.



Краток опис на инсталацијата регулирана со оваа дозвола

Локацијата на бетонската база, се наоѓа на бул. „Борис Трајковски“ Драчево, Општина Кисела Вода. На оддалеченост од околу 600 метри се наоѓа населеното место Драчево, а на оддалеченост од околу 1700 метри се наоѓа населеното место Пинтија. Најблиска река до предметната локација е Маркова Река. Истата, се наоѓа на оддалеченост од околу 60 m (воздушна линија) од просторот на бетонската база. Инсталацијата се протега на површина од 10.991m^2 , и во рамките на истата се врши складирање на природен песок, подготовка на готов бетон и дистрибуција на готов бетон со сопствен миксер. Проектираниот производствен капацитет е 12.000m^3 годишно готов бетон.

Во непосредно опкружување на локацијата на Бетонската база ГОИВА ДОО Скопје се наоѓаат:

- Од југо-западната страна: се наоѓа булевар „Борис Трајковски“ од каде е и влезот на инсталацијата „ГОИВА“ ДОО;
- Од јужната страна: се наоѓа „Грос-комерц“ (компанија за продажба на опрема за купатила, бои и лакови и материјали за фасади);
- Од северо-источната страна: се наоѓаат обработливи површини и Маркова Река;
- Од северната страна: се граничи со „Изградба-Комерц“ (Друштво за градежништво, производство и трговија).

Составни делови на бетонската база:

- Бункери за фракции;
- Вага за фракции;
- Покретна трака;
- Миксер;
- Полжави за цемент,
- Вага за цемент;
- Вага за вода;
- Компресор за воздух;
- Водна пумпа;
- Транспортна трака;
- Вибратор за цемент вага;
- Вибратор за фракции;
- Силоси за цемент.

Снабдувањето со вода за пиење за вработените во ГОИВА ДОО Скопје се врши со флаширана вода. Снабдувањето со технолошка вода, се врши преку бунар за чие користење ГОИВА ДОО Скопје на 19.03.2020 година поднесе документација потребна за продолжување на Дозволата за користење вода за технолошки потреби од експлоатационен бунар, издадена од Министерство за животна средина и просторно планирање. За санитарните потреби на вработените се користи бунарска вода. Објектот е приклучен на ЈП Водовод и канализација - Скопје, но таа вода не се употребува, користењето е предвидено само во случај да не може да се употребува бунарска вода.

Снабдувањето со електрична енергија се врши преку локалната електроенергетска мрежа и генератор. За потребите на возилата во ГОИВА ДОО Скопје се користи гориво од Мак Петрол.



Б - ИНТЕГРИРАНА ЕКОЛОШКА ДОЗВОЛА ДГПТУ „ГОИВА“ ДОО экспорт-импорт Скопје

Цементот од цементарницата до бетонската база се транспортира со специјални цистерни од кои во силосите се префрла по пнеуматски пат. Поради контрола на емисијата на прашина, на отворите се поставени филтри во форма на саке. Системот на филтрите е еднаков на трите силоси од поновата инсталација додека на старата инсталација се наоѓаат филтри во цилиндрична форма.

Бетонската база функционира со затворен простор за складирање на суровините (песок и цемент) што директно придонесува за намалување и елиминирање на емисиите во воздухот. Загревањето на работните простории е со топловоден котел кој користи дрва како енергенс и е со капацитет од 40 KW.

На предметната локација ГОИВА ДОО Скопје, отпадните води кои се генерираат од миене на мешалката на Бетонската База, транспортните возила и самата постројка се испуштаат во сопствени базени каде што има кружен тек на водата.

Отпадните санитарни води се испуштаат во септички јами со тоа што ГОИВА ДОО Скопје има склучено Договор за вршење на комунална услуга т.е. празнење септички јами со Јавно комунално претпријатие „Илинден“ н.Илинден.

Врз основа на карактеристиките на технолошкиот процес на производство на бетон, типот и капацитетот на Бетонската база ГОИВА ДОО, Скопје не е идентификувано штетно влијание врз почвата.

Влијанијата од емисиите на бучава и вибрации се оценуваат како локални, со среден интензитет и ограничено времетраење. Предметната локација е дефинирана како подрачје со IV степен на заштита од бучава согласно Правилникот за локациите на мерните станици и мерните места („Службен весник на РМ“ бр. 120/08)

Инсталацијата има склучени договори со овластени претпријатија за превземање на целокупниот отпад создаден при процесот на производството. За сервисирање на возилата, како и промена на масло и делови, ГОИВА ДОО-Скопје има склучено договор со механички сервис МАН ИМПОРТЕР МАКЕДОНИЈА ДООЕЛ-Илинден.

Други интегрирани дозволи поврзани со оваа инсталација		
Сопственик на дозволата	Број на дозвола	Дата на издавање
ДГПТУ „ГОИВА“ ДОО экспорт-импорт Скопје	/	/

Заменети дозволи/Согласности/Овластувања поврзани со оваа инсталација		
Сопственик	Референтен број	Дата на издавање
ДГПТУ „ГОИВА“ ДОО экспорт-импорт Скопје	/	/



Комуникација

Доколку сакате да комуницирате со Градоначалникот на Град Скопје (во понатамошниот текст: Надлежниот орган) во врска со оваа Дозвола, Ве молиме наведете го бројот на оваа дозвола. Комуникацијата со Надлежниот орган остварете ја на адреса: **бул. Илинден бр.82, 1000 Скопје, Република Северна Македонија.**

Доверливост

Дозволата го обврзува Операторот да доставува податоци до Надлежниот орган.

Надлежниот орган ќе ги стави податоците во градскиот регистар, согласно одредбите на Законот за животната средина. Доколку Операторот смета дека било кои од обезбедените податоци се деловно доверливи, може да се обрати до Надлежниот орган да ги из земе истите од регистарот, согласно Законот за животната средина. За да му овозможи на Надлежниот орган да определи дали податоците се деловно доверливи, Операторот треба истите јасно да ги дефинира и да наведе јасни и прецизни причини поради кои бара изземање. Операторот може да наведе кои документи или делови од нив ги смета за деловно или индустриски доверливи, согласно Законот за животната средина, член 55 став (2) точка 4. Операторот ќе ја наведе и причината поради која Надлежниот орган треба да одобри доверливост. Податоците и причината за доверливост треба да бидат приложени кон барањето за интегрирана еколошка дозвола во посебен плик.

Промени во Дозволата

Оваа дозвола може да се менува во согласност со Законот за животната средина и Правилникот за постапката за добивање на Б-интегрирана еколошка дозвола.

Доколку дозволата овластува изведување на посебни активности од областа на управувањето со отпад, тогаш е потребно да се приложи уверение за положен стручен испит за управител со отпад за лицето задолжено за таа активност.

**Б - ИНТЕГРИРАНА ЕКОЛОШКА ДОЗВОЛА
ДГПТУ „ГОИВА“ ДОО экспорт-импорт Скопје**

Преглед на барани и доставени документи

Предмет	Датум	Коментар
Барање бр. 17-6943/1	17.07.2019 година	Барањето беше нецелосно
Достава на податоци бр. 17-6943/2	25.07.2019 година	Доставени се имотни листови од Операторот
Налог за плаќање надоместок бр. 17-6943/3	25.07.2019 година	Доставена е пресметката и налог за плаќање надоместок при поднесување на Барањето
Заклучок за барање податоци бр. 08-6943/4	30.07.2019 година	Доставен заклучок за дополнување на Барањето
Дополнување на Барање бр. 17-6943/5	23.09.2019 година	Доставено е дополнување на Барањето од Операторот
Заклучок за дополнување на Барањето бр. 08-6943/6	08.11.2019 година	Доставен е заклучок за дополнување на Барањето
Дополнување на Барање бр. 17-6943/7	10.12.2019 година	Доставено е дополнување на Барањето од Операторот
Заклучок за дополнување на Барањето бр. 08-6943/8	17.01.2020 година	Доставен е заклучок за дополнување на Барањето
Барање бр. 17-6943/9	10.02.2020 година	Доставено е Барање за продолжување на рокот за дополнување на Барањето од Операторот
Известување бр. 17-6943/10	12.02.2020 година	Доставено е Известување за одобрување на продолжување на рокот за дополнување на Барањето
Дополнување на Барање бр. 17-6943/11	19.02.2020 година	Доставено е Дополнување на Барањето од Операторот
Допис бр. 17-6943/12	27.03.2020 година	Доставена копија од Барањето за продолжување дозвола за користење бунараска вода до МЖСПП од Операторот
Достава на комплетното Барање до Општина Кисела Вода бр. 17-6943/13	06.04.2020 година	Доставено е Барањето за добивање Б-интегрирана еколошка дозвола до Општина Кисела Вода за мислење
Објава на Барањето во дневен печат	06.04.2020 година	Комплетното Барање е објавено во дневен печат
Записник за констатација бр. 17-6943/14	05.05.2020 година	Извршен е увид во инсталацијата од страна на Надлежниот орган
Изготвена е Нацрт Б интегрирана еколошка дозвола бр. 08-6943/15	15.05.2020 година	Изготвена е Нацрт Б интегрирана еколошка дозвола
Објава на Нацрт Дозволата во дневен печат	15.05.2020 година	Нацрт дозвола е објавена во дневен печат
Записник од извршен увид бр. 17-6943/16	19.06.2020 година	Извршен е увид во инсталацијата од страна на Надлежниот орган
Б интегрирана еколошка	13.07.2020 година	Изготвена

7



Б - ИНТЕГРИРАНА ЕКОЛОШКА ДОЗВОЛА
ДГПТУ „ГОИВА“ ДОО экспорт-импорт Скопје

Дозвола бр.08-6943/17		
Решение за издавање на Б-интегрирана еколошка дозвола бр.08-6943/18		Донесено



Б - ИНТЕГРИРАНА ЕКОЛОШКА ДОЗВОЛА
ДППТУ „ГОИВА“ ДОО экспорт-импорт Скопје

Б - Интегрирана еколошка дозвола

Дозвола бр.08-6943/17

Градоначалникот на Град Скопје во рамките на својата надлежност во согласност со член 95 од Законот за животната средина („Службен весник на Република Македонија“ 53/05, 81/05, 24/07, 159/08, 83/09, 48/10, 124/10, 51/11, 123/12, 93/13, 187/13, 42/14, 44/15, 129/15, 192/15, 39/16 и 99/18), го овластува

ДППТУ „ГОИВА“ ДОО экспорт-импорт Скопје,
Со регистрирано седиште на
Адреса: **бул. „Борис Трајковски“ бр.143**
Поштенски број, Град: **1000 Скопје**
Држава: **Република Северна Македонија**

Број на регистрација на компанијата: 5275628

да раководи со Инсталацијата

Цело име на инсталацијата: **Друштво за градежништво, производство, трговија и услуги**
„ГОИВА“ ДОО экспорт-импорт Скопје
Адреса: **бул. „Борис Трајковски“ бр.143**
Општина: **Кисела Вода**
Поштенски број Град: **1000 Скопје**
Држава: **Република Северна Македонија**

Во рамките на дозволата и условите во неа.

Градоначалник на Град Скопје
Петре Шилегов



Датум

20. 07. 2020



Б - ИНТЕГРИРАНА ЕКОЛОШКА ДОЗВОЛА
ДГПТУ „ГОИВА“ ДОО экспорт-импорт Скопје

1 Услови

1.1 Инсталацијата за која се издава дозволата

1.1.1 Операторот е овластен да изведува активности наведени во Табела 1.1.1 и/или поврзани со нив.

Табела 1.1.1		
Активност од Анекс 2 од УРЕДБАТА за определување на активности на инсталации за кои се издава интегрирана еколошка дозвола односно дозвола за усогласување со оперативен план и временски распоред за поднесување на барање за дозвола за усогласување со оперативен план	Опис на наведената активност	Граници на наведената активност
Прилог 2, Точка 3. Индустрија на минерали Подточка 3.3. Стационарни бетонски бази со вкупен капацитет на силосите за бетон поголем од 50m ³	Производство на готов бетон 12 000 m ³ /годишно	Активностите на инсталацијата ќе се одвиваат само во границите како што се прикажани во планот 1.1.2 и нема да го надмине проектираниот капацитет N: 41.56.490 E: 21.29.971 N: 41.56.470 E: 21.30.003 N: 41.56.475 E: 21.30.013 N: 41.56.435 E: 21.29.935

1.1.2 Активностите во условите 1.1.1 ќе се одвиваат само во границите на локацијата на инсталацијата, прикажана на планот Табела 1.1.2

Табела 1.1.2	
Документ	Место во документацијата
17-6943/7	Дополнување на Барање за добивање Б-интегрирана еколошка дозвола



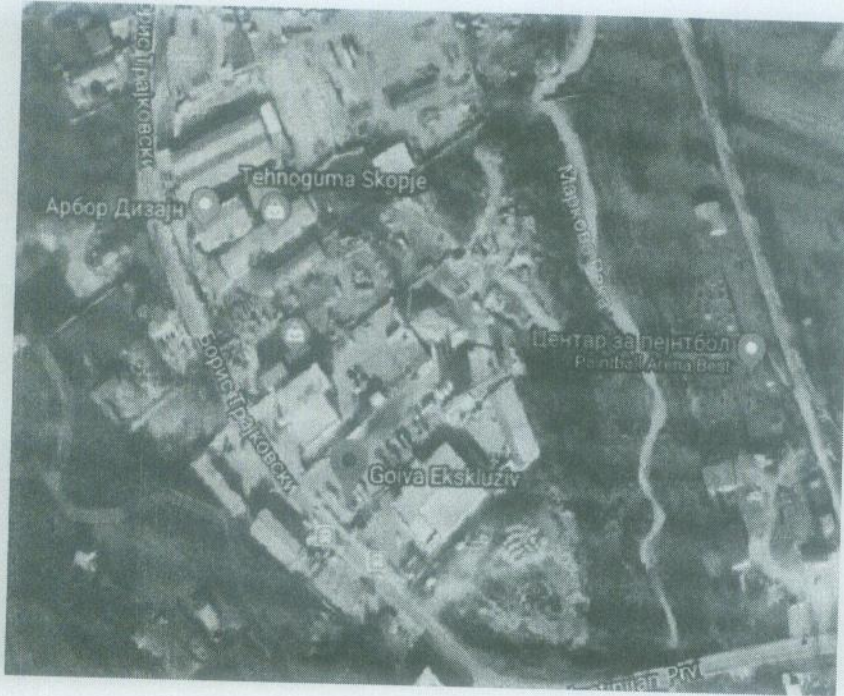
Б - ИНТЕГРИРАНА ЕКОЛОШКА ДОЗВОЛА
 ДГПТУ „ГОИВА“ ДОО экспорт-импорт Скопје



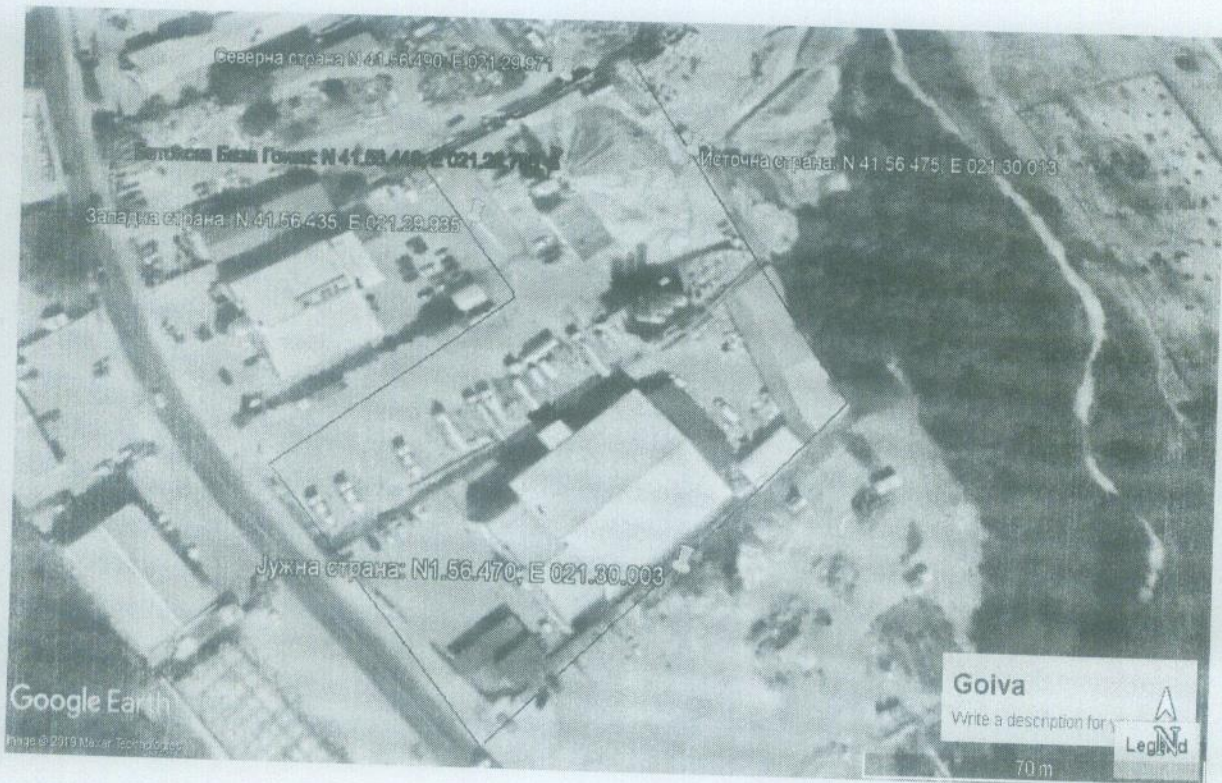
Местоположба на бетонската база во однос на територијата на Општина Кисела Вода



Б - ИНТЕГРИРАНА ЕКОЛОШКА ДОЗВОЛА
ДГПТУ „ГОИВА“ ДОО экспорт-импорт Скопје



Сателитска снимка на поширокото опкружување на бетонската база



Мапа на локацијата на инсталацијата со координати на точките на границите на инсталацијата



Б - ИНТЕГРИРАНА ЕКОЛОШКА ДОЗВОЛА ДГПТУ „ГОИВА“ ДОО експорт-импорт Скопје

- 1.1.3 По добивањето на Б-Интегрираната еколошка дозвола, Операторот е должен редовно да врши плаќање на годишниот надоместок за поседување на Б-Интегрирана еколошка дозвола и на годишниот надоместок за извршен редовен надзор, за период во кој ја поседува и по добивањето на Налогот за плаќање од надлежниот орган.
- 1.1.4 Оваа Дозвола е само за потребите на ИСКЗ согласно Законот за животната средина („Службен весник на РМ“ бр. 53/05, 81/05, 24/07, 159/08, 83/09, 48/10, 124/10, 51/11, 123/12, 93/13, 187/13, 42/14, 44/15, 129/15, 192/15, 39/16 и 99/18) и ништо од оваа Дозвола не го ослободува Операторот од обврските за исполнување на барањата и условите од другите закони и подзаконски акти.
- 1.1.5 Инсталацијата ќе работи, ќе се контролира, ќе се одржува и емисиите ќе бидат такви како што е наведено во оваа Дозвола. Сите програми кои треба да се извршат стануваат дел од оваа Дозвола.
- 1.1.6 Инсталацијата не смее да работи над капацитетот наведен во Барањето без согласност и писмено одобрение на Надлежниот орган.
- 1.1.7 Во случај да постои ризик од хаварија и во случај на хаварија, Операторот најитно ќе изврши испитувања на почвата, подземните води и водите за проверка на евентуално загадување.
- 1.1.8 Операторот на видно место ќе постави план на кој што ќе бидат прикажани:
- начинот и операциите за складирање на отпадот;
 - видот на отпадот со негово место на складирање;
 - постапка за работа;
 - постапки за итни случаи;
 - мерки за издвојување на отпадот;
 - план за заштита од пожари;
 - предвиден максимален капацитет за секое место од локацијата и
 - знаци за опасност на секое место на локацијата и соодветните карактеристики на складираниот отпад.
- 1.1.9 Б-Интегрираната еколошка дозвола има важност од 7 (седум) години. Истата подлежи на ревизија при што доколку има потреба условите зададени во неа ќе се изменат.
- 1.1.10 Најдоцна една година пред истекот на дадената временска рамка Операторот е должен да поднесе барање за обновување на дозволата.



2 Работа на инсталацијата

2.1 Техники на управување и контрола

- 2.1.1 Инсталацијата за која се издава дозволата согласно условите во Дозволата ќе биде управувана и контролирана онака како што е опишано во Барањето за издавање на Б-Интегрирана еколошка дозвола, или на друг начин договорен со Надлежниот орган во писмена форма.
- 2.1.2 Инсталацијата за која се издава Дозволата ќе ја контролира обучен персонал кој ќе биде целосно запознаен со условите во Дозволата.
- 2.1.3 Назначено лице за прашањата и потребите од областа на животната средина е Сузана Неделковска. Надлежниот орган ќе биде известен во писмена форма за секоја промена на назначеното одговорно лице.
- 2.1.4 Копија од оваа Дозвола, како и оние делови од барањето кои се земени во предвид на оваа Дозвола ќе бидат достапни во секое време за секој вработен кој ја извршува работата за која се однесуваат некои од барањата во Дозволата.
- 2.1.5 Целиот персонал ќе биде целосно запознаен со оние аспекти од условите на Дозволата, кои се релевантни на нивните должности и ќе бидат поткрепени со соодветна обука и писмени оперативни инструкции за да се овозможи да ги извршуваат своите должности.
- 2.1.6 Операторот ќе достави копија од оваа Дозвола до секој вработен чии должности се поврзани со некои услови на оваа Дозвола.
- 2.1.7 Операторот ќе воспостави и ќе одржува процедури за идентификување на потребите од обука и за обезбедување на соодветна обука за целиот персонал чија работа може да има значително влијание врз животната средина. Операторот е должен да чува записи од одржаните обуки.
- 2.1.8 Операторот ќе воспостави програма за подигање на јавната свест и обука на вработениот персонал за да се обезбеди дека јавноста може да добие информации во врска со состојбата на животната средина од Операторот во секое време.
- 2.1.9 Операторот ќе воспостави и одржува програма за одржување на целата инсталација и соодветната придружна опрема која ќе има ефект врз состојбата на животната средина, врз основа на инструкциите кои се издадени од страна на производителите/добавувачите или инсталаторите на опремата. Операторот јасно ќе ја лоцира одговорноста за планирање, управување и извршување на сите аспекти од оваа програма на соодветните вработени лица.
- 2.1.10 Доколку инсталацијата при работењето создаде количини отпад поголеми од прикажаните, операторот ќе постапи согласно член 21 став (1) и (2) од од Законот за управување со отпадот („Службен весник на Република Македонија“ бр. 68/04, 71/04, 107/07, 102/08, 134/08, 124/10, 51/11, 123/12, 147/13, 163/13, 27/14, 51/15, 146/15, 156/15, 192/15, 39/16, 63/16 и 31/20) и ќе изготви програма за управување со отпад, како и годишен извештај за нејзино спроведување и истите ќе ги доставува до Надлежниот орган и до органот на државната управа надлежен за работите од областа на животната средина во рок и на начин предвиден со истиот закон.



Б - ИНТЕГРИРАНА ЕКОЛОШКА ДОЗВОЛА
ДГПТУ „ГОИВА“ ДОО экспорт-импорт Скопје

- 2.1.11 Операторот ќе врши редовно чистење на бетонските канали за одведување на атмосферска вода од локацијата на инсталацијата до таложниците. За чистењето на каналите Операторот ќе води редовна евиденција.
- 2.1.12 Операторот ќе врши редовно одржување на таложниците со цел да се спречат емисии на штетни материји во површински води. За секое чистење на таложниците Операторот ќе води евиденција кога истото е направено.
- 2.1.13 Операторот ќе ги складира сите материјали, вклучувајќи сировини и отпад на места соодветни за таа намена. Сите места на кои ќе се врши складирање треба да бидат соодветно означени, заштитени и одржувани.
- 2.1.14 Сите садови за складирање (резервоари, буриња, цистерни и сл.) ќе бидат непропусни за материјалите кои се складираат во нив. Дополнително, истите треба да бидат поставени во танквана (статична или мобилна) со волумен не помал од:
- (i) 110% од капацитетот на најголемиот сад (резервоар, буре и сл.) во рамките на танкваната;
 - (ii) 25% од вкупниот волумен на супстанциите кои можат да се складираат во рамките на танкваната.
- 2.1.15 Одводот на атмосферски води од танкваната треба да се насочи за собирање и безбедно отстранување. Интегритетот на танкваната треба да се тестира најмалку еднаш на секои три години. Извештајот од тестирањето треба да се достави до надлежниот орган во рок од една недела од завршувања на тестирањето.
- 2.1.16 Операторот треба да изнајде начин целата атмосферска вода собрана на работните платоа од инсталацијата да ја пренасочи со цел истата да заврши во собирните таложници. Капацитетот на таложниците ќе биде соодветен за нивно прифаќање.
- 2.1.17 Утоварот и истоварот на материјалите треба да се врши на означени локации, заштитени од истурање и истекување на исцедокот.
- 2.1.18 Целата евиденција од чистењето на каналите и таложниците Операторот ќе ја даде на увид по барање на инспекциските служби.

2.2 Сировини, помошни материјали и енергенси (вклучувајќи и вода)

- 2.2.1 Операторот, согласно условите од дозволата, ќе користи сировини (вклучувајќи и водата) онака како што е опишано во документите наведени во Табела 2.2.1

Табела 2.2.1 : Сировини, помошни материјали, енергенси (вклучувајќи и вода)		
Опис	Документ	Дата кога е примено
Гранулат	Барање за добивање Б-интегрирана еколошка дозвола бр.17-6943/1	17.07.2019 година
Цемент	Барање за добивање Б-интегрирана еколошка дозвола бр.17-6943/1	
Вода	Барање за добивање Б-интегрирана еколошка дозвола бр.17-6943/1	

15



**Б - ИНТЕГРИРАНА ЕКОЛОШКА ДОЗВОЛА
ДГПТУ „ГОИВА“ ДОО экспорт-импорт Скопје**

Флуидинг	Барање за добивање Б-интегрирана еколошка дозвола бр.17-6943/1	
Хидрофоб Т	Барање за добивање Б-интегрирана еколошка дозвола бр.17-6943/1	
Нафта	Барање за добивање Б-интегрирана еколошка дозвола бр.17-6943/1	
Гориво	Барање за добивање Б-интегрирана еколошка дозвола бр.17-6943/1	
Струја	Барање за добивање Б-интегрирана еколошка дозвола бр.17-6943/1	
Резервни гуми	Барање за добивање Б-интегрирана еколошка дозвола бр.17-6943/1	

- 2.2.2 Операторот ќе обезбеди безбедно чување на суровините и ќе се грижи за интегритетот на складиштето.
- 2.2.3 Сите суровини односно садови за чување на суровините ќе бидат јасно означени за да се знае нивната содржина.
- 2.2.4 Операторот во складиштето ќе има соодветен капацитет на опрема и/или соодветни апсорциски материјали за да го задржат и апсорбираат било кое протекување во инсталацијата. Откако еднаш ќе се употреби апсорцискиот материјал, истиот ќе се складира на соодветно место се до негово отстранување кое ќе се изврши во согласност со Надлежниот орган.
- 2.2.5 Операторот поседува Дозвола за користење вода за технолошки потреби од експлоатационен бунар ЕКБ-1, лоциран на КП бр.1143, КО Драчево 2, Општина Кисела Вода, бр.11-2671/3 од 14.04.2014 година, која има важност шест години. Операторот до Надлежниот орган достави доказ за поднесено барање за обновување на наведената дозвола до Министерство за животна средина и просторно планирање. Веднаш по приемот на обновената дозвола, Операторот истата ќе ја достави до Надлежниот орган.

2.3 Ракување и складирање на отпадот

- 2.3.1 Операторот, согласно условите од Дозволата, ќе ракува и ќе го складира Отпадот онака како што е опишано во документите наведени во Табелата 2.3.1

Табела 2.3.1: Ракување и складирање на отпадот

Опис	Документ	Дата кога е примено
Измешан комунален отпад	Дополнување на Барање за добивање Б - интегрирана еколошка дозвола бр.17-6943/11	19.02.2020 година
Отпадни гуми	Барање за добивање Б-интегрирана еколошка дозвола бр.17-6943/1	



Б - ИНТЕГРИРАНА ЕКОЛОШКА ДОЗВОЛА
ДГПТУ „ГОИВА“ ДОО экспорт-импорт Скопје

Метален отпад	Барање за добивање Б-интегрирана еколошка дозвола бр.17-6943/1	
Отпад од бетон	Барање за добивање Б-интегрирана еколошка дозвола бр.17-6943/1	
Отпадна амбалажа од хартија, картон и пластика	Барање за добивање Б-интегрирана еколошка дозвола бр.17-6943/1	
Сув остаток од отпадните води од перење на опремата	Барање за добивање Б-интегрирана еколошка дозвола бр.17-6943/1	
Акумулатори	Барање за добивање Б-интегрирана еколошка дозвола бр.17-6943/1	
Амбалажа од адитиви	Барање за добивање Б-интегрирана еколошка дозвола бр.17-6943/1	

Табела 2.3.2: Отпад складиран на самата локација			
Опис на отпадот	Место на складирање на самата локација	Начин на складирање	Услови на складирање
Измешан комунален отпад	Во контејнери	Одложување до превземање	Превземање од овластена фирма
Отпадни гуми	На определено место на локацијата	Одложување до превземање	Превземање од овластена фирма
Метален отпад	На определено место на локацијата	Одложување до превземање	Превземање од овластена фирма
Отпад од бетон	На определено место на локацијата	Одложување до реупотреба	Реупотреба
Отпадна амбалажа од хартија, картон и пластика	На определено место на локацијата	Одложување до превземање	Превземање од овластена фирма
Сув остаток од отпадните води од перење на опремата	На определено место на локацијата	Одложување до превземање	Превземање од фирми и реупотреба во градежништвото
Акумулатори	На определено место на локацијата	Одложување до превземање	Превземање од овластена фирма
Амбалажа од адитиви	На определено место на локацијата	Одложување до превземање	Превземање од добавувачот



Б - ИНТЕГРИРАНА ЕКОЛОШКА ДОЗВОЛА ДГПТУ „ГОИВА“ ДОО экспорт-импорт Скопје

- 2.3.2 Отпадот ќе се складира на место посебно определено за тоа, соодветно заштитено против прелевање и истекување на течностите. Отпадот јасно ќе се означи и соодветно ќе се оддели.
- 2.3.3 На внатрешната патна мрежа и работниот простор нема да има отпадоци. Во рамки на работните процедури, операторот ќе вклучи чистење на локацијата и елиминација на изворите на отпадоци.
- 2.3.4 Операторот редовно ќе ги обновува договорите со овластените компании за превземање на сите видови отпад.
- 2.3.5 Операторот ќе го извести Надлежниот орган за било каква промена во однос на количините, видовите на отпад и било каква промена во Договорите за превземање на отпад.

2.4 Преработка и одлагање на отпад

- 2.4.1 Операторот, согласно условите во Дозволата, ќе го преработува и одлага Отпадот како што е опишано во документите наведени во Табела 2.4.1,

Опис	Документ	Дата кога е примено
Цврст и течен отпад	Дополнување на Барање за добивање Б-интегрирана еколошка дозвола бр.17-6943/11	19.02.2020 година

- 2.4.2 Во границите на инсталацијата смее да се одлага исклучиво инертен отпад.
- 2.4.3 Се забранува истурање, фрлање, горење или согорување на било каков вид на отпад.
- 2.4.4 Отпадот кој се испраќа за рециклирање или отстранување надвор од локацијата ќе се транспортира само од страна на овластено лице. Транспортот на отпадот ќе се врши само од локацијата на активоста до локацијата на рециклирање/отстранување, на начин кој нема негативно да влијае врз животната средина и е во согласност со националното законодавство.
- 2.4.5 За отпадот кој е наменет за транспорт, операторот ќе издава идентификационен формулар и кон него ќе приложи извештај за карактеристиките на отпадот.
- 2.4.6 Примерок од идентификациониот формулар ќе биде доставен до надлежниот орган за вршење на стручни работи од областа на животната средина и Градот Скопје.
- 2.4.7 Се забранува мешање на опасниот отпад со друг вид на опасен отпад, како и мешање со друг вид неопасен отпад.
- 2.4.8 Во случај на појава на опасен отпад кај инсталацијата, операторот е должен да води евиденција за опасниот отпад во согласност со членот 39 од Законот за управување со отпадот.
- 2.4.9 Во случај на појава на опасен отпад кај инсталацијата, операторот ќе врши испитување на карактеристиките на опасниот отпад од страна на овластено акредитирано правно лице.



Б - ИНТЕГРИРАНА ЕКОЛОШКА ДОЗВОЛА ДГПТУ „ГОИВА“ ДОО експорт-импорт Скопје

- 2.4.10 Во случај на појава на опасен отпад кај инсталацијата, кој времено ќе се складира ќе се постапува согласно позитивните законски прописи за складирање на опасен отпад.
- 2.4.11 Во случај на појава на опасен отпад кај инсталацијата, договорот за собирање и транспортирање на опасен отпад ќе се склучи со правно лице кое поседува дозвола за собирање и транспорт на опасен отпад.
- 2.4.12 За активностите кои се поврзани со операции за управување со отпад на локацијата ќе се води целокупна евиденција, која ќе биде достапна за инспекција од страна на овластени лица на Надлежниот орган во секое време. Оваа евиденција треба да содржи минимум од следниве детали:
- Имиња/називи на собирачите на отпад;
 - Името/називот на лицата кои се одговорни за крајното одлагање / рециклирање на отпадот;
 - Крајна дестинација на отпадот;
 - Писмена потврда од приемот и одлагањето/рециклирањето на отпадот за било какви опасни материи кои се пратени надвор од локацијата;
 - Тонажи и МК код за отпадните материи.

2.5 Спречување и контрола на хаварии

- 2.5.1 Операторот, согласно условите во дозволата. Ќе ги спречи и ограничи последиците од хаварии, онака како што е опишано во документите наведени во Табела 2.5.1 или на друг начин писмено договорен со Надлежниот орган.

Опис	Документ	Дата кога е примено
Поглавје XIII	Дополнување на Барање за добивање Б-интегрирана еколошка дозвола бр.17-6943/11	19.02.2020 година

- 2.5.2 Во случај на несреќа операторот веднаш треба да:
- Го изолира изворот на било какви емисии,
 - Спроведе непосредна истрага за да се идентификува природата, изворот и причината на било која емисија која произлегува од тоа,
 - Го процени загадувањето на животната средина, ако го има предизвикано со инцидентот,
 - Идентификува и спроведе мерки за минимизирање на емисиите,
 - Го забележи датумот на несреќата.
 - Го извести Надлежниот орган и другите релеватни власти.
- 2.5.3 Операторот е должен за настанатата хаварија веднаш да го извести Надлежниот орган и органот на државната управа надлежна за работите од областа на животната средина и да му ги достави податоците кои се однесуваат на:
- Околностите во кои се случила хаваријата,



Б - ИНТЕГРИРАНА ЕКОЛОШКА ДОЗВОЛА ДГПТУ „ГОИВА“ ДОО експорт-импорт Скопје

- Присутните опасни супстанции за време и после хаваријата,
 - Податоците потребни за проценување на последиците по здравјето на луѓето и по животната средина, до кои дошло како резултат на хаваријата,
 - Преземените вонредни мерки.
- 2.5.4 Операторот е должен за предвидените активности и мерки за безбедност, како и за начинот на постапување во случај на хаварија, да ги информира сите вработени лица.
- 2.5.5 Операторот ќе ги анализира и проверува на секои 3 (три) години предвидените активности и мерки за безбедност, како и начинот на постапување во случај на хаварија и ќе ги обновува доколку настанале промени во инсталацијата, системот, процесот на производство или на видот или количината на опасни супстанции што би имале значително влијание врз можноста за хаварија во рок од 6 (шест) месеци пред да ја направи промената.
- 2.5.6 Операторот ќе ги направи достапни до јавноста информациите за предвидените активности и мерки за безбедност, како и за начинот на постапување во случај на хаварија.
- 2.5.7 Операторот е должен за настаната хаварија, веднаш, да го извести Министерството за животна средина и просторно планирање, Град Скопје и Општина Кисела Вода, согласно член 151 од Законот за животна средина („Службен весник на Република Македонија“ 53/05, 81/05, 24/07, 159/08, 83/09, 48/10, 124/10, 51/11, 123/12, 93/13, 187/13, 42/14, 44/15, 129/15, 192/15, 39/16 и 99/18).

2.6 Мониторинг

- 2.6.1 Операторот, согласно условите во Дозволата, ќе изведува мониторинг ќе го анализира и развива истиот како што е опишано во документите наведени во Табела 2.6.1,

Табела 2.6.1 : Мониторинг		
Опис	Документ	Дата кога е примено
Поглавје XI	Дополнување на Барање за добивање Б-интегрирана еколошка дозвола бр.17-6943/11	19.02.2020 година

- 2.6.2 Операторот ќе обезбеди:

- а безбеден и постојан пристап до мерните места, за да се овозможи земањето примероци/мониторингот да биде изведено во релација со точките на емисија наведени во Додаток 2, освен ако не е поинаку наведено во Додатокот; и
- б безбеден пристап до други точки на земање примероци/мониторинг, кога тоа ќе го побара Надлежниот орган.



Б - ИНТЕГРИРАНА ЕКОЛОШКА ДОЗВОЛА ДГПТУ „ГОИВА“ ДОО експорт-импорт Скопје

- 2.6.3 Земањето примероци и анализите ќе се изведува според пропишаните стандарди за анализа на примероците.
- 2.6.4 Се задолжува операторот редовно да доставува Извештај од извршените мерења од мониторингот што ќе го врши било која овластена лабораторија акредитирана за мерења на сите параметри наведени во дозволата. Извештаите по службен пат редовно да се доставуваат до Град Скопје, Сектор за заштита на животната средина.
- 2.6.5 Фреквенцијата, методите и обемот на мониторинг, начинот на земање на примероци и анализа ќе се извршуваат како што е наведено во оваа Дозвола или може да се изменат во согласност со Надлежниот орган кој ќе ја следи проценката на доставените резултати.

2.7 Престанок со работа

- 2.7.1 Операторот, согласно условите во Дозволата, ќе обезбеди услови за престанок на работата на инсталацијата како што е опишано во документите наведени во Табела 2.7.1, или на друг начин договорен со Надлежниот орган на писмено.

Опис	Документ	Дата кога е примено
Поглавје XIV	Барање за добивање Б-интегрирана еколошка дозвола бр.17-6943/1	17.07.2019 година

- 2.7.2 Согласно Правилникот за постапката за добивање на Б-интегрирана еколошка дозвола („Службен весник на РМ“ бр.112/14 и 42/16), операторот ќе го извести Надлежниот орган за намерата за престанок со активност, при што ќе достави детален план за престанок на активност со временски распоред за извршување на условите утврдени во оваа дозвола и финансиски импликации.
- 2.7.3 Планот треба да содржи:
- Изјава за обемот на планот,
 - Критериумите кои дефинираат успешен престанок со работа на активностите или на дел од нив, кој ќе обезбеди минимум влијание врз животната средина,
 - Програма за постигнување на наведените критериуми,
 - Финансиски детали за планот и како тие ќе бидат обезбедени.
- 2.7.4 Операторот ќе обезбеди јасна и детална проценка на ризикот од еколошка одговорност што ќе ги опфати одговорностите/обврските од минатите и сегашните активности. Оваа проценка ќе ги вклучи одговорностите/обврските и трошоците за исполнување на планот за управување со ризикот по затварање на инсталацијата.



- 2.7.5 Обврската за враќање на животната средина во задоволителна состојба по престанок на работата на инсталацијата од страна на Операторот ќе се изврши во согласност со членот 120 од Законот за животната средина.

2.8 Инсталации со повеќе оператори

- 2.8.1 Со инсталацијата за која се издава Дозволата управува само 1 (еден) оператор.
- 2.8.2 Дозволата е валидна само за оние делови од инсталацијата што се означени на мапата во делот 1.1.2. од оваа Дозвола.



3 Документација

3.1.1 Документацијата ќе содржи податоци за:

- секоја неисправност, дефект или престанок на работата на постројката, опремата или техниките (вклучувајќи краткотрајни и долготрајни мерки за поправка) што може да има, имало или ќе има влијание на перформансите за животна средина што се однесуваат на инсталацијата за која се издава Дозволата. Овие записи ќе бидат чувани во дневникот воден за таа цел;
- целиот спроведен мониторинг и земањето примероци и сите проценки и оценки направени на основа на тие податоци.

3.1.2 Документацијата од 3.1.1 ќе биде достапна за инспекција од страна на Надлежниот орган во било кое пристојно време.

3.1.3 Копија од било кој специфициран или друг документ ќе му биде доставен на Надлежниот орган на негово барање и без надокнада.

3.1.4 Специфицираните и другите документи треба:

- да бидат читливи;
- да бидат направени што е можно побрзо;
- да ги вклучат сите дополнувања и сите оригинални документи кои можат да се приложат.

3.1.5 Операторот е должен специфицираната и другата документација да ја чува за време на рокот на важност на Дозволата, вклучувајќи го и престанокот со работа на инсталацијата.

3.1.6 За целиот примен и создаден отпад во инсталацијата за која што се издава Дозволата, операторот ќе има документација (и ќе ја чува за време на рокот на важност на Дозволата вклучувајќи го и престанокот со работа на инсталацијата) за:

- составот на отпадот или онаму каде што е можно, опис Трасата на транспорт на отпадот за одлагање;
- најдобра проценка на количината на создаден отпад;
- трасата на транспортот на отпадот за одлагање; и
- најдобра проценка на количината на отпад испратен за преработка надвор од локацијата за одложување/рециклирање според Листата на видови отпади („Службен весник на РМ“ бр.100/05);
- Количините и означување на типовите на отпад кои се рециклираат или одложуваат на локацијата, според Листата на видови отпади („Службен весник на РМ“ бр. 100/05);
- Имиња на лице/фирма задолжено за транспорт на отпад, како и детали околу добиената дозвола за собирање на отпад;
- Детали за крајната дестинација на одложување/рециклирање на отпад и нејзината соодветност да го прифати упатениот отпад;
- Писмена потврда за прифаќање и одлагање/преработка на опасен отпад кој е испратен надвор од локацијата, во случај на создавање опасен отпад на инсталацијата;

3.1.7 Операторот на инсталацијата за која што се издава Дозволата ќе направи записник, доколку постојат жалби или тврдења за нејзиното влијание врз животната средина. Во записникот треба да стои датум и време на жалбата, како и краткото резиме доколку



Б - ИНТЕГРИРАНА ЕКОЛОШКА ДОЗВОЛА ДГПТУ „ГОИВА“ ДОО экспорт-импорт Скопје

имало било каква истрага по таа основа и резултати од истата. Таквите записи треба да бидат чувани во дневник воден за таа цел и за истите ќе го извести Надлежниот орган.

3.1.8 Операторот е должен да ги чува следниве документи на локацијата:

- Дозволи поврзани со инсталацијата;
- Записи од сите прибирања на примероци за анализи, мерења, испитувања, калибрирања и одржување извршени во согласност со барањата на оваа Дозвола и целиот друг мониторинг кој се поврзува со перформансите во однос на животната околина на инсталацијата;
- Целата кореспонденција со Надлежниот орган.

3.1.9 Операторот ќе води записи за секој инцидент. Овој запис треба да вклучува детали за природата, обемот и влијанието на инцидентот, како и причините што довеле до него. Евиденцијата треба да ги вклучува и превземените корективни мерки за да се управува со инцидентот, да се минимизира генерираниот отпад и ефектот врз животната средина и да се избегне негово повторно случување. Операторот треба во најкраток можен рок да го извести Надлежниот орган за инцидентот и да му поднесе евиденција за истиот.



4 Редовни извештаи

- 4.1.1 Сите извештаи и известувања што ги бара оваа дозвола, операторот ќе ги испраќа до Надлежниот орган.
- 4.1.2 Операторот ќе даде извештај за параметрите од Табела Д2 во Додаток 2:
- а во однос на наведените емисиони точки
 - б за периодите за кои се однесуваат извештаите наведени во Табела Д2 од Додаток 2 и за обликот и содржината на формуларите, операторот и надлежниот орган ќе се договорат;
 - в давањето на податоци за вакви резултати и проценки како што може да биде барано од страна на формуларите наведени во тие Табели ; и
 - г испраќање на извештај до Надлежниот орган во рок од 14 дена.
 - д сите извештаи ќе бидат потпишани од страна на назначено овластено лице од инсталацијата.



5 Известувања

5.1.1 Операторот ќе го извести Надлежниот орган без одложување :

- а кога ќе забележи емисија на некоја супстанција која го надминува лимитот или критериумот на оваа дозвола, наведен во врска со таа супстанција
- б кога ќе забележи фугитивна емисија што предизвикала или може да предизвика загадување, освен ако емитираната количина е многу мала да не може да предизвика загадување ;
- в кога ќе забележи некаква неисправност, дефект или престанок на работата на постројката или техниките, што предизвикало или има потенцијал да предизвика загадување; и
- г било каква несакано дејство што предизвикало или има потенцијал да предизвика загадување.

5.1.2 Операторот ќе даде писмено известување што е можно побрзо, за секое од следниве:

- а перманентен престанок на работата на било кој дел или целата инсталација, за која се издава дозволата;
- б престанок на работата на дел или целата инсталација за која се издава дозволата, со можност да биде подолг од 1 година; и
- в повторно стартување на работата на некој дел или на целата инсталација за кој што се издава дозволата, по престанокот со известување според 5.1.3 (б)

5.1.3 Операторот ќе даде писмено известување во рок од 14 дена пред нивното појавување, за следниве работи:

- а било каква промена на трговското име на Операторот, регистарско име или адресата на регистрираната канцеларија;
- б промена на податоците за холдинг компанија на операторот (вклучувајќи и податоци за холдинг компанијата кога операторот станува дел од неа);
- в за активностите кога операторот оди во стечај склучува доброволен договор или е оштетен.

6 ЕМИСИИ

6.1 Емисии во воздух

6.1.1 Емисиите во воздух од точката(ите) на емисија наведени во Табела 6.1.1 ќе потекнат само од извор(и) наведени во таа Табела.

Ознака на точка на емисија/опис	Извор	Локацијата на точката на емисијата
AA1	Фугитивна	N:41°56'29,0"; E:21°29'58,5";
E1	Топловоден котел на дрва со моќност од 40 KW	N:41°56'28,4"; E:21°29'58,7";

- 6.1.2 Границите на емисиите во воздух за параметарот(рите) и точката(ите) на емисија наведени во Табела 6.1.2, нема да бидат пречекорени во соодветниот временски период.
- 6.1.3 Временските периоди од Табела 6.1.2 соодветствуваат на оние од прифатената програма за подобрување, во поглавје 8 од оваа дозвола.
- 6.1.4 Операторот ќе врши мониторинг на параметрите наведени во Табела 6.1.2 на точките на емисија и најмалку на фреквенции наведени во таа Табела.

Параметри	Ознака на точка на емисија		Фреквенција на мониторинг
	Е1		
	До (датум)	Од (датум)	
Не е применливо			

- 6.1.5 Емисиите од инсталацијата не треба да содржат нападен мирис надвор од границите на инсталацијата.
- 6.1.6 Емисиите во воздухот, освен пареа и кондензирана водена пареа, не треба да содржат капки на перзистентна магла и перзистентен чад.
- 6.1.7 Емисиите не треба да содржат видлив чад .Ако поради причина на одржување, емисиите на чад се предизвикани од повторно стартување од ладно, истото не треба да трае подолго од 20 минути во било кој период од 8 часови и сите практични чекори треба да се преземат да се минимизира емисијата.
- 6.1.8 Операторот ќе врши редовно прскање со вода на складираната суровина (песок и дробен камен) особено на агрегатот со фракција од 0 до 4mm.



**Б - ИНТЕГРИРАНА ЕКОЛОШКА ДОЗВОЛА
ДГПТУ „ГОИВА“ ДОО експорт-импорт Скопје**

6.1.9 Операторот редовно ќе ги одржува и чисти димоводните канали согласно Правилник за одржување во исправна состојба на оџаците, димоводните уреди, системите за воздух, системите за воздушно и водено греење, огништа-котли за парно греење во објекти, како и во индустриски и занаетчиски постројки (Службен Весник на РМ бр.146/10).

6.2 Емисии во почва

6.2.1 Нема емисии во почва.

6.2.2 Талогот настанат од чистење таложници, ќе биде одложуван во прописно изведени водонепропусни платоа или јами.

6.2.3 Операторот ќе го извести Надлежниот орган за секоја непредвидена емисија во почва.

6.3 Емисии во вода (различни од емисиите во канализација)

6.3.1 Емисиите во вода од точка(и) на емисија наведени во Табела 6.3.1 ќе потекнуваат само од извор(ите) наведени во таа Табела.

Табела 6.3.1 : Точки на емисија во вода		
Ознака на точка на емисија	Извор	Количество
V1	Трет таложник	/

6.3.2 Границите за емисиите во вода за параметарот(рите) и точката(ите) на емисија поставени во Табела 6.3.2, нема да бидат пречекорени во соодветниот временски период.

6.3.3 Временските периоди од 6.3.2 соодветствуваат на оние од прифатената програма за подобрување од поглавјето 8 од оваа дозвола.

6.3.4 Операторот ќе изведува мониторинг на параметрите наведени во Табела 6.3.2, на точките на емисија и најмалку на фреквенции наведени во таа Табела.

Параметар	Табела 6.3.2 : Граници на емисија во вода		Фреквенција на мониторинг
	Точка на емисија V1		
	До(датумот) на издавање на дозвола	Од (датумот) на издавање на дозвола	
	Вредност	Вредност	
pH	9,0	6,5-9,0	Еднаш годишно
Температура °C	/	30	Еднаш годишно



Б - ИНТЕГРИРАНА ЕКОЛОШКА ДОЗВОЛА
ДГПТУ „ГОИВА“ ДОО експорт-импорт Скопје

Таложeње материји (ml/h)	/	0,5	Еднаш годишно
Суспендирани материји (mg/l)	10,81	35	Еднаш годишно
БПК ₅ (mgO ₂ /l)	/	25	Еднаш годишно
ХПК (mgO ₂ /l)	20,5	125	Еднаш годишно
Нитрати (mgN/l)	2.1	2,0	Еднаш годишно
Сулфати (mg/l)	/	250	Еднаш годишно

- 6.3.5 Не смее да има емисии во вода од страна на инсталацијата за која се издава дозволата, на било која супстанција пропишана за вода за која нема дадено граници во Табела 6.3.2, освен за концентрации кои не се поголеми од оние кои веќе ги има во водата.
- 6.3.6 Операторот ќе зема примероци и ќе врши мониторинг на местото на испустот V1, со фреквенција – еднаш годишно.
- 6.3.7 Инсталацијата не продуцира континуирани емисии во површински води. По извршениот предтретман во трите таложници се реупотребува отпадната технолошка вода во производниот процес.
- 6.3.8 Операторот ќе го извести Надлежниот орган за секоја непредвидена емисија во површинските води.
- 6.3.9 Операторот ќе ги превземе потребните мерки и активности за доградба на постоечката мрежа на канали наменета за прифаќање на водите настанати при атмосферските врнежи и нивно одведување во системот на талжниците.
- 6.3.10 Операторот ќе врши редовна проверка и одржување на системот за кружен тек на водата во производниот процес.

6.4 Емисии во канализација

- 6.4.1 Емисиите во канализација од точката(ите) на емисија наведени во Табела 6.4.1 ќе потекнуваат само од извор(ите) наведени во таа Табела. Потточките 6.4.1, 6.4.2, 6.4.3 и 6.4.4 не се применливи бидејќи Операторот нема емисии во канализација од работата на инсталацијата.

Табела 6.4.1 : Точки на емисија во канализација		
Ознака на точката на емисија	Извор	Канализација
	Нема емисии во канализација	

- 6.4.2 Границите на емисиите во канализација за параметарот(рите) и точките на емисија поставени во Табела 6.4.2 нема да бидат пречекорени во соодветниот временски период.



Б - ИНТЕГРИРАНА ЕКОЛОШКА ДОЗВОЛА
ДГПТУ „ГОИВА“ ДОО експорт-импорт Скопје

6.4.3 Временските периоди од 6.4.2 соодветствуваат на оние од прифатената програма за подобрување од поглавје 8 од оваа Дозвола.

Табела 6.4.2: Граници на емисии во канализација

Параметар	Точка на емисија		Точка на емисија		Фреквенција на мониторинг
	Од (датум)	Вредност (ГВЕ)	Од (датум)	Вредност (ГВЕ)	

6.4.4 Операторот ќе врши мониторинг на параметрите наведени во Табела 6.4.3а и 6.4.3б на точките на емисија и не е поретко од наведеното во Табела.

6.4.5 Нема да има испуштање на било какви супстанции кои може да предизвикаат штета на канализацијата или да имаат влијание врз нејзиното одржување согласно член 23 од Законот за снабдување со вода за пиење и одведување на урбани отпадни води („Службен весник на Република Македонија“ бр.68/04, 28/06, 103/08).

Табела 6.4.3а Барања за мониторинг за канализација (се до и вклучувајќи _____)

Параметар	Точка на емисија	Точка на емисија
	Наведи ја фреквенцијата и начинот	-
	Наведи ја фреквенцијата и начинот	-
	Наведи ја фреквенцијата и начинот	-
		-
		-
		-
		-



**Б - ИНТЕГРИРАНА ЕКОЛОШКА ДОЗВОЛА
ДГПТУ „ГОИВА“ ДОО експорт-импорт Скопје**

Параметар	Точка на емисија	Точка на емисија
		-
		-
		-
		-
		-
		-

6.4.6 Не смее да има емисии во канализација од страна на инсталацијата за која се издава дозволата, на било која супстанција препишана за вода за која нема дадено граници во Табела 6.4.2, освен за концентрации кои не се поголеми од оние кои веќе ги има во водата

6.4.7 Во инсталацијата отпадните санитарни води се испуштаат во септички јами. Операторот има склучен Договор за вршење на комунална услуга за превземање отпад од септички јами со овластено јавно комунално претпријатије.

6.5 Емисии на топлина

6.5.1 Нема термално испуштање кое ќе влијае врз животната средина.

6.6 Емисии на бучава и вибрации

6.6.1 Емисиите на бучава од локацијата на инсталацијата треба да бидат во согласност со стандардите пропишани со националното законодавство – Одлука за утврдување во кои случаи и под кои услови се смета дека е нарушен мирот на граѓаните од штетна бучава („Службен весник на Република Македонија“ бр. 1/09), Правилникот за локациите на мерните станици и мерните места („Службен весник на Република Македонија“ бр. 12/08) и Правилник за гранични вредности на нивото на бучава во животната средина („Службен весник на Република Македонија“ бр. 147/08), табела 6.6.1

	Преку ден	Преку ноќ	Се однесува на
Подрачје со IV степен на заштита од бучава	70	60	Постоечката локација на инсталацијата на Операторот

Параметри	Мерни места:	Фреквенција на мониторинг
	NL2: N 41° 56' 29,0" E 21° 29' 57,4"	
	NL4: N 41° 56' 28,3" E 21° 29' 57,3"	
	NL6: N 41° 56' 27,0" E 21° 29' 58,9"	
	NL8: N 41° 56' 30,4" E 21° 30' 01,2"	



Б - ИНТЕГРИРАНА ЕКОЛОШКА ДОЗВОЛА
ДГПТУ „ГОИВА“ ДОО экспорт-импорт Скопје

	Од (датум)	L(dB)	
L д	Од денот на издавање на дозволата	≤ 70	Еднаш годишно
L в	Од денот на издавање на дозволата	≤ 70	Еднаш годишно
L н	Од денот на издавање на дозволата	≤ 60	Еднаш годишно

6.6.2 Операторот ќе врши мерење на нивоата на бучавата на локацијата еднаш годишно на мерните места определени во табела 6.6.2.

6.6.3 Нивото на емисиите на бучавата нема да ја надмине границата од 70 dB (преку ден) и 60 dB (преку ноќ) надвор од локацијата на инсталацијата, согласно пропишаната граница на дозволена бучава во Правилникот за гранични вредности на нивото на бучава во животната средина („Службен весник на РМ“ бр. 147/08) и Одлуката за утврдување во кои случаи и под кои услови се смета дека е нарушен мирот на граѓаните од штетна бучава („Службен весник на Република Македонија“ бр. 1/09) (согласно табела 6.6.2).



7 Пренос од пречистителна станица за отпадни води

- 7.1. Од инсталацијата за која се издава дозвола не се пренесува отпадна вода до пречистителна станица.



8 Програма за подобрување

8.1.1 Операторот ќе ги спроведува договорените мерки како што се наведени во Табела 8.1.1, заклучно со датумот наведен во таа табела и ќе испрати писмено известување до Надлежниот орган за датумот кога било комплетирана секоја мерка, во рок од 14 дена од завршувањето на секоја од тие мерки.

Табела 8.1.1 Програма за подобрување

Ознака	Мерка	Датум на завршување
8.1	Садење на садници	Во рок од шест месеци од издавањето на дозволата (во првата сезона за садење)
8.2	Изградба на непропустлива танквана за прифаќање на целокупна течност при евентуално истекување на складираните адитиви	Во рок од шест месеци од издавањето на дозволата
8.3	Изведување на систем за отпрашување (водени завеси) на критичните места во инсталацијата	Во рок од шест месеци од издавањето на дозволата
8.4	Изградба на непропустлива танквана за прифаќање на целокупна течност при евентуално истекување на цистерна за нафта	Во рок од шест месеци од издавањето на дозволата

8.1.2 Операторот ќе ја спроведува Програмата за подобрување која е составен дел на барањето онака како што е писмено договорено со Надлежниот орган.

9 Договор за промени во пишана форма

9.1.1 Кога својството или како што е друго договорено напишено се користи со услов од дозволата, операторот ќе бара таков договор на следниот начин:

- а Операторот ќе му даде на Надлежниот орган писмено известување за деталите на предложената промена, означувајќи го релевантниот(те) дел(ови) од оваа Дозвола и
- б Ваквото известување ќе вклучува проценка на можните влијанија на предложената промена(вклучувајќи создавање отпад) како ризик за животната средина од страна на инсталацијата за која се издава Дозволата.

9.1.2 Секоја промена предложена според условот 9.1.1. и договорена писмено со надлежниот орган, може да се имплементира само откако операторот ќе му даде на Надлежниот орган претходно писмено известување за датата на имплементација на промената. Почнувајќи од тој датум, операторот ќе ја управува инсталацијата согласно таа промена и за секој релевантен документ што се однесува за тоа, дозволата ќе мора да се дополнува.

9.1.3 Сите позначајни промени во инсталацијата или работите поврзани со неа, а кои се од типот на :

Материјална промена или зголемување на

- Природата или количината на било која емисија
- Системите за намалување/третман или преработка
- Опсег на процесите што се изведуваат
- Горивата, суровините, меѓупродуктите, продуктите или создадениот отпад, или

Било каква промена на

- Инфраструктурата,
- На управување со локацијата или контрола на несакано еколошко влијание кои би имале влијание врз животната средина.

Ќе се изведуваат или ќе започнат со предходно известување за тоа и во договор со Надлежниот орган.



10 Додаток 1

10.1 Писмена потврда за условот 5.1.1 (известувања), согласно условот 5.1.2

Овој додаток ги прикажува информациите што операторот треба да ги достави до Надлежниот орган за да го задоволи условот 5.1.2 од оваа Дозвола.

Мерните единици користени во податоците прикажани во делот А и Б треба да бидат соодветни на условите на емисијата. Онаму каде што е можно, да се направи споредба на реалната емисија и дозволените граници на емисијата.

Ако некоја информација се смета за доверлива, треба да биде одделена од оние што не се доверливи, поднесена на одделен лист заедно со барање за комерцијална доверливост во согласно со Законот за животна средина.

Потврдата треба да содржи:

Дел А

- Име на операторот.
- Број на дозвола.
- Локација на инсталацијата.
- Датум на доставување на податоци.
- Време, датум и локација на емисијата.
- Карактеристики и детали на емитираната(ите) супстанција(и), треба да вклучува :
- Најдобра проценка на количината или интензитетот на емисија, и времето кога се случила емисијата.
- Медиум на животната средина на кој што се однесува емисијата.
- Превземени или планирани мерки за стопирање на емисијата.

Дел Б

- Други попрецизни податоци за предметот известен во Делот А
- Превземени или планирани мерки за спречување за повторно појавување на истиот проблем.
- Превземени или планирани мерки за исправување, лимитирање или спречување на загадувањето или штетата на животната средина што може да се случи како резултат на емисијата.
- Датуми на сите известувања од Делот А за време на претходните 24 месеци.

- Име
- Потпис
- Изјава дека потпишаниот е овластен да потпишува во име на операторот.
- Пошта.....
- Датум



11 Додаток 2

11.1 Извештаи за податоците од мониторингот

Параметрите за кои извештаите ќе бидат направени, согласно условите 1.1.2 од оваа Дозвола, се наведени во Табела Д2

Параметар	Точка на емисија	Период за давање извештаи	Почеток на периодот
Мониторинг на емисии во површински води	V1	Еднаш годишно	По добивање на Дозволата (во период на максимална активност)
Мониторинг на бучава	NL2; NL4; NL6; NL8;	Еднаш годишно	По добивање на Дозволата (во период на максимална активност)
Евиденција на инциденти	На местото на инцидентот	Во рок од 24 часа од настанот на инцидентот	Во рок од 24 часа од настанот на инцидентот

