



Град Скопје

## НАЦРТ Б - ИНТЕГРИРАНА ЕКОЛОШКА ДОЗВОЛА

**ДПП ДИМЕ ДОО Скопје**

**ул.„Босна и Херцеговина“, бр.11  
1000 Скопје**

---

Нацрт Дозвола бр. 08/17- 1492/5

Содржина

<b>Вовед</b> .....	3
<b>Краток опис на инсталацијата регулирана со оваа дозвола</b> .....	4
<b>Комуникација</b> .....	6
<b>Доверливост</b> .....	7
<b>Промени во дозволата</b> .....	8
Преглед на барани и доставени документи.....	9
<b>Нацрт Б – интегрирана еколошка дозвола</b> .....	10
<b>1.Услови</b> .....	11
1.1 Инсталација за која се издава дозволата.....	11
<b>2.Работа на инсталацијата</b> .....	14
2.1 Техники на управување и контрола.....	14
2.2 Суровини (вклучувајќи и вода).....	16
2.3 Ракување и складирање на отпад.....	18
2.4 Преработка и одлагање на отпад.....	20
2.5 Спречување и контрола на хаварии.....	21
2.6 Мониторинг.....	22
2.7 Престанок со работа.....	23
2.8 Инсталации со повеќе оператори.....	23
<b>3. Документација</b> .....	24
<b>4. Редовни извештаи</b> .....	26
<b>5. Известувања</b> .....	27
<b>6. Емисии</b> .....	28
6.1 Емисии во воздух.....	28
6.2 Емисии во почва.....	31
6.3 Емисии во вода (различни од емисии во канализација).....	31
6.4 Емисии во канализација.....	31
6.5 Емисии на топлина.....	33
6.6 Емисии од бучава.....	33
6.7 Емисии од вибрации.....	35
<b>7. Пренос од пречистителна станица за отпадни води</b> .....	36
<b>8. Програма за подобрување</b> .....	37
<b>9. Договор за промени во пишана форма</b> .....	37
<b>10. Додаток 1</b> .....	39
10.1 Писмена потврда за условот 5.1.1 (известувања), согласно условот 5.1.2.....	39
<b>11. Додаток 2</b> .....	40
11.1 Извештаи за податоците од мониторинг.....	40

## Вовед

Овие воведни белешки не се дел од дозволата.

Следната дозвола е издадена согласно Законот за животната средина (“Службен весник на РМ” бр.53/05, 81/05, 24/07, 159/08, 83/09, 48/10, 124/2010, 51/11, 123/12, 93/13, 42/14, 44/15, 129/15, 192/15, 39/16, 99/18 и 89/22) за работа на инсталацијата што извршува една или повеќе активности наведени во Уредбата за определување на активностите на инсталациите за кои се издава интегрирана еколошка дозвола и временски распоред за поднесување оперативни планови, до одобреното ниво во дозволата.



## Краток опис на инсталацијата регулирана со оваа дозвола

ДИМЕ ДОО започнува, работа во 1986 год. и по капацитет и асортиман на производите, преставува современ производен објект во Р.Северна Македонија во гранката на производство на храна од растително потекло. Објектите на претпријатието се лоцирани на оградена и урбанизирана површина во индустриската зона од населбата Бутел - Скопје. Преку улицата Босна и Херцеговина се пристапува до капијата каде е лоцирана сопствената продавница и потоа по асфалтирана интерна сообраќајница до објектите од претпријатието.

Согласно категорија на индустриски активности кои се предмет на барањето 2, спаѓа во Прилог 2, точка 6.3 (б), Сл.Весник 89/05 Обработка и преработка наменети за производство на храна, додека пак проектираниот капацитет на инсталацијата е: Мелница со 1500кг/час сомелена пченица Пекара со 44 000бр.производи (леб и бели пецива)/ден Пекара со 3 300 000бр.производи (леб и бели пецива)/квартална основа

ДПП “ДИМЕ” ДОО е инсталација чија основна дејност е да врши преработка на жито во објектот за производство на мелнички производи – Мелницата и производство на повеќе видови леб и бели пецива во објектот Пекара.Инсталацијата како комплекс ја сочинуваат:

- Мелница и силоси складирање на пченица и производство на брашно
- Пекара со административен дел - производство на леб, тост леб и бели пецива

ДПП “ДИМЕ” ДОО претставува комплекс организирани на следниот начин:

- Административен дел,
- Браварска работилница,
- Продавница за леб и бели пецива,
- Чуварска куќа,
- Енергетски објекти,
- Трафостаница,
- Лабараторија,
- Котлара, и
- Подстанција за природен гас.

Друштвото за производство и промет на големо и мало ДИМЕ ДОО - Скопје е во приватна сопственост со 215 вработени кои работат во една, две или три смени шест дена во неделата во зависно од тоа во кој дел производствениот процес ги извршуваат работните задачи или пак само прва смена доколку се во делот на упрвата (администрирањето),односно:

- Мелница во три смени ,прва смена 07-15 часот,втора смена 14-22 (по потреба) и трета смена 22-06 часот,
- Пекара 24 часа/6 (разботат различни одделенија различни смени), и
- Администрација 08-15 часот

За време на деновите кога не работи инсталацијата има дежурно вработено лице во техничката служба.



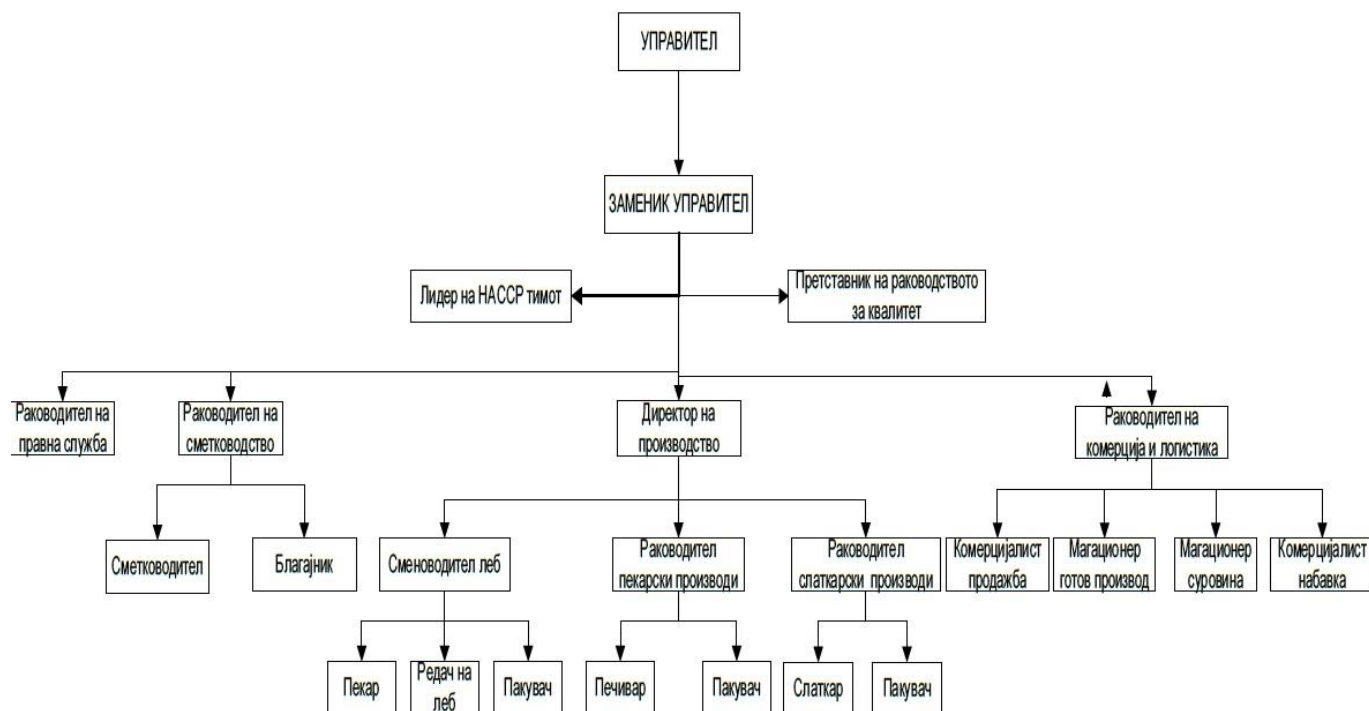
Нацрт Б – ИНТЕГРИРАНА ЕКОЛОШКА ДОЗВОЛА  
“ДПП ДИМЕ ДОО“ - Скопје

Според природата на технолошкиот процес во инсталацијата се генерира следниот вид на отпад:

- Комунален отпад,
- Биоразградлив отпад од кујна,
- Плева од луспи од сита,
- Талог од таложник,
- Пластична амбалажа,
- ПЕТ амбалажа,
- Метал,
- Леб со поминат рок,
- Гуми од возила, и
- Отпадни акумулатори и батерии.

Во ДПП ДИМЕ ДОО - Скопје се појавуваат емисии од согорување на природен гас во котлара, емисии од согорување на природен гас печките за печење на леб (две во погон во приземје и две во новиот погон на кат), емисии од согорување на природен гас од две помали печки за печење на печива, емисии од согорување на нафта од моторите со внатрешно согорување на возниот парк на инсталацијата и емисија на прашина од процесот на припрема и мелење на пченицата.

Како отпадни води од работата на инсталацијата се појавуваат водите од технолошкиот процес на перење на пченицата, санитарните води и атмосферските води. Водите од процесот на перење на пченицата се одведува во преливен таложник и по исталожувањето се испушта во градска канализација.



Нацрт Б – ИНТЕГРИРАНА ЕКОЛОШКА ДОЗВОЛА  
“ДПП ДИМЕ ДОО” - Скопје

**Други интегрирани дозволи поврзани со оваа инсталација**

Сопственик на дозволата	Број на дозвола	Дата на издавање
Нема		

**Заменети дозволи/Согласности/Овластувања поврзани со оваа инсталација**

Сопственик	Референтен број	Дата на издавање

**Други интегрирани дозволи поврзани со оваа инсталација**

Сопственик на дозволата	Број на дозвола	Дата на издавање
ДУОП ДПП ДИМЕ ДОО	Бр.08/17-2710/13	27.12.2013

**Заменети дозволи/Согласности/Овластувања поврзани со оваа инсталација**

Сопственик	Референтен број	Дата на издавање
	/	/



## Комуникација

Доколку сакате да контактирате со Органот на локалната самоуправа надлежен за работите од областа на животната средина (во понатамошниот текст Надлежниот орган) во врска со оваа дозвола, ве молиме наведете го бројот на дозволата.

## Доверливост

Дозволата го обврзува Операторот да доставува податоци до Надлежниот орган. Надлежниот орган ќе ги стави податоците во градскиот регистар, согласно одредбите на Законот за животна средина. Доколку операторот смета дека било кои од обезбедените податоци се деловно доверливи, може да се обрати до Надлежниот орган да ги из земе истите од регистарот, согласно Законот за животна средина. За да му овозможи на Надлежниот орган да определи дали податоците се деловно доверливи, Операторот треба истите јасно да ги дефинира и да наведе јасни и прецизни причини поради кои бара изземање. Операторот може да наведе кои документи или делови од нив ги смета за деловно или индустриски доверливи, согласно Законот за животна средина, член.55 ст.2, точка 4. Операторот ќе ја наведе и причината поради која Надлежниот орган треба да одобри доверливост. Податоците и причината за доверливост треба да бидат приложени кон барањето за интегрирана еколошка дозвола во посебен плнк.

## Промени во дозволата

Оваа Дозвола може да се менува во согласност со Законот за животна средина. Доколку Дозволата овластува изведување на посебни активности од областа на управување со отпад, тогаш е потребно да се приложи уверение за положен стручен испит за управител со отпад на лицето задолжено за таа активност.



Нацрт Б – ИНТЕГРИРАНА ЕКОЛОШКА ДОЗВОЛА  
“ДПП ДИМЕ ДОО“ - Скопје

Преглед на барани и доставени документи

Предмет	Датум	Коментар
Барање бр.17-8319/1	28.10.2020 година	Барањето не содржеше податок за изготвување пресметка
Известување бр. 17-8319/2	30.10.2020 година	Доставено до Оператор за дополна на побаран документ
Одговор на известување бр. 17-8319/3	30.11.2020 година	Доставено
Достава на дополнителни документи бр. 17-8319/4	28.12.2020 година	Доставено
Пресметка и Налог за плаќање на надомест при поднесување на Барање бр.17-8319/5	07.06.2021 година	Доставено до оператор
Заклучок за барање податоци бр.08-8319/6	23.06.2021 година	Со заклучок се бараше дополнување на Барањето од Операторот
Барање за продолжување на рок за дополнување по заклучок бр.08-8319/7	28.07.2021 година	Операторот побара продолжување на рокот за дополнување
Известување за продолжување на бараниот рок бр.08-8319/8	18.08.2021 година	Доставено
Достава на дополнителни документи бр. 17-8319/9	24.09.2021 година	Доставено
Записник од извршен увид во инсталација бр.17-10719/01	26.11.2021 година	
Барање за продолжување на рок за дополнување по записник бр.17-10719/2	15.12.2021 година	Операторот побара продолжување на рокот за дополнување
Известување за продолжување на рок бр.17-10719/3	30.12.2021 година	Доставено
Достава на дополнителни документи бр. 17-1492/1	10.02.2022 година	Доставено
Достава на дополнителни документи бр. 08-1492/2	16.03.2022 година	Со заклучок се бараше дополнување на Барањето од Операторот
Достава на дополнителни документи бр. 17-1492/3	06.04.2022 година	Доставено
Објава на Барањето во печатен медиум	28.04.2022 година	Објавено во дневниот весник "Вечер" и "Коха"



Нацрт Б – ИНТЕГРИРАНА ЕКОЛОШКА ДОЗВОЛА  
“ДПП ДИМЕ ДОО“ - Скопје

---

Достава на Барањето до општина Бутел бр.17-1492/4	28.04.2022 година	Согласно законските обврски
Нацрт Б-ИЕД бр.17-1492/5		



## НАЦРТ Б – интегрирана еколошка дозвола

Нацрт Дозвола бр.08/17-1492/5

Град Скопје во рамките на својата надлежност во согласност со член 95 од Законот за животната средина (“Службен весник на РМ” бр.53/05, 81/05, 24/07, 159/08, 83/09, 48/10, 124/2010, 51/11, 123/12,93/13, 42/14, 44/15, 129/15, 192/15, 39/16, 99/18 и 89/22), го овластува

### **“ДПП ДИМЕ ДОО“ Скопје**

Со регистрирано седиште на

**Адреса: ул.„Босна и Херцеговина“, бр.11,**

**Општина: Бутел**

**Поштенски број, Град: 1000 Скопје**

**Држава: Република Северна Македонија**

**Број на регистрација на компанијата: 4442067**

да раководи со Инсталацијата

**Цело име на инсталацијата: Друштво за производство и промет на големо и мало “ДИМЕ ДОО“ увоз-извоз, Скопје**

**Адреса: ул.„Босна и Херцеговина“, бр.11,**

**Општина: Бутел**

**Поштенски број Град: 1000 Скопје**

Во рамките на дозволата и условите во неа.

Градоначалник на Град Скопје  
Данела Арсовска

Датум:



## Услови

### 1. Инсталацијата за која се издава дозволата

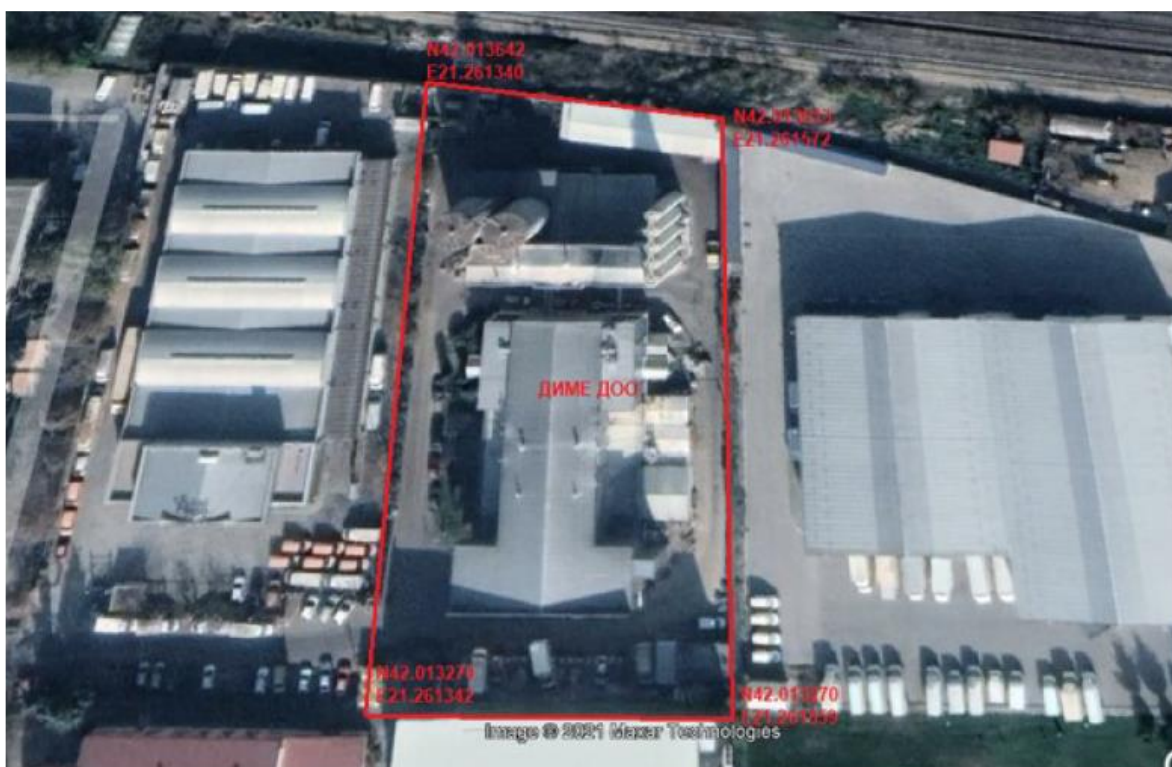
1.1.1 Операторот е овластен да изведува активности и/или поврзани активности наведени во Табела 1.1.2

<b>Табела 1.1.1</b>		
	<b>Опис на наведената активност</b>	<b>Граници на наведената активност</b>
Активност од Прилог 2 од Уредба за определување на активностите на инсталациите за кои се издава интегрирана еколошка дозвола односно дозвола за усогласување со оперативен план и временски распоред за поднесување на барање за дозвола за усогласување со оперативен план		
Останати активности, обработка и преработка наменети за производство на храна од растителни суровини. (Прилог 2, Точка 6. Подточка 6.4.(б))	Производство на готови производи со капацитет од 30 до 300 t/den.(просечна вредност на квартална основа).	Активностите на инсталацијата ќе се одвиваат само во границите како што се прикажани во планот и Табела 1.1.2 и нема да го надмине проектираниот капацитет. Y X N: 42,013642 E: 21,261340 N: 42,013643 E: 21,261572 N: 42,013270 E: 21,261342 N: 42,013270 E: 21,261559

1.1.3 Активностите во условите 1.1.1 ќе се одвиваат само во границите на локацијата на инсталацијата, прикажана на планот и Табела 1.1.2



Нацрт Б – ИНТЕГРИРАНА ЕКОЛОШКА ДОЗВОЛА  
“ДПЕ ДИМЕ ДОО” - Скопје



Нацрт Б – ИНТЕГРИРАНА ЕКОЛОШКА ДОЗВОЛА  
“ДПП ДИМЕ ДОО“ - Скопје

Табела 1.1.4	
Документ	Место во документацијата
Барање за Б-интегрирана еколошка дозвола бр.17-8319/1 од 28.10.2020 година Дополнување на барање за Б-интегрирана еколошка дозвола бр.17-1492/1 од 10.02.2022 година	Прилози, Прилог 1, 2 и 3

- 1.1.5 По добивањето на оваа дозвола, Операторот е должен редовно да врши плаќање на годишниот надоместок за поседување на Б-интегрирана еколошка дозвола и на годишниот надоместок за извршен редовен надзор, за период во кој ја поседува и по добивањето на налогот за плаќање од Надлежниот орган.
- 1.1.6 Оваа дозвола е само за потребите на интегрирано спречување и контрола на загадувањето согласно Законот за животната средина (“Службен весник на РМ” бр.53/05, 81/05, 24/07, 159/08, 83/09, 48/10, 124/10, 51/11, 123/12, 93/13, 187/13, 42/14, 44/15, 129/15, 192/15, 39/16, 99/18 и 89/22) и ништо од оваа дозвола не го ослободува Операторот од обврските за исполнување на барањата и условите од другите закони и подзаконски акти.
- 1.1.7 Инсталацијата ќе работи, ќе се контролира, ќе се одржува и емисиите ќе бидат такви како што е наведено во оваа дозвола. Сите програми кои треба да се извршат стануваат дел од оваа дозвола.
- 1.1.8 Инсталацијата не смее да работи над капацитетот наведен во барањето без согласност и писмено одобрение на Надлежниот орган.
- 1.1.9 Во случај да постои ризик од хаварија и во случај на хаварија, Операторот најитно ќе изврши испитувања на почвата, подземните води и водите за проверка на евентуално загадување.
- 1.1.10 Операторот на видно место ќе постави план на кој што ќе бидат прикажани:
- начинот и операциите за складирање на отпадот,
  - видот на отпадот со негово место на складирање,
  - постапка за работа,
  - постапки за итни случаеви,
  - мерки за издвојување на отпадот,
  - план за заштита од пожари,
  - простор за складирање на пакување за отпад, односно празни пластични буриња,
  - предвиден максимален капацитет за секое место од локацијата, и
  - знаци за опасност на секое место на локацијата и соодветните карактеристики на складираниот отпад.
- 1.1.11 Б-интегрираната еколошка дозвола има важност од 7 години. Најдоцна една година пред истекот на важноста, Операторот е должен да поднесе барање за обновување на дозволата.

Нацрт Б – ИНТЕГРИРАНА ЕКОЛОШКА ДОЗВОЛА  
“ДПП ДИМЕ ДОО“ - Скопје

---

- 1.1.12 Б-интегрираната еколошка дозвола може да се измени по барање на Операторот или по службена должност, при што, доколку има потреба, условите дефинирани во истата ќе се изменат.
- 1.1.13 Целосен или делумен пренос на дозволата на друг оператор може да се изврши согласно член 118 од Законот за животната средина.



## 2. Работа на инсталацијата

### 2.1 Техники на управување и контрола

- 2.1.1 Инсталацијата за која се издава дозволата согласно условите во оваа дозвола ќе биде управувана и контролирана онака како што е опишано во Барањето за издавање на Б-интегрирана еколошка дозвола или на друг начин договорен со Надлежниот орган во писмена форма.
- 2.1.2 Инсталацијата за која се издава дозволата ќе ја контролира обучен персонал кој ќе биде целосно запознаен со условите во дозволата.
- 2.1.3 Назначено лице за прашањата и потребите од областа на животната средина е **Мери Калкова Олтовска**. Надлежниот орган ќе биде известен во писмена форма за секоја промена на назначеното одговорно лице.
- 2.1.4 Копија од оваа дозвола, како и оние делови од барањето кои се земени во предвид на оваа дозвола ќе бидат достапни во секое време за секој вработен кој ја извршува работата за која се однесуваат некои од барањата во дозволата.
- 2.1.5 Целиот персонал ќе биде целосно запознаен со оние аспекти од условите на дозволата, кои се релевантни на нивните должности и ќе бидат поткрепени со соодветна обука и писмени оперативни инструкции за да се овозможи да ги извршуваат своите должности.
- 2.1.6 Операторот ќе достави копија од оваа дозвола до секој вработен чии должности се поврзани со некои услови на оваа дозвола.
- 2.1.7 Операторот ќе воспостави и ќе одржува процедури за идентификување на потребите од обука и за обезбедување на соодветна обука за целиот персонал чија работа може да има значително влијание врз животната средина. Операторот е должен да чува записи од одржаните обуки.
- 2.1.8 Операторот ќе воспостави програма за подигање на јавната свест и обука на вработениот персонал за да се обезбеди дека јавноста може да добие информации во врска со состојбата на животната средина од Операторот во секое време.
- 2.1.9 Операторот ќе воспостави и одржува програма за одржување на целата инсталација и соодветната придружна опрема која ќе има ефект врз состојбата на животната средина, врз основа на инструкциите кои се издадени од страна на производителите/добавувачите или инсталаторите на опремата. Операторот јасно ќе ја лоцира одговорноста за планирање, управување и извршување на сите аспекти од оваа програма на соодветните вработени лица.

Нацрт Б – ИНТЕГРИРАНА ЕКОЛОШКА ДОЗВОЛА  
“ДПП ДИМЕ ДОО“ - Скопје

**2.2 Суровини ( вклучувајќи и вода )**

2.2.1 Операторот, согласно условите од дозволата, ќе користи суровини (вклучувајќи и вода) онака како што е опишано во документите наведени во Табела 2.2.2.

<b>Табела 2.2.2. : Суровини ( вклучувајќи и вода )</b>		
Опис	Документ	Дата кога е примено
Брашно Тип 500	Дополнување бр. 17-1492/1, Прилог IV, Табела IV.1-1	10.02.2022
Брашно Тип 400	Дополнување бр. 17-1492/1, Прилог IV, Табела IV.1-1	10.02.2022
Сточно брашно трици	Дополнување бр. 17-1492/1, Прилог IV, Табела IV.1-1	10.02.2022
Брашно ненаменско	Дополнување бр. 17-1492/1, Прилог IV, Табела IV.1-1	10.02.2022
Брашно интегрално	Дополнување бр. 17-1492/1, Прилог IV, Табела IV.1-1	10.02.2022
Брашно ржано	Дополнување бр. 17-1492/1, Прилог IV, Табела IV.1-1	10.02.2022
Брашно ржано интегрално	Дополнување бр. 17-1492/1, Прилог IV, Табела IV.1-1	10.02.2022
Брашно пченкарно	Дополнување бр. 17-1492/1, Прилог IV, Табела IV.1-1	10.02.2022
Квасец	Дополнување бр. 17-1492/1, Прилог IV, Табела IV.1-1	10.02.2022
Адитив павил	Дополнување бр. 17-1492/1, Прилог IV, Табела IV.1-1	10.02.2022
Шеќер	Дополнување бр. 17-1492/1, Прилог IV, Табела IV.1-1	10.02.2022
Зејтин	Дополнување бр. 17-1492/1, Прилог IV, Табела IV.1-1	10.02.2022
Сусам	Дополнување бр. 17-1492/1, Прилог IV, Табела IV.1-1	10.02.2022
Снегулки овесни	Дополнување бр. 17-1492/1, Прилог IV, Табела IV.1-1	10.02.2022
Оцет алкохолен	Дополнување бр. 17-1492/1, Прилог IV, Табела IV.1-1	10.02.2022
Јајца	Дополнување бр. 17-1492/1, Прилог IV, Табела IV.1-1	10.02.2022
Сув праз	Дополнување бр. 17-1492/1, Прилог IV, Табела IV.1-1	10.02.2022
Сол	Дополнување бр. 17-1492/1, Прилог IV, Табела IV.1-1	10.02.2022
Кромид	Дополнување бр. 17-1492/1, Прилог IV, Табела IV.1-1	10.02.2022
Сув спанаќ	Дополнување бр. 17-1492/1, Прилог IV, Табела IV.1-1	10.02.2022
Урда	Дополнување бр. 17-1492/1, Прилог IV, Табела IV.1-1	10.02.2022
Кори	Дополнување бр. 17-1492/1, Прилог IV, Табела IV.1-1	10.02.2022
Мелено месо	Дополнување бр. 17-1492/1, Прилог IV, Табела IV.1-1	10.02.2022
Печурки	Дополнување бр. 17-1492/1, Прилог IV, Табела IV.1-1	10.02.2022
Пилешка салама	Дополнување бр. 17-1492/1, Прилог IV, Табела IV.1-1	10.02.2022
Кашкавал	Дополнување бр. 17-1492/1, Прилог IV, Табела IV.1-1	10.02.2022
Мармалад за полнење	Дополнување бр. 17-1492/1, Прилог IV, Табела IV.1-1	10.02.2022
Прашок за пециво	Дополнување бр. 17-1492/1, Прилог IV, Табела IV.1-1	10.02.2022
Глутен	Дополнување бр. 17-1492/1, Прилог IV, Табела IV.1-1	10.02.2022
Чоколаден крем	Дополнување бр. 17-1492/1, Прилог IV, Табела IV.1-1	10.02.2022
Индустриски маргарин	Дополнување бр. 17-1492/1, Прилог IV, Табела IV.1-1	10.02.2022
Ким	Дополнување бр. 17-1492/1, Прилог IV, Табела IV.1-1	10.02.2022



Нацрт Б – ИНТЕГРИРАНА ЕКОЛОШКА ДОЗВОЛА  
 “ДПП ДИМЕ ДОО“ - Скопје

Какао	Дополнување бр. 17-1492/1, Прилог IV, Табела IV.1-1	10.02.2022
Оригано	Дополнување бр. 17-1492/1, Прилог IV, Табела IV.1-1	10.02.2022
Доматно пире	Дополнување бр. 17-1492/1, Прилог IV, Табела IV.1-1	10.02.2022
Бибер	Дополнување бр. 17-1492/1, Прилог IV, Табела IV.1-1	10.02.2022
Нишесте	Дополнување бр. 17-1492/1, Прилог IV, Табела IV.1-1	10.02.2022
Шеќер во прав	Дополнување бр. 17-1492/1, Прилог IV, Табела IV.1-1	10.02.2022
Лимонтус	Дополнување бр. 17-1492/1, Прилог IV, Табела IV.1-1	10.02.2022
Млеко во прав	Дополнување бр. 17-1492/1, Прилог IV, Табела IV.1-1	10.02.2022
Гликоза	Дополнување бр. 17-1492/1, Прилог IV, Табела IV.1-1	10.02.2022
Кокос	Дополнување бр. 17-1492/1, Прилог IV, Табела IV.1-1	10.02.2022
Палмина маст	Дополнување бр. 17-1492/1, Прилог IV, Табела IV.1-1	10.02.2022
Вегета	Дополнување бр. 17-1492/1, Прилог IV, Табела IV.1-1	10.02.2022
Вишни Фил	Дополнување бр. 17-1492/1, Прилог IV, Табела IV.1-1	10.02.2022
Млеко	Дополнување бр. 17-1492/1, Прилог IV, Табела IV.1-1	10.02.2022
Виршли	Дополнување бр. 17-1492/1, Прилог IV, Табела IV.1-1	10.02.2022
Пилешки стек	Дополнување бр. 17-1492/1, Прилог IV, Табела IV.1-1	10.02.2022
Сирење	Дополнување бр. 17-1492/1, Прилог IV, Табела IV.1-1	10.02.2022
Кечап	Дополнување бр. 17-1492/1, Прилог IV, Табела IV.1-1	10.02.2022
Црвен пипер	Дополнување бр. 17-1492/1, Прилог IV, Табела IV.1-1	10.02.2022
Јаболко фил	Дополнување бр. 17-1492/1, Прилог IV, Табела IV.1-1	10.02.2022
Пилешка шунка	Дополнување бр. 17-1492/1, Прилог IV, Табела IV.1-1	10.02.2022
Кашкавал жив. потекло	Дополнување бр. 17-1492/1, Прилог IV, Табела IV.1-1	10.02.2022
Џоли крем	Дополнување бр. 17-1492/1, Прилог IV, Табела IV.1-1	10.02.2022
Кисело млеко	Дополнување бр. 17-1492/1, Прилог IV, Табела IV.1-1	10.02.2022
Сончогледови зрна	Дополнување бр. 17-1492/1, Прилог IV, Табела IV.1-1	10.02.2022
Ленено семе	Дополнување бр. 17-1492/1, Прилог IV, Табела IV.1-1	10.02.2022
Маслинка	Дополнување бр. 17-1492/1, Прилог IV, Табела IV.1-1	10.02.2022
Палента	Дополнување бр. 17-1492/1, Прилог IV, Табела IV.1-1	10.02.2022
Корнишони	Дополнување бр. 17-1492/1, Прилог IV, Табела IV.1-1	10.02.2022
Печурки свежи	Дополнување бр. 17-1492/1, Прилог IV, Табела IV.1-1	10.02.2022
Буковец	Дополнување бр. 17-1492/1, Прилог IV, Табела IV.1-1	10.02.2022
Црно семе	Дополнување бр. 17-1492/1, Прилог IV, Табела IV.1-1	10.02.2022
Брашно хељда	Дополнување бр. 17-1492/1, Прилог IV, Табела IV.1-1	10.02.2022
Семе од тиква	Дополнување бр. 17-1492/1, Прилог IV, Табела IV.1-1	10.02.2022
Маслиново масло	Дополнување бр. 17-1492/1, Прилог IV, Табела IV.1-1	10.02.2022
ПП кеси за пакување на леб на парчиња	Дополнување бр. 17-1492/1, Прилог IV, Табела IV.1-1	10.02.2022
ПП фолија за пакување на печива	Дополнување бр. 17-1492/1, Прилог IV, Табела IV.1-1	10.02.2022
Хартиени кеси за пакување	Дополнување бр. 17-1492/1, Прилог IV, Табела IV.1-1	10.02.2022
Клипси за затворање	Дополнување бр. 17-1492/1, Прилог IV, Табела IV.1-1	10.02.2022

Нацрт Б – ИНТЕГРИРАНА ЕКОЛОШКА ДОЗВОЛА  
“ДПП ДИМЕ ДОО“ - Скопје

Вреќа ПП	Дополнување бр. 17-1492/1, Прилог IV, Табела IV.1-1	10.02.2022
GREASE speed	Дополнување бр. 17-1492/1, Прилог IV, Табела IV.1-1	10.02.2022
TAWIP innomat	Дополнување бр. 17-1492/1, Прилог IV, Табела IV.1-1	10.02.2022
PURREL Surface Sanitsing Sprey	Дополнување бр. 17-1492/1, Прилог IV, Табела IV.1-1	10.02.2022
Пченица	Дополнување бр. 17-1492/1, Прилог IV, Табела IV.1-1	10.02.2022
Рж	Дополнување бр. 17-1492/1, Прилог IV, Табела IV.1-1	10.02.2022
Вода	Дополнување бр. 17-1492/1, Прилог IV, Табела IV.1-1	10.02.2022
Електрична енергија	Дополнување бр. 17-1492/1, Прилог IV, Табела IV.1-1	10.02.2022
Природен гас	Дополнување бр. 17-1492/1, Прилог IV, Табела IV.1-1	10.02.2022

- 2.2.3 Операторот ќе обезбеди безбедно чување на суровините, помошните материјали и енергии наведени во Табела 2.2.1 согласно со упатствата за нивното складирање и ќе се грижи за интегритетот на складиштето.
- 2.2.4 Сите садови, за чување на суровините ќе бидат јасно означени за да се знае нивната содржина.
- 2.2.5 Средствата за чистење и дезинфекција ќе се чуваат онака како што е опишано во безбедносните листи (**MSDS-Material Safety Data Sheet**).
- 2.2.6 Операторот во складиштето ќе има соодветен капацитет на опрема и/или соодветни апсорциски материјали за да го задржат и апсорбираат било кое протекување во инсталацијата. Откако еднаш ќе се употреби апсорпцискиот материјал, истиот ќе се складира на соодветно место се до негово отстранување кое ќе се изврши во согласност со Надлежниот орган.

Нацрт Б – ИНТЕГРИРАНА ЕКОЛОШКА ДОЗВОЛА  
“ДПП ДИМЕ ДОО“ - Скопје

**2.3. Ракување и складирање на отпадот**

2.3.1. Операторот, согласно условите од Дозволата, ќе ракува и ќе го складира Отпадот онака како што е опишано во документите наведени во Табела 2.3.2 и Табела 2.3.3

<b>Табела 2.3.2: Ракување и складирање на отпадот</b>		
<b>Опис</b>	<b>Документ</b>	<b>Дата кога е примено</b>
Комунален отпад	Барање бр. 17-8319/1, Прилог V, Табела V.1 Дополнување бр. 17-1492/1, Прилог V, Табела V.1	28.10.2020 10.02.2022
Биоразградлив отпад од кујна	Барање бр. 17-8319/1, Прилог V, Табела V.1 Дополнување бр. 17-1492/1, Прилог V, Табела V.1	28.10.2020 10.02.2022
Плева и луспи од сита	Барање бр. 17-8319/1, Прилог V, Табела V.1 Дополнување бр. 17-1492/1, Прилог V, Табела V.1	28.10.2020 10.02.2022
Талог од таложник	Барање бр. 17-8319/1, Прилог V, Табела V.1 Дополнување бр. 17-1492/1, Прилог V, Табела V.1	28.10.2020 10.02.2022
Пластична амбалажа	Барање бр. 17-8319/1, Прилог V, Табела V.1 Дополнување бр. 17-1492/1, Прилог V, Табела V.1	28.10.2020 10.02.2022
ПЕТ амбалажа	Барање бр. 17-8319/1, Прилог V, Табела V.1 Дополнување бр. 17-1492/1, Прилог V, Табела V.1	28.10.2020 10.02.2022
Метал	Барање бр. 17-8319/1, Прилог V, Табела V.1 Дополнување бр. 17-1492/1, Прилог V, Табела V.1	28.10.2020 10.02.2022
Леб со поминат рок	Барање бр. 17-8319/1, Прилог V, Табела V.1 Дополнување бр. 17-1492/1, Прилог V, Табела V.1	28.10.2020 10.02.2022
Гуми од возила	Барање бр. 17-8319/1, Прилог V, Табела V.1 Дополнување бр. 17-1492/1, Прилог V, Табела V.1	28.10.2020 10.02.2022
Отпадни акумулатори и батерии	Барање бр. 17-8319/1, Прилог V, Табела V.1 Дополнување бр. 17-1492/1, Прилог V, Табела V.1	28.10.2020 10.02.2022



Нацрт Б – ИНТЕГРИРАНА ЕКОЛОШКА ДОЗВОЛА  
 “ДПП ДИМЕ ДОО” - Скопје

Табела 2.3.3: Отпад складиран на самата локација			
Опис на отпадот	Место за складирање на самата локација	Начин на складирање	Услови на складирање
Комунален отпад	Се собира во контејнер	Се селектира и се презема	Склучен договор со овластен постапувач
Биоразградлив отпад од кујна	Се собира во контејнер	Се селектира и се презема	Склучен договор со овластен постапувач
Плева и луспи од сита	Се собира во вреќи	Се селектира и се презема	Се одложува на земјиште земено под концесија
Талог од таложник	Повремено се исцрпува	Времено се складира	Склучен договор со овластен постапувач
Пластична амбалажа	Се собира во контејнер	Се селектира и се презема	Склучен договор со овластен постапувач
ПЕТ амбалажа	Се собира во контејнер	Се селектира и се презема	Склучен договор со овластен постапувач
Метал	Се селектираат во посебни садови	Се селектира и времено се складира	Склучен договор со овластен постапувач
Леб со поминат рок	Се собираат на одредено место	Се селектира	Склучен договор со овластен постапувач
Гуми од возила	Се собираат на одредено место	Се оставаат кај добавувачот на гуми	Склучен договор со овластен постапувач
Отпадни акумулатори и батерии	Се собираат на одредено место кај браварската работилница	Времено се складира во складиштето	Склучен договор со овластен постапувач

- 2.3.4 Отпадот ќе се складира на место посебно определено за тоа, соодветно заштитено против прелевање и истекување на течностите. Отпадот јасно ќе се означи и соодветно ќе се оддели.
- 2.3.5 На внатрешната патна мрежа и работниот простор нема да има отпадоци. Во рамки на работните процедури, операторот ќе вклучи чистење на локацијата и елиминација на изворите на отпадоци.
- 2.3.6 Операторот редовно ќе ги обновува договорите со овластените компании за превземање на сите видови отпад.
- 2.3.7 Операторот ќе го извести Надлежниот орган за било каква промена во однос на количините, видовите на отпад и било каква промена во договорите за превземање на отпад.

## 2.4 Преработка и одлагање на отпад

2.4.1 Операторот, согласно условите во Дозволата, ќе го преработува и одлага отпадот како што е опишано во документите наведени во Табела 2.4.2

Табела 2.4.2.: Искористување и отстранување на отпадот		
Опис	Документ	Дата кога е примено
Цврст и Течен отпад	Барање бр. 17-8319/1, Дополнување бр. 17-1492/1	28.10.2020 10.02.2022

2.4.3 Во границите на инсталацијата смее да се одлага исклучиво инертен отпад и отпад.

2.4.4 Се забранува истурање, фрлање горење или согорување на било каков отпад, вклучително и на опасниот отпад.

2.4.5 Отпадот кој се испраќа за рециклирање или отстранување надвор од локацијата ќе се транспортира само од страна на овластено лице. Транспортот на отпадот ќе се врши само од локацијата на активностата до локацијата на рециклирање/отстранување, на начин кој нема негативно да влијае врз животната средина и е во согласност со националното законодавство.

2.4.6 За отпадот кој е наменет за транспорт, Операторот ќе издава идентификационен формулар и кон него ќе приложи извештај за карактеристиките на отпадот.

2.4.7 Примерок од идентификациониот формулар ќе биде доставен до органот за вршење на стручни работи од областа на животната средина и до Надлежниот орган.

2.4.8 За активностите кои се поврзани со операции за управување со отпад на локацијата ќе се води целокупна евиденција, која ќе биде достапна за инспекција од страна на овластени лица на Надлежниот орган во секое време. Оваа евиденција треба да содржи минимум од следниве детали:

- Имиња на превземачот и транспортерите на отпад;
- Името на лицата кои се одговорни за крајното одлагање/рециклирање на отпадот;
- Крајна дестинација на отпадот;
- Писмена потврда од приемот и одлагањето/рециклирањето на отпадот за било какви опасни материи кои се пратени надвор од локацијата;
- Тонажи и МК код за отпадните материи;
- Детали за одбиени консигнации.

## 2.5 Спречување и контрола на хаварии

2.5.1 Операторот, согласно условите во дозволата. Ќе ги спречи и ограничи последиците од хаварии, онака како што е опишано во документите наведени во Табела 2.5.2, или на друг начин писмено договорен со Надлежниот орган.

Табела 2.5.2. : Спречување и контрола на несакани дејствија		
Опис	Документ	Дата кога е примено
Поглавје XIII Спречување хаварии и реагирање во итни случаи	Дополнување бр. 17-1492/1	10.02.2022

2.5.3 Во случај на несреќа операторот веднаш треба да:

- Го изолира изворот на било какви емисии,
- Спроведе непосредна истрага за да се идентификува природата, изворот и причината на било која емисија која произлегува од тоа,
- Го процени загадувањето на животната средина, ако го има предизвикано со инцидентот,
- Идентификува и спроведе мерки за минимизирање на емисиите,
- Го забележи датумот на несреќата.
- Го известува Надлежниот орган и другите релевантни власти.

2.5.4 Операторот е должен за настанатата хаварија веднаш да го известува Надлежниот орган и органот на државната управа надлежна за работите од областа на животната средина и да му ги достави податоците кои се однесуваат на:

- Околностите во кои се случила хаваријата,
- Присутните опасни супстанции за време и после хаваријата,
- Податоците потребни за проценување на последиците по здравјето на луѓето и по животната средина, до кои дошло како резултат на хаваријата,
- Преземените вонредни мерки.

2.5.5 Операторот е должен за предвидените активности и мерки за безбедност, како и за начинот на постапување во случај на хаварија, да ги информира лицата на кои би влијаела хаваријата предизвикана од системот.

2.5.6 Операторот ќе ги анализира и проверува на секои 3 (три) години предвидените активности и мерки за безбедност, како и начинот на постапување во случај на хаварија и ќе ги обновува доколку настанале промени во инсталацијата, системот, процесот на производство или на видот или количината на опасни супстанции што би имале значително влијание врз можноста за хаварија во рок од 6 (шест) месеци пред да ја направи промената, како и да се достави извештај по истото.

Нацрт Б – ИНТЕГРИРАНА ЕКОЛОШКА ДОЗВОЛА  
“ДПП ДИМЕ ДОО“ - Скопје

2.5.7 Операторот ќе ги направи достапни до јавноста информациите за предвидените активности и мерки за безбедност, како и за начинот на постапување во случај на хаварија.

2.5.8 Операторот е должен за настаната хаварија, веднаш, да го извести Град Скопје, Министерството за животна средина и просторно планирање и Општина Бутел, согласно член 151 од Законот за животната средина (“Службен весник на Република Македонија“ бр.53/05, 81/05, 24/07, 159/08, 83/09, 48/10, 124/10, 51/11, 123/12, 93/13, 187/13, 42/14, 44/15, 129/15, 192/15, 39/16, 99/18 и 89/22).

## 2.6 Мониторинг

2.6.1 Операторот, согласно условите во Дозволата, ќе изведува мониторинг ќе го анализира и развива истиот како што е опишано во документите наведени во Табела 2.6.2

Табела 2.6.2. : Мониторинг		
Опис	Документ	Дата кога е примено
Поглавје XI Точки на мониторинг на емисии и земање примероци	Барање за добивање Б-интегрирана еколошка дозвола бр. 17-8611/1 Дополнување на барање за Б-интегрирана еколошка дозвола бр.17-1492/1	28.10.2020 10.02.2022

2.6.3 Операторот ќе обезбеди :

- а** безбеден и постојан пристап до мерните места, за да се овозможи земањето примероци/мониторингот да биде изведено во релација со точките на емисија наведени во Додаток 2, освен ако не е поинаку наведено во Додатокот, и
- б** безбеден пристап до други точки на земање примероци/мониторинг, кога тоа ќе го побара Надлежниот орган.

2.6.4 Земањето примероци и анализите ќе се изведува според пропишаните стандардите за анализираните примероци.

2.6.5 Се задолжува Операторот редовно да доставува Извештај од извршените мерења од Мониторингот што може да го врши било која овластена лабораторија која е акредитирана за мерења на сите параметри наведени во Дозволата. Извештаите треба по службен пат редовно да се доставуваат до Град Скопје, Секторот за заштита на животната средина и Сектор – Инспекторат на Градот Скопје.

2.6.6 Фреквенцијата, методите и обемот на мониторинг, начинот на земање на примероци и анализа ќе се извршуваат како што е наведено во оваа Дозвола или може да се изменат во согласност со Надлежниот орган кој ќе ја следи проценката на доставените резултати.

Нацрт Б – ИНТЕГРИРАНА ЕКОЛОШКА ДОЗВОЛА  
“ДПП ДИМЕ ДОО“ - Скопје







## 2.7 Престанок со работа

2.7.1 Операторот, согласно условите во Дозволата, ќе обезбеди услови за престанок на работата на инсталацијата како што е опишано во документите наведени во Табела 2.7.2, или на друг начин договорен со Надлежниот орган на писмено.

Табела 2.7.2. Престанок со работа		
Опис	Документ	Дата кога е примено
Поглавје XIV Ремедијација, престанок со работа, повторно започнување со работа и грижа по престанок на активностите	Барање за добивање Б-интегрирана еколошка дозвола бр.17-8319/1	20.10.2020
	Дополнување на барање за Б-интегрирана еколошка дозвола бр.17-1492/1	10.02.2022

2.7.3 Согласно Правилникот за постапката за добивање на Б-интегрирана еколошка дозвола (“Службен весник на Република Македонија“ бр.112/14 и 42/16), Операторот ќе го извести Надлежниот орган за намерата за престанок на активност, при што ќе достави детален план за престанок на активност со временски распоред за извршување на условите утврдени со оваа дозвола и финансиски импликации.

- 2.7.4 Планот минимум треба да содржи :
- Изјава за обемот на планот.
  - Критериуми кои дефинираат успешен престанок со работа на активностите или на дел од нив, кој обезбедува минимум влијанија врз животната средина.
  - Програма за постигнување на наведените критериуми.
  - Финансиски детали за планот и како тие ќе бидат обезбедени.
- 2.7.5 Операторот ќе обезбеди јасна и детална проценка на ризикот од еколошка одговорност што ќе ги опфати одговорностите/обврските од минатите и сегашните активности. Оваа проценка ќе ги вклучи одговорностите/обврските и трошоците за исполнување на планот за управување со ризикот по затворање на инсталацијата.
- 2.7.6 Обврската за враќање на животната средина во задоволителна состојба по престанок на работата на инсталацијата од страна на Операторот ќе се изврши во согласност со членот 120 од Законот за животната средина.

## **2.8 Инсталации со повеќе оператори**

- 2.8.1 Со инсталацијата за која се издава Дозволата управува само 1 (еден) Оператор.
- 2.8.2 Оваа Дозвола е валидна само за оние делови од инсталацијата што се означени на мапата и Табела 1.1.2 од оваа Дозвола.

### 3. Документација

- 3.1.1 Документацијата ќе содржи податоци за :
- секоја неисправност, дефект или престанок на работата на постројката, опремата или техниките (вклучувајќи краткотрајни и долготрајни мерки за поправка) што може да има, имало или ќе има влијание на перформансите за животна средина што се однесуваат на инсталацијата за која се издава Дозволата. Овие записи ќе бидат чувани во дневникот воден за таа цел;
  - целиот спроведен мониторинг и земањето примероци и сите проценки и оценки направени на основа на тие податоци.
- 3.1.2 Документацијата од 3.1.1 ќе биде достапна за инспекција од страна на Надлежниот орган во било кое пристojно време и тоа:
- 3.1.3 Копија од било кој специфициран или друг документ ќе му биде доставен на Надлежниот орган на негово барање и без надокнада.
- 3.1.4 Специфицираните и другите документи треба :
- да бидат читливи
  - да бидат направени што е можно побрзо
  - да ги вклучат сите дополнувања и сите оригинални документи кои можат да се приложат.
- 3.1.5 Операторот е должен специфицираната и другата документација да ја чува најмалку пет години вклучувајќи го и престанокот со работа на инсталацијата.
- 3.1.6 Копија од било кој специфициран или друг документ ќе му биде доставен на Надлежниот орган на негово барање без надокнада.
- 3.1.7 За целиот примен или создаден отпад во инсталацијата за која што се издава Дозволата, операторот ќе има документација (и ќе ја чува најмалку пет години вклучувајќи го и престанокот со работа на инсталацијата) за:
- Најдобра проценка на количината создаден отпад;
  - Трасата на транспорт за одлагање; и
  - Најдобра проценка на количината отпад испратен на преработка.
  - Количината на отпадот (изразена во тони) испратен надвор од локацијата за одложување/рециклирање според Листата на видови на отпад.
  - Имиња на лице/фирма задолжено за транспорт на отпад, како и детали околу добиената дозвола за собирање.
  - Детали за крајната дестинација на одложување/рециклирање на отпад и нејзината соодветност да го прифати упатениот отпад.
  - Писмена потврда за прифаќање и одлагање/преработка на опасен отпад кој е испратен надвор од локацијата.

- Количините и означување на типовите на отпад кои се рециклираат или одложуваат на локацијата, според Листата на видови отпад ( Сл.Весник на РМ 100/05 ).
- 3.1.8 Операторот на инсталацијата за која што се издава Дозволата ќе направи записник, доколку постојат жалби или тврдења за нејзиното влијание врз животната средина. Во записникот треба да стои датум и време на жалбата, како и краткото резиме доколку имало било каква истрага по таа основа и резултати од истата. Таквите записи треба да бидат чувани во дневник за таа цел и ќе го извести Надлежниот орган во рок од 24 часа.
- 3.1.9 Операторот е должен да ги чува следниве документи и при увид на Овластените инспектори за животна средина истите ќе им ги достави на увид:
- Дозволи поврзани со инсталацијата.
  - Записи од сите прибирања на примероци за анализи, мерења, испитувања, калибрирања и одржување кое е извршено во согласност со барањата на оваа Дозвола и целиот мониторинг кој се поврзува со перформансите во однос на животната околина на инсталацијата.
  - Целата кореспонденција со Надлежниот орган.
- 3.1.10 Операторот ќе води записи за секој инцидент. Овој запис треба да вклучува детали за природата, обемот и влијанието на инцидентот, како и причините што довеле до него. Евиденцијата треба да ги вклучува и превземените корективни мерки за да се управува со инцидентот, да се минимизира генерираниот отпад и ефектот врз животната средина и да се избегне негово повторно случување. Операторот треба што е можно побрзо по известувањето за инцидентот, да му поднесе евиденција за инцидентот на Надлежниот орган.
- 3.1.11 Во случај на користење на опасни супстанции во инсталацијата (член 5 од Правилникот за опасни супстанции, гранични вредности-прагови за присуство на опасните супстанции и критериумите или својствата според кои супстанцијата се класифицира како опасна – “Службен весник на Република Македонија” бр.25/10), Операторот е должен да изготви План за вонредни состојби, согласно член 154 од Законот за животната средина (“Службен весник на Република Македонија” бр.53/05, 81/05, 24/07, 159/08, 83/09, 48/10, 124/10, 51/11, 123/12, 93/13, 42/14, 44/15, 129/15, 192/15,39/16, 99/18 и 89/22).

## 4. Редовни извештаи

- 4.1.1 Сите извештаи и известувања што ги бара оваа Дозвола, операторот ќе ги испраќа до Надлежниот орган за животна средина.
- 4.1.2 Операторот ќе даде извештај за параметрите од Табела Д2 во Додаток 2:
- а во однос на наведените емисиони точки;
  - б за периодите за кои се однесуваат извештаите наведени во Табела Д2 од Додаток 2 и за обликот и содржината на формуларите, операторот и надлежниот орган ќе се договорат за време на преговорите;
  - в давањето на податоци за вакви резултати и проценки како што може да биде барано од страна на формуларите наведени во тие Табели; и
  - г испраќање на извештај до Надлежниот орган во рок од 14 дена од предвидениот рок;
  - д сите извештаи ќе бидат потпишани од страна на назначено овластено лице од инсталацијата.

## 5. Известувања

- 5.1.1 Операторот ќе го извести Надлежниот орган без одложување :
- а** кога ќе забележи емисија на некоја супстанција која го надминува лимитот или критериумот на оваа Дозвола, наведен во врска со таа супстанција;
  - б** кога ќе забележи фугитивна емисија што предизвикала или може да предизвика загадување, освен ако емитираната количина е многу мала да не може да предизвика загадување ;
  - в** кога ќе забележи некаква неисправност, дефект или престанок на работата на постројката или техниките, што предизвикало или има потенцијал да предизвика загадување; и
  - г** било какво несакано дејство што предизвикало или има потенцијал да предизвика загадување.
- 5.1.2 Операторот ќе даде писмено известување што е можно побрзо, за секое од следниве:
- а** перманентен престанок на работата на било кој дел или целата инсталација, за која се издава Дозволата;
  - б** престанок на работата на некој дел или целата инсталација за која се издава Дозволата, со можност да биде подолг од една година; и
  - в** повторно стартување на работата на некој дел или целата инсталација за која што се издава Дозволата, по престанокот по известување според 5.1.3 (б).
- 5.1.3 Операторот ќе даде писмено известување во рок од 14 дена пред нивното појавување, за следниве работи:
- а** било каква промена на трговското име на Операторот, регистарско име или адресата на регистарската канцеларија;
  - б** промена на податоците за холдинг компанија на операторот (вклучувајќи и податоци за холдинг компанијата кога операторот станува дел од неа);
  - в** за активности кои операторот оди во стечај склучува доброволен договор или е оштетен.

## 6. Емисии

### 6.1 Емисии во воздух

6.1.1 Емисиите во воздух од точката(ите) на емисија ќе потекнуваат само од извор (и) прикажани во документите наведени во Табела бр.6.1.2

Табела 6.1.2		
Опис	Документ	Дата кога е примено
A1	Парен Котел N 42.032411 E 21.430888	10.02.2022
A2	Парен Котел N 42.032373 E 21.430905	10.02.2022
A3	Парен Котел N 42.032323 E 21.430924	10.02.2022
B4	Печка N 42.013401 E 21.261427	10.02.2022
B5	Печка N 42.013405 E 21.261457	10.02.2022
B6	Печка N 42.013415 E 21.261411	10.02.2022
B7	Печка N 42.013417 E 21.261471	10.02.2022

6.1.3 Границите на емисиите во воздух за параметарот(рите) и точката(ите) на емисија наведени во Табелата 6.1.6(а), 6.1.6(б), 6.1.6(в), 6.1.6(г), 6.1.6(д), 6.1.6(ф), 6.1.6(е), 6.1.7(а), 6.1.7(б), 6.1.7(в), 6.1.7(г), 6.1.7(д), 6.1.7(ф) и 6.1.7(е) нема да бидат пречекорени во соодветниот временски период..

6.1.4 Операторот ќе врши мониторинг на параметрите наведени во Табела 6.1.2, на точките на емисија и најмалку со динамика наведена во Табелите.

6.1.5 Доколку операторот ги стартува и ги стави во функција котлите на енергенс нафта, без одлагање треба да го извести Надлежниот орган, да изврши мерења на емисиите при стартување и да ги достави извештаите од мерењата до Надлежниот орган.

Табела 6.1.6 а : Граници на емисиите во воздух					
Параметри	Датум 02.12.2021	Испуст од котел тип ТОПЛОТА - Загреб, 0,65 MW (Испуст А1) (природен гас)			Фреквенција на мониторинг
Производство на пареа		1000 (Kg/h)			Два пати годишно
		(mg/m <sup>3</sup> )	(mg/Nm <sup>3</sup> )	ГВЕ (mg/Nm <sup>3</sup> )	
Јаглерод монооксид (CO)		/	19,4	100	Два пати годишно
Сулфур двооксид (SO <sub>2</sub> )		/	0,2	1 700	Два пати годишно
Кислород (O <sub>2</sub> )		5,70	/	/	Два пати годишно
Азотни оксиди (NO <sub>x</sub> )		/	43	350	Два пати годишно

**Нацрт Б – ИНТЕГРИРАНА ЕКОЛОШКА ДОЗВОЛА  
“ДПП ДИМЕ ДОО“ - Скопје**

Табела 6.1.6 б : Граници на емисиите во воздух					
Параметри	Датум	Испуст од котел тип ТОПЛОТА - Загреб, 0,39 MW (Испуст А2) (природен гас)			Фреквенција на мониторинг
Производство на пареа		580 (Kg/h)			Два пати годишно
		(mg/m <sup>3</sup> )	(mg/Nm <sup>3</sup> )	ГВЕ (mg/Nm <sup>3</sup> )	
Јаглерод моноксид (CO)		/	/	100	Два пати годишно
Сулфур двооксид (SO <sub>2</sub> )		/	/	1 700	Два пати годишно
Кислород (O <sub>2</sub> )		/	/	/	Два пати годишно
Азотни оксиди (NO <sub>x</sub> )		/	/	350	Два пати годишно

Табела 6.1.6 в : Граници на емисиите во воздух					
Параметри	Датум	Испуст од котел тип Димче Бањарот - Прилеп, 0,65MW (Испуст А3) (природен гас)			Фреквенција на мониторинг
Производство на пареа		1000 (Kg/h)			Два пати годишно
		(mg/m <sup>3</sup> )	(mg/Nm <sup>3</sup> )	ГВЕ (mg/Nm <sup>3</sup> )	
Јаглерод моноксид (CO)		/	/	100	Два пати годишно
Сулфур двооксид (SO <sub>2</sub> )		/	/	1 700	Два пати годишно
Кислород (O <sub>2</sub> )		/	/	/	Два пати годишно
Азотни оксиди (NO <sub>x</sub> )		/	/	350	Два пати годишно

Табела 6.1.6 г : Граници на емисиите во воздух					
Параметри	Датум 02.12.2021	Испуст од печка 4 (Испуст Б4) (природен гас)			Фреквенција на мониторинг
		(mg/m <sup>3</sup> )	(mg/Nm <sup>3</sup> )	ГВЕ (mg/Nm <sup>3</sup> )	
Јаглерод моноксид (CO)		/	5,7	100	Два пати годишно
Сулфур двооксид (SO <sub>2</sub> )		/	0,2	1 700	Два пати годишно
Кислород (O <sub>2</sub> )		15,46	/	/	Два пати годишно
Азотни оксиди (NO <sub>x</sub> )		/	30,6	350	Два пати годишно



Нацрт Б – ИНТЕГРИРАНА ЕКОЛОШКА ДОЗВОЛА  
 “ДПП ДИМЕ ДОО“ - Скопје

Табела 6.1.6 д : Граници на емисиите во воздух					
Параметри	Датум 02.12.2021	Испуст од печка 5 (Испуст Б5) (природен гас)			Фреквенција на мониторинг
		(mg/m <sup>3</sup> )	(mg/Nm <sup>3</sup> )	ГВЕ (mg/Nm <sup>3</sup> )	
Јаглерод моноксид (CO)		/	4,6	100	Два пати годишно
Сулфур двооксид (SO <sub>2</sub> )		/	0,2	1 700	Два пати годишно
Кислород (O <sub>2</sub> )		14,85	/	/	Два пати годишно
Азотни оксиди (NO <sub>x</sub> )		/	22	350	Два пати годишно

Табела 6.1.6 е : Граници на емисиите во воздух					
Параметри	Датум 02.12.2021	Испуст од печка 6 (Испуст Б6) (природен гас)			Фреквенција на мониторинг
		(mg/m <sup>3</sup> )	(mg/Nm <sup>3</sup> )	ГВЕ (mg/Nm <sup>3</sup> )	
Јаглерод моноксид (CO)		/	45	100	Два пати годишно
Кислород (O <sub>2</sub> )		14,77	/	/	Два пати годишно
Азотни оксиди (NO <sub>x</sub> )		/	22	350	Два пати годишно

Табела 6.1.6 е : Граници на емисиите во воздух					
Параметри	Датум 02.12.2021	Испуст од печка 7 (Испуст Б7) (природен гас)			Фреквенција на мониторинг
		(mg/m <sup>3</sup> )	(mg/Nm <sup>3</sup> )	ГВЕ (mg/Nm <sup>3</sup> )	
Јаглерод моноксид (CO)		/	32	100	Два пати годишно
Кислород (O <sub>2</sub> )		14,30	/	/	Два пати годишно
Азотни оксиди (NO <sub>x</sub> )		/	84	350	Два пати годишно

**Нацрт Б – ИНТЕГРИРАНА ЕКОЛОШКА ДОЗВОЛА  
“ДПП ДИМЕ ДОО“ - Скопје**

Табела 6.1.7 а : Граници на емисиите во воздух					
Параметри	Датум	Испуст од котел тип ТОПЛОТА - Загреб, 0,65 MW (Испуст А1) (нафта)			Фреквенција на мониторинг
Производство на пареа		1000 (Kg/h)			Два пати годишно
		(mg/m <sup>3</sup> )	(mg/Nm <sup>3</sup> )	ГВЕ (mg/Nm <sup>3</sup> )	
Јаглерод моноксид (CO)		/	/	170	Два пати годишно
Сулфур двооксид (SO <sub>2</sub> )		/	/	1 700	Два пати годишно
Азотен Двооксид (NO <sub>2</sub> )		/	/	350	Два пати годишно
Цврсти честички (прашина)		/	/	100	Два пати годишно
Гасовити неоргански соединенија на флуор изразени како HF			/	5	Два пати годишно
Гасовити неоргански соединенија на хлор изразени како HCl			/	30	Два пати годишно

Табела 6.1.7 б : Граници на емисиите во воздух					
Параметри	Датум	Испуст од котел тип ТОПЛОТА - Загреб, 0,39 MW (Испуст А2) (нафта)			Фреквенција на мониторинг
Производство на пареа		580 (Kg/h)			Два пати годишно
		(mg/m <sup>3</sup> )	(mg/Nm <sup>3</sup> )	ГВЕ (mg/Nm <sup>3</sup> )	
Јаглерод моноксид (CO)		/	/	170	Два пати годишно
Сулфур двооксид (SO <sub>2</sub> )		/	/	1 700	Два пати годишно
Азотен Двооксид (NO <sub>2</sub> )		/	/	350	Два пати годишно
Цврсти честички (прашина)		/	/	100	Два пати годишно
Гасовити неоргански соединенија на флуор изразени како HF			/	5	Два пати годишно
Гасовити неоргански соединенија на хлор изразени како HCl			/	30	Два пати годишно

Нацрт Б – ИНТЕГРИРАНА ЕКОЛОШКА ДОЗВОЛА  
 “ДПП ДИМЕ ДОО“ - Скопје

Табела 6.1.7 в : Граници на емисиите во воздух					
Параметри	Датум	Испуст од котел тип Димче Бањарот - Прилеп, 0,65MW (Испуст А3) (нафта)			Фреквенција на мониторинг
		1000 (Kg/h)			
		(mg/m <sup>3</sup> )	(mg/Nm <sup>3</sup> )	ГВЕ (mg/Nm <sup>3</sup> )	
Производство на пареа					Два пати годишно
Јаглерод моноксид (CO)		/	/	170	Два пати годишно
Сулфур двооксид (SO <sub>2</sub> )		/	/	1 700	Два пати годишно
Азотен Двооксид (NO <sub>2</sub> )		/	/	350	Два пати годишно
Цврсти честички (прашина)		/	/	100	Два пати годишно
Гасовити неоргански соединенија на флуор изразени како HF			/	5	Два пати годишно
Гасовити неоргански соединенија на хлор изразени како HCl			/	30	Два пати годишно

Табела 6.1.7 г : Граници на емисиите во воздух					
Параметри	Датум	Испуст од ПЕЧКА 4 (Испуст Б4) (нафта)			Фреквенција на мониторинг
		(mg/m <sup>3</sup> )	(mg/Nm <sup>3</sup> )	ГВЕ (mg/Nm <sup>3</sup> )	
Јаглерод моноксид (CO)		/	/	170	Два пати годишно
Азотен Двооксид (NO <sub>2</sub> )		/	/	350	Два пати годишно
Чаден број		/	/	/	Два пати годишно

Табела 6.1.7 д : Граници на емисиите во воздух					
Параметри	Датум	Испуст од ПЕЧКА 5 (Испуст Б5) (нафта)			Фреквенција на мониторинг
		(mg/m <sup>3</sup> )	(mg/Nm <sup>3</sup> )	ГВЕ (mg/Nm <sup>3</sup> )	
Јаглерод моноксид (CO)		/	/	170	Два пати годишно
Азотен Двооксид (NO <sub>2</sub> )		/	/	350	Два пати годишно
Чаден број		/	/	/	Два пати годишно

Нацрт Б – ИНТЕГРИРАНА ЕКОЛОШКА ДОЗВОЛА  
 “ДПП ДИМЕ ДОО“ - Скопје

Табела 6.1.7 ф : Граници на емисиите во воздух					
Параметри	Датум	Испуст од ПЕЧКА 6 (Испуст Б6) (нафта)			Фреквенција на мониторинг
		(mg/m <sup>3</sup> )	(mg/Nm <sup>3</sup> )	ГВЕ (mg/Nm <sup>3</sup> )	
Јаглерод моноксид (CO)		/	/	170	Два пати годишно
Азотен Двооксид (NO <sub>2</sub> )		/	/	350	Два пати годишно
Чаден број		/	/	/	Два пати годишно

Табела 6.1.7 е : Граници на емисиите во воздух					
Параметри	Датум	Испуст од ПЕЧКА 7 (Испуст Б7) (нафта)			Фреквенција на мониторинг
		(mg/m <sup>3</sup> )	(mg/Nm <sup>3</sup> )	ГВЕ (mg/Nm <sup>3</sup> )	
Јаглерод моноксид (CO)		/	/	170	Два пати годишно
Азотен Двооксид (NO <sub>2</sub> )		/	/	350	Два пати годишно
Чаден број		/	/	/	Два пати годишно

- 6.1.8 Емисиите кои потекнуваат од инсталацијата не треба да содржат нападен мирис надвор од границите на инсталацијата.
- 6.1.9 Емисиите во воздухот, освен водена пара и кондензирана водена пара, не треба да содржат капки од перзистентна магла и перзистентен чад.
- 6.1.10 Емисиите не треба да содржат видлив чад. Ако, поради причина на одржување, емисиите на чад се предизвикани од повторно стартување од ладно, истото не треба да трае подолго од 20 минути во било кој период од 8 часови и сите практични чекори да се преземат да минимизира емисијата.
- 6.1.11 Операторот редовно ќе ги одржува и чисти диимоводните канали согласно Правилникот за одржување во исправна состојба на оџаците, димоводните уреди, системи за воздух, системите за воздушно и водено греење, огништа-котли за парно греење во објекти, како и во индустриски и занаетчиски постројки (Службен весник на РМ. Бр. 146/10).
- 6.1.12 Емисиите од испустите ќе бидат во согласност со Правилникот за граничните вредности за дозволените нивоа на емисии и видови на загадувачки супстанции во отпадните гасови и пари кои ги емитираат стационарните извори на воздух (Службен весник на РМ. Бр. 141/10 и 223/19)

## 6.2 Емисии во почва

- 6.2.1 Нема емисии во почва согласно Прилог VII од Барањето за добивање Б-интегрирана еколошка дозвола бр.17-8319/1 од 28.10.2020 година.
- 6.2.2 Операторот ќе го извести Надлежниот орган за секоја непредвидена емисија во почвата.

## 6.3. Емисии во вода (различни од емисиите во канализација)

- 6.3.1 Нема емисии во површинските води кои потекнуваат од технолошкиот процес. Барање за добивање Б-интегрирана еколошка дозвола бр.17-8319/1 од 28.10.2020 година, Прилог VII.
- 6.3.2 Операторот ќе го извести Надлежниот орган за секоја промена во врска со испуштање на отпадната вода.

Табела 6.3.3: Точки на емисија во вода

Ознака на точка на емисија	Извор	Количество
	Нема емисии во вода	

Табела 6.3.4: Граници на емисија во вода

Параметар	Точка на емисија		Точка на емисија		Фреквенција на мониторинг
	До (датум)	Од (датум)	До (датум)	Од (датум)	
	Вредност	Вредност	Вредност	Вредност	

- 6.3.5 Не смее да има емисии во вода од страна на инсталацијата за која се издава Дозволата, на било која супстанција пропишана за вода за која нема дадено граници во Табела 6.3.3, освен за концентрации кои не се поголеми од оние кои веќе ги има во водата. Со оглед на тоа што нема емисии во вода, Табелата 6.3.3 не е пополнета.
- 6.3.6 Операторот ќе зема примероци и ќе врши мониторинг на местото на испустот (наведи) со (наведи) фреквенција – неприменливо со оглед на тоа што нема емисии во вода од предметата инсталација на Операторот.

#### 6.4 Емисии во канализација

6.4.1 Емисиите во канализација кои потекнуваат од технолошкиот процес се прикажани во документите наведени во Табела бр.6.4.2.

Табела 6.4.2 Емисии во канализација		
Опис	Документ	Дата кога е примено
Поглавје VII, Табела бр.VII.1-1	Барање бр. 17-8319/1 Дополнување 17-1492/1	28.10.2020 10.02.2022

6.4.3 Границите на емисиите во канализацијата за параметрите поставени во Табела 6.4.4 нема да бидат пречекорени во соодветниот временски период.

Табела 6.4.4.: Граници на емисии во канализација			
Параметар	ГВЕ	После третирање	Фреквенција на мониторинг
Технолошка отпадна вода	24.11.2021 год.		еднаш годишно
<b>ОПШТИ ПОКАЗАТЕЛИ</b>			
pH	6,0 - 9,5	/	-//-
Температура, T (°C)	35	/	-//-
Суспендирани честички ( mg/l)	/	313	
<b>ОРГАНСКИ ПОКАЗАТЕЛИ</b>			
ВРК <sub>5</sub> (mg/l)	250	93	-//-

6.4.5 Операторот ќе врши редовен мониторинг (еднаш годишно) на емисиите во канализацијата на начин претставен во документот согласно со решението за добивање на Б-интегрирана еколошка дозвола, Поглавје XI. Добиените резултатите ќе ги доставува редовно до Надлежниот орган.

6.4.6 Не смее да има емисии во канализацијата од страна на инсталацијата за која се издава Дозволата, на било која супстанција препишана за вода за која нема дадено граници во Табела 6.4.4.

#### 6.5 Емисии на топлина

6.5.1 Нема термално испуштање кое ќе има влијание врз животната средина.

## 6.6 Емисии на бучава

- 6.6.1 Емисиите на бучава од локацијата треба да бидат во согласност со стандардите пропишани со националното законодавство (Одлука за утврдување во кои случаи и под кои услови се смета дека е нарушен мирот на граѓаните од штетна бучава-Службен весник на РМ бр.1 од 01.01.2009 година и Правилник за локациите на мерни станици и мерни места-Службен весник на РМ бр.120 од 23.09.2008 година, Табела 6.6.2).

Табела 6.6.2.: Емисии на Бучава dB ( A )			
	Преку ден	Преку ноќ	Се однесува на
Подрачје од II степен	55	45	општ.Бутел
Подрачје од IV степен	70	60	„ДПП ДИМЕ“ДОО - Скопје

- 6.6.3 Оценка на амбиенталната бучава-измерено ниво на бучава,Табела 6.6.4

Табела 6.6.4.: Оценка на амбиенталната бучава dB ( A ) 02.12.2021 година			
Референтни точки	Национален координатен систем (5N, 5E)	Нивоа на звучен притисок (dB)	
		Leq(A)	Ld-Ln(A)
Граници на локацијата		70	70
MM1	N:42,013303 E:21,261333	56,0	70-60
MM2	N:42,013433 E:21,261323	59,8	70-60
MM3	N:42,013576 E:21,261339	56,5	70-60
MM4	N:42,013472 E:21,261554	57,2	70-60

- 6.6.5 Операторот ќе врши редовен мониторинг (**еднаш годишно**) на нивото на емисија од бучава на начин представен во документот: согласно со решението за добивање на Б-интегрирана еколошка дозвола, Поглавје XI. Добиените резултатати ќе ги доставува редовно до Надлежниот орган.
- 6.6.6 Нивото на емисиите од бучавата нема да ја надминат дневната граница од 70dB и ноќната граница од 60dB (надвор од локацијата на инсталацијата), согласно пропишаната граница на дозволена бучавост согласно Одлуката за утврдување во кои случаи и под кои се смета нарушен мирот на граѓаните од штетна бучава ( Сл. Весник на РМ бр.1 од 01.01.2009 година ).

**6.7 Емисии од вибрации**

- 6.7.1 Од инсталацијата нема извори на вибрации кои влијаат на животната средина. Согласно со решението за добивање на Б-интегрирана еколошка дозвола,, Прилог X.





## 7. Пренос од пречистителна станица за отпадни води



## 8. Програма за подобрување

- 8.1.1 Операторот ќе ги спроведе договорените мерки наведени во Табела 8.1.2, заклучно со датумот наведен во таа Табела и ќе испрати писмено известување до Надлежниот орган за датумот кога било комплетирана секоја мерка, во рок од 14 дена од завршувањето на секоја од тие мерки.

Табела 8.1.2 : Програма за подобрување

Ознака	Мерка	Датум на завршување
8.1	Подобрување на квалитетот на воздухот како општествено одговорна компанија - Засадување на 20 дрвенести растенија на локација договорена со општината	Ноември 2022 година
8.2	Намалување на емисиите во воздухот - Набавка на 4 нови возила за транспорт на производите	Септември 2023 година

- 8.1.3 Операторот ќе ја спроведува програмата за подобрување која е составен дел на барањето онака како што е писмено договорено со Надлежниот орган.

## 9. Договор за промени во пишана форма

- 9.1.1 Кога својството или како што е друго договорено напишено се користи со услов од дозволата, операторот ќе бара таков договор на следниот начин:
- a Операторот ќе и даде на Надлежниот орган писмено известување за деталите на предложената промена, означувајќи го релевантниот(те) дел(ови) од оваа Дозвола и
  - a Ваквото известување ќе вклучува проценка на можните влијанија на предложената промена (вклучувајќи создавање отпад) како ризик за животната средина од страна на инсталацијата за која се издава Дозволата.
- 9.1.2 Секоја промена предложена според условот 9.1.1. и договорена писмено со надлежниот орган, може да се имплементира само откако операторот му даде на Надлежниот орган претходно писмено известување за датата на имплементација на промената. Почнувајќи од тој датум, операторот ќе ја управува инсталацијата согласно таа промена и за секој релевантен документ што се однесува за тоа, дозволата ќе мора да се дополнува.
- 9.1.3 Сите позначајни промени во инсталацијата или работите поврзани со неа, а кои се од типот на :
- Материјална промена или зголемување на:
    - Природата или количината на било која емисија
    - Системите за намалување/третман или преработка
    - Опсег на процесите што се извадуваат
    - Горивата, суровините, меѓупродуктите, продуктите или создадениот отпад, или
  - Било какви промени :
- Инфраструктурата на управување со локацијата или контрола на несакано еколошко влијание врз животната средина.
- Ќе се изведуваат или ќе започнат со претходно известување за тоа и во договор со Надлежниот орган.

## 10. Додаток 1

### 10.1 Писмена потврда за условот 5.1.1 (известувања), согласно условот 5.1.2

Овој Додаток ги прикажува информациите што операторот треба да ги достави до Надлежниот орган за да го задоволи условот 5.1.2 од оваа Дозвола.

Мерните единици користени во податоците прикажани во делот А и Б треба да бидат соодветни на условите на емисијата. Онаму каде што е можно, да се направи споредба на реалната емисија и дозволените граници на емисијата.

Ако некоја информација се смета за доверлива, треба да биде одделена од оние што не се доверливи, поднесена на одделен лист заедно со барање за комерцијална доверливост во согласно со Законот за животна средина.

Потврдата треба да содржи

#### Дел А

- Име на операторот.
- Број на дозвола.
- Локација на инсталацијата.
- Датум на доставување на податоци.
- Време, датум и локација на емисијата.
- Карактеристики и детали на емитираната(ите) супстанција(и), треба да вклучува :
- Најдобра проценка на количината или интензитетот на емисија, и времето кога се случила емисијата.
- Медиум на животната средина на кој што се однесува емисијата.
- Превземени или планирани мерки за стопирање на емисијата

#### Дел Б

- Други попрецизни податоци за предметот известен во Делот А
- Превземени или планирани мерки за спречување за повторно појавување на истиот проблем.
- Превземени или планирани мерки за исправување, лимитирање или спречување на загадувањето или штетата на животната средина што може да се случи како резултат на емисијата.
- Датуми на сите известувања од Делот А за време на претходните 24 месеци.
- Име  Пошта.....
- Потпис  Датум
- Изјава дека потпишаниот е овластен да потпишува во име на операторот.



## 11. Додаток 2

### 11.1 Извештаи за податоците од мониторингот

Параметрите за кои извештаите ќе бидат направени, согласно условите 4.2 од оваа Дозвола, се наведени подолу

<b>Табела Д2: Извештаи за податоците од мониторингот</b>			
<b>Параметар</b>	<b>Точка на емисија</b>	<b>Период за давање извештаи</b>	<b>Почеток на периодот</b>
Мониторинг на емисии во атмосферата	Еден испуст од котли, печкии мелница А1, А2, А3, Б4, Б5, Б6, Б7	двапати годишно	По добивање на Дозволата
Мониторинг на емисии во канализација	D1	еднаш годишно	По добивање на Дозволата
Мониторинг на нивото на емисија од бучава	ММ1, ММ2, ММ3 и ММ4	еднаш годишно	По добивање на Дозволата
Евиденција на инциденти	На место на инцидентот	Во рок од 24 часа од настанот на инцидентот	Во рок од 24 часа од настанот на инцидентот