



Стратешки план на Град Скопје за периодот 2016 – 2018 година

Скопје, 2016 година

Содржина

Кратенки	4
Вовед	1
Анализа на постојната состојба во Градот Скопје, како единица на локална самоуправа	4
Локација, географски и климатски карактеристики	4
Економски развој	5
Бруто домашен производ	5
Деловни субјекти	7
Малите и средните претпријатија и претприемништво	9
Туризам	11
Други активности	20
Население	21
Пазар на трудот	22
Управување со отпадот	23
Животна средина и природа	25
Тематска област воздух	27
Тематска област бучава	29
Тематска област води	30
Тематска област почва и искористување на земјиште	32
Тематска област природа	33
Организацијата, делокругот и начинот на извршување на задачите на администрацијата на Градот Скопје	34
Управување со ризиците	39
Специфики на Град Скопје	39
Надлежности на градот Скопје и општините во град Скопје	39
Односи со други органи (ЈП, ЈУ, средни училишта)	41
ПЕСТ АНАЛИЗА	44
Политички фактори	44
Економски фактори	45
Анализа на силните страни, слабите страни, можностите и опасностите на Градот Скопје	47
Визија и мисија на Градот Скопје	52
Анализа на засегнатите страни	53
Дефинирање на приоритетите во областите од надлежност на Град Скопје	56
Креирање на политики и програми преку кои ќе се остварат приоритетите и целите	57
Скопје е локална заедница на енергично и флексибилно стопанство што постојано расте.	62
Скопје е град со добар квалитет на живот за своите граѓани и посетители	58
Скопје управува со ресурсите во градот на одржлив начин	64
Добро владеење во градот Скопје	66
Утврдување на потребните ресурси за нивно спроведување	69
Следење на остварувањето на Стратешкиот план	74

Индекс на табели

Табела 1: Бруто додадена вредност во Република Македонија, по региони.....	6
Табела 2: Бруто домашен производ на жител во 2012 година.....	6
Табела 3: Инвестиции во основни средства, 2012 година.....	6
Табела 4: Бруто додадена вредност според сектор на дејност, 2012 година.....	7
Табела 5: Број на активни деловни субјекти во РМ и во Скопје, според големина и по општини, на 31.12.2014	8
Табела 6: Активни деловни субјекти по сектори на дејност	8
Табела 13: Распределба на активните деловни субјекти според големина, на 31.12.2014 година, во %	10
Табела 14: Број на објекти по општини во Скопскиот регион кои се заштитени како културно наследство.....	15
Табела 15: Застапеност на основните елементи на туристичката понуда во Скопје и поголемите центри во Европа	18
Табела 7: Население и домаќинства во Република Македонија и Скопје, со општините, согласно пописот од 2002 година.....	21
Табела 8: Население во РМ, Градот Скопје и општините, според припадноста на етничка заедница, попис, 2002 година.....	21
Табела 9: Основни демографски карактеристики на РМ и Скопскиот регион, 30.06.2014 година, процена.....	22
Табела 10: Основни податоци за образование	22
Табела 11: Стапки на активност на населението од 15 години и повеќе.....	23
Табела 12: Анализа на заинтересираните страни.....	54
Табела 16: Буџет на расходи на ниво на ставки во периодот 2016-2018	69
Табела 17: Буџет на капитални расходи по намена на инвестицијата	70
Табела 18: Буџет на расходи според програми и функции во 2016 година.....	70

Индекс на слики

Слика 1: Местоположба на Градот Скопје	4
Слика 2: Скопски плански регион.....	4
Слика 3: Територијална организација на Градот Скопје	5
Слика 5: Слики на старо Скопје	13
Слика 6: Модерно Скопје.....	14
Слика 4: Организациска шема на Град Скопје.....	38

Кратенки

AVL	(Automatic Vehicle Location), автоматско лоцирање на возилата
АСНОМ	Антифашистичко собрание на народното ослободување на Македонија
БДП	Бруто домашен производ
БПО	(BPO – Business Process Outsourcing) изнајмување на деловен процес
ВМРО	Внатрешна Македонска револуционерна организација
ГИС	Географски информациски систем
ГСМ	(GSM – Global System for Mobile Communications) глобален систем за мобилни комуникации
ГТЦ	Градски трговски центар
ГУП	Генерален урбанистички план
ДЗС	Државен завод за статистика
ДКЦ	Детски културен центар
ДМС	(DMS – Documents Management System) систем за управување со документи
ДУП	Детален урбанистички план
е	електронски
ЕВР	Единица за внатрешна ревизија
ЕМЗГ	Европска мрежа на здрави градови
ЕУ	Европска Унија
ЕУР	Евро
ЕФТА	(EFTA – European Free Trade Association) Асоцијација на слободна трговија во Европа
ЗЕЛС	Заедници на локална самоуправа
ИИС	Интегриран информативен систем
ИКТ	Информатичка и комуникациска технологија
ИПА	(IPA – Instrument for Pre-Accession) Инструмент пред пристапување кон ЕУ
ИС	Информациски систем
ИСО	(ISO – International Standards Organization) Меѓународна организација за стандарди
ИТ	Информатичка технологија
ЈЗУ	Јавна здравствена установа
ЈИЕ	Југоисточна Европа
ЈП	Јавно претпријатие
ЈПП	Јавно-приватно партнерство
ЈСП	Јавно сообраќајно претпријатие
LAG	(Local Action Group) Локална акциска група
ЛЕАП	(LEAP – Local Environmental Action Plan) Локален акциски план за животната средина
ЛЕД	(LED light emitting diode), диода што емитира светло
ЛЕР	Локален економски развој
ЛЕСС	Локален економски и социјален совет
ЛС	Локална самоуправа
м	мобилен
МБПР	Македонска банка за поддршка на развојот
МЖСПП	Министерството за животна средина и просторно планирање
МКД	Македонски денар

МСП	Мали и средни претпријатија
МОН	Министерство за образование и наука
МОТ	Младински отворен театар
МВ	Мегават
НАТО	(NATO – North Atlantic Treaty Organisation) Организација на Северно-Атлантски договор
НВО	Невладини организации
НО	Надзорен одбор
НФО	Неформално образование
ОН	Обединети нации
ПЕСТ	(PEST – Political, Economic, Social, Technologic) Анализа на деловното опкружување, преку Политичките, Економските, Социјалните и Технолошките аспекти
ПМФ	Природно Математички факултет
РМ	Република Македонија
СВОТ	(SWOT – Strengths, Weaknesses, Opportunities, Threats) Анализа на Силни страни, Слаби страни, Можности, Опасности
СОВ	Совет за образование на возрасните
СЕАП	(SEAP – Sustainable Energy Action Plan) Акциски план за одржлив енергетски развој
СРЦ	Спортско рекреативен центар
ССА	Спогодба за стабилизација и асоцијација со ЕУ
СТО	Светска трговска организација
СУГС	Средно училиште на град Скопје
ТВ	Телевизија
ТИРЗ	Технолошко индустриска развоја зона
ТЦ	Трговски центар
УНМИК	(UNMIK – United Nations Mission in Kosovo) Мисија на Обединетите нации во Косово
УО	Управен одбор
УХМР	Управа за хидрометеоролошки работи
ФО	Формално образование
ФПС	Фекална пумпна станица
ХИВ/СИДА	(AIDS acquired Human Immuno-deficiency syndrome), стекнат вирус на хумана имуно-дефициентност
ХЛАД	(HLAD – High Level Accession Dialogue) Дијалог за пристапување на високо ниво
СО ₂	Јаглерод двооксид
ЦАФ	(CAF – Common Assessment Framework) Заедничка рамка за проценка
ЦЕФТА	(CEFTA – Central European Free Trade Agreement) Договор за слободна трговија во Централна Европа
ЦЕХ	Централна единица за хармонизација
ЦРМ	Централен Регистар на Република Македонија
АКН	Агенција за Катастар на Недвижности на Република Македонија
КИБС	Клириншки интербанкарски системи

Вовед

Процесот на децентрализација предвидува пренесување на голем дел од надлежностите на општините и на Град Скопје. Во најголемиот дел стратешки документи на Република Македонија, како и во националните развојни документи посебно се дефинира улогата на единиците на локалната самоуправа и нивните обврски во делот на имплементацијата на предвидените активности. Имајќи ја предвид важноста на град Скопје, како главен град на Државата, како и неговата организациска поставеност, во повеќето документи посебно се нагласени и обврските и законските определби за Градот, неопходни за економскиот развој на земјата, а секако, и за побрз влез во ЕУ. Покрај економскиот развој, за жителите на град Скопје е од особено значење развојот и на другите области од надлежност на градот, а што го прават градот да биде убаво место за живеење.

Заради тоа градот Скопје пристапи кон дефинирање на Стратешкиот план на град Скопје за периодот 2016-2018 година. Тој е сеопфатен план, кој ги дефинира општите правци на развој на градот во следниот тригодишен период. Градот Скопје има усвоено стратешки планови и акциски програми за многу области од своето функционирање. Најчесто, тие се со временска рамка 2014-2017 година. Овој Стратешки план се базира на веќе реализираните стратегиски определби и стекнатото искуство од досегашниот и тековниот процес на планирање и спроведување на посебните стратешки планови на одделните области и ги интегрира во еден заеднички сеопфатен документ. Тој документ ги почува насоките за идниот развој на градот и во иднина ќе претставува рамка и за останатите и идни секторски и акциски планирања. Стратешки план на Град Скопје претставува среднорочно планирање на политиките и активностите на Град Скопје и нивно усогласување со буџетски утврдените износи.

Методологија за изработка на Стратешкиот план 2016-2018 година

Процесот на стратешко планирање е процес во кој се определуваат приоритетите и целите кои се сметаат за најважни, се дефинираат програми, проекти и активности преку кои се остваруваат дефинираните приоритети и се утврдуваат потребните средства за реализација на приоритетите преку буџетскиот процес. Сè тоа се прави со цел да се постигне визијата за иднината на градот. Стратешкото планирање е континуиран процес и служи за прилагодување на средината која се менува и за одредување на приоритетите за развој на Градот Скопје. Тоа е проактивен процес низ кој Градот Скопје сака да се подготви но и да ја обликува својата иднина, посветувајќи се на критичните стратешки прашања и упатувајќи ги ресурсите на активностите со највисок приоритет.

Она што е обично значајно во процесот на стратешкото планирање е партиципативноста и учеството на заите заинтересирани страни во процесот на планирањето. Во случајот на оваа стратегија, таа партиципативност е обезбедена индиректно преку партиципативноста која беше обезбедена за развивање на стратегиите на одделните подрачја од значење за Градот. Оваа Стратегија ги зема предвид приоритетите, целите, програмите, проектите и активностите на дефинираните стратегии, како и искуствата од нивното остварување. Во таа смисла, главна активност на подготовката на планот беше проучувањето на стратегиите, како и разговорот и комуникацијата со надлежните луѓе во градот за тоа како тие се остваруваат и кои се видувањата за нивното спроведување во иднина. Таа комуникација беше обезбедена преку разговори со надлежните од Градот, членови на работната група формирана од Градот за подготвување на

Стратешкиот план 2016-2018 година, потоа преку подготвување на прашалник за тоа како се остваруваат целите, програмите и активностите од одделните стратегии и обезбедување коментар на изработениот Стратешки план, приоритетите и целите, програмите, проектите и активностите дефинирани во него.

При изработката на Стратешкиот план е користен Прирачникот за стратешко планирање, Методологијата за стратешко планирање и подготвување на годишна програма за работа на Владата на РМ. Преку посебните стратегии, Стратешкото планирање го содржи концептот на партиципативност, инклузивност и кооперативност, остварувајќи го притоа следново:

- Дефинирање на долгорочната визија и мисијата на Градот Скопје;
- Дефинирање на стратешките правци, стратешките и конкретните цели во согласност со визијата и достапноста на ресурсите во одредена временска рамка;
- Комуникација на целите, изградени и одобрени на партиципативен начин, развивајќи го на тој начин чувството на учество во креирањето и сопственост на понудените идеи со заинтересираните страни во градот Скопје;
- Најефективна употреба на расположливите ресурси со нивно фокусирање во клучните приоритети;
- Креирање на систем за евалуација, надзор и контрола на реализацијата на планираните активности.

Беа анализирани и стратегиските документи на ниво на Република Македонија, првенствено Стратегијата за регионален развој на Република Македонија 2009-2019 година, а и Програмата за развој на Југоисточниот плански регион 2015-2019 година. Особно внимание се обрна на документите донесени од Европската Комисија, како на пример „Европа 2020. Стратегија за мудар, одржлив и инклузивен раст“, Брисел 2010 година, или проекти финансирани од Европската Унија а кои се однесуваат на развојот на регионот: „Југоисточна Европа 2020. Работни места и просперитет во европска перспектива“, од Советот на регионална соработка, 2013 година. Во оваа смисла во Стратегијата се прави напор да се постават цели кои означуваат и овозможуваат мудар, одржлив и инклузивен раст, секаде каде што тоа е можно.

Модерирањето на процесот на стратегиското планирање и компилирањето на Стратегијата го спроведуваа консултантската кука ААГ – Анализис енд Адвајзори Груп од Скопје.

Очекувањата се исто така дека договореното за тоа во кој правец да се движи Градот Скопје треба да се следи постојано во текот на имплементацијата на Стратешкиот план на градот Скопје 2016-2018 година. Тоа значи дека ќе се формира тим, односно специјализиран Координативен одбор за следење на спроведувањето на Стратегијата за развој на Скопје 2016-2018 година, кој постојано ќе проверува како се остваруваат договорените цели. Тоа ќе се следи на редовно ниво од Советот на Градот, но и од другите заинтересирани страни, првенствено организирани во рамките на Локалниот Економски и Социјален Совет.

Во рамките на процесот на планирање се зема предвид и анализата на надлежностите на општината, и тоа преку детална анализа на состојбите, дефинирање на приоритетите во тие области, креирање на политики и програми преку кои се остваруваат приоритетите и целите, но и анализа на постојната состојба во Градот како организација.

Советот на Градот е постојано вклучен во процесот на стратешкото планирање, преку формалниот процес на усвојување и конечно дефинирање на Стратегијата а и подоцна, во процесот на остварувањето на Стратегија, преку редовниот мониторинг на степенот на нејзиното стварување.

Во елаборацијата на стратешкиот план се претставува профилот на Градот Скопје, со основната анализа на неговата економија, и се елаборирани одделните делови од стратешкиот план. Во планот се презентирани и активностите и процесот на следење на резултатите и нивна евалуација.

Стратешкиот план на Градот Скопје 2016-2018 година се заснова на одржлив развој на општината во насока на создавање на услови за енергичен социо-економски развој, подобрување на стандардот на живеење на населението, зачувување на природата и промоција на културната традиција.

Користени се следниве документи во подготовката на Стратешкиот план на Градот Скопје 2016-2018 година:

- Изборна програма на Градоначалникот на Град Скопје,
- Програма на работа на Совет на Град Скопје за 2015 и 2016 година,
- Буџет на Град Скопје за 2015 и 2016 година,
- Утврдена фискална рамка и можности на Буџетот на Град Скопје за 2015 и 2016 година,
- Проблеми и состојби идентификувани во тек на анализа на постојна состојба во областите од надлежност на Град Скопје,
- Програми на секторите усвоени од страна на Совет на Град Скопје за 2016 година,
- Стратешки планови и документи на Град Скопје за планскиот период, за дејности од интерес на градот (Програма за култура, Стратегија за соработка со здруженија и фондации, Стратегија за млади, Стратегија за МСП, Стратегија за дроги, Стратегија за локален економски развој, ЛЕАП 2, Стратегија за енергетска ефикасност, Стратешки план за одржлив транспорт, ГУП на Град Скопје и др).
- Законот за локална самоуправа, Законот за Град Скопје.

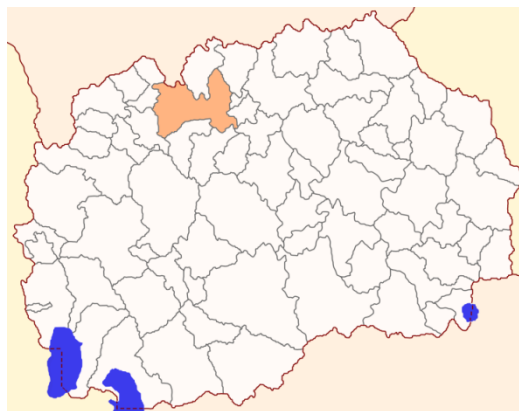
Во текот на изработката на Стратешкиот план на Градот Скопје за периодот 2016-2018 година се консултираа одделните стратегии кои веќе се изработени и функционираат во Градот Скопје. Се обезбеди разговор со сите организациски единици во Градот за тие да го дадат соодветниот придонес во креирањето на Стратешкиот план. За одбележување е дека повеќето одделни стратегии во одделните области на Градот се изработени на партиципативен начин, каде што се слушнати и интересите на заинтересираните страни за развојот на Градот Скопје во одделните подрачја.

Анализа на постојната состојба во Градот Скопје, како единица на локална самоуправа

Локација, географски и климатски карактеристики

Слика 1: Местоположба на Градот Скопје во рамките на Република Македонија

Како посебна единица на локалната самоуправа Градот Скопје го сочинуваат подрачјата на општините: Аеродром, Бутел, Гази Баба, Горче Петров, Карпош, Кисела Вода, Сарај, Центар, Чаир и Шуто Оризари, во границите утврдени со Законот за Градот Скопје (Службен Весник на Р.Македонија, бр. 55/2004 и 158/2011). Градот Скопје е најзначаен административен, економски, културен и образовен центар на Република Македонија.



Слика 2: Скопски плански регион



Градот Скопје е основата на Скопскиот регион, којшто го зафаќа крајниот северен дел на Република Македонија и се протега во Скопската Котлина. Скопскиот регион се состои од 17 општини, од кои 10 спаѓаат во подрачјето на Градот Скопје. Скопскиот регион е најмал по површина и зафаќа само 7,3%¹ од вкупната територија, но, според податоците за 2014 година, тој е најнаселен: 29,8% од вкупното население и истовремено е и најгусто населениот регион со 339,7 жители на км². Скопскиот регион претставува главна крстосница на Република Македонија, со најповолна сообраќајна инфраструктура. Во регионот се концентрирани најголемиот дел од индустриските, трговските и услужните капацитети. Во 2012 година, БДП по жител беше најголем и изнесуваше 327.989 денари. Исто така, регионот имаше најголемо учество од 42,8% во вкупниот БДП. Заради сите овие

карактеристики, а првенствено заради Градот Скопје, Скопскиот регион претставува најголемо имиграциско подрачје во Република Македонија.

¹Податоците за Скопскиот плански регион се од Државниот завод за статистика „Регионите во Република Македонија, 2015 година“, доколку поинаку не е обележано.

Слика 3: Територијална организација на Градот Скопје



Градот Скопје е лоциран во централниот дел од Скопската котлина, на $21^{\circ}26'$ источна географска должина и 42° северна географска ширина. Надморската височина во центарот на градот изнесува 245м. Се простира на 1818 km^2 во широчина 9 км (Водно-Радишани) и во должина 23км. (Драчево - Горче Петров). Градското подрачје зафаќа површина од 225 km^2 .

Скопската котлина, во која е лоциран Градот Скопје се простира во горниот дел од реката Вардар. Скопската котлина ја опкружуваат планините: Водно (со врвот Крстовар, со височина од 1.066м), масивот Јакупица-Караџица, со врвот Солунска Глава-Мокро (2.450м) и Убава (2.533м),

Осој, со највисокиот врв од 1.506 м, Жеден (врв од 1.260м) и Скопска Црна Гора со врвот Рамно (1.561м). Котлината се протега од северо-западен кон југоисточен правец. Низ скопската котлина тече реката Вардар со своите притоци: Треска, Пчиња, Маркова Река, Лепенец и Кадина Река.

Климата во Скопје ја карактеризира средна годишна температура од околу $13,5^{\circ}\text{C}$. Летата се долги суви и жешки, а зимите ладни со многу магловити денови, во просек, 74,1 ден. Скопје има просечно 940 мл дожд во година, или 11 дена во годината.

Економски развој

Градот Скопје е дел од Скопскиот регион. Тоа е административниот, културниот, но и економскиот центар на Република Македонија и тој придонесува најмногу во општествениот и економскиот капацитет на Република Македонија. Статистиката располага со побогати податоци за Скопскиот регион одошто за Градот Скопје и неговите општини и затоа тие се презентирани во подготовката на овој Стратешки план на Градот Скопје. Притоа кога се зборува за Скопскиот регион, јасно е дека најголемиот придонес во регионот произлегува од Градот Скопје.

Бруто домашен производ

Според податоците на Државниот завод за статистика², Скопскиот регион има најголемо учество во бруто додадената вредност на Република Македонија. Тоа учество во 2012 година изнесува 42,8% и приближно на тоа ниво се одржувало последните три години.

² ДЗС: Регионите во Република Македонија, 2015 година

Табела 1: Бруто додадена вредност во Република Македонија, по региони

	Република Македонија	Вардар- ски Регион	Источен Регион	Југо- западен регион	Југо- источен регион	Пелаго- ниски регион	Полошки регион	Северо- источен регион	Скопски регион
Бруто додадена вредност	403.684	31.370	33.351	32.568	37.792	44.021	29.447	22.322	172.814
2012, мил. МКД	403.684	31.370	33.351	32.568	37.792	44.021	29.447	22.322	172.814
2012, % во РМ	100,0%	7,8%	8,3%	8,1%	9,4%	10,9%	7,3%	5,5%	42,8%
2011, мил. МКД	399.376	29.194	34.643	33.259	37.442	45.123	31.021	22.023	166.669
2011, % во РМ	100,0%	7,3%	8,7%	8,3%	9,4%	11,3%	7,8%	5,5%	41,7%
2010, мил. МКД	377.201	26.954	32.648	30.904	33.779	45.650	29.075	17.831	160.358
2010, % во РМ	100,0%	7,1%	8,7%	8,2%	9,0%	12,1%	7,7%	4,7%	42,5%

Извор: ДЗС: Регионите во Република Македонија, 2015 година

Скопскиот регион има најголем бруто домашен производ по жител во споредба со сите останати региони и со просекот на Република Македонија. Тоа е прикажано во следната табела, каде што се гледа дека БДП на еден жител во Скопје е за 44,8% повисок од просечниот во Република Македонија.

Табела 2: Бруто домашен производ на жител во 2012 година

	Република Македонија	Вардар- ски Регион	Источен Регион	Југо- западен регион	Југо- источен регион	Пелаго- ниски регион	Полошки регион	Северо- источен регион	Скопски регион
Бруто домашен производ на жител, МКД	226.440	236.025	215.627	170.493	252.278	218.463	107.394	147.095	327.989
Регион во споредба со РМ, индекс	100,0	104,2	95,2	75,3	111,4	96,5	47,4	65,0	144,8

Извор: ДЗС: Регионите во Република Македонија, 2015 година

Скопскиот регион предничи во формирањето на бруто додадената вредност и БДП на жител население, но тој видливи предничи и во инвестициите во основни средства, што значи во споственото подготвување за идниот развој. Во 2012 година, 60,6% од сите инвестиции во основни средства се направени во Скопскиот регион.

Табела 3: Инвестиции во основни средства, 2012 година

	Република Македонија	Вардар- ски Регион	Источен Регион	Југо- западен регион	Југо- источен регион	Пелаго- ниски регион	Полошки регион
Инвестиции во основни средства, мил. МКД	109.071	5.016	5.964	5.352	4.728	10.236	9.059
Регион во споредба со РМ, %	100,0%	4,6%	5,5%	4,9%	4,3%	9,4%	8,3%

Извор: ДЗС: Регионите во Република Македонија, 2015 година

Најголемиот дел од бруто додадената вредност во Скопскиот регион се формира во секторите: Трговија на големо и на мало; Поправка на моторни возила и мотоцикли; Транспорт и складирање; Објекти за сместување и сервисни дејности со храна (21,9% во 2012 година), потоа: Јавна управа и одбрана; задолжително социјално осигурување; Образование; Дејности на здравствена и социјална заштита, 20,1%. Споредено со Република Македонија, 90,4% од додадената вредност на

информациите и комуникациите се формира во Скопскиот регион. Финансиските дејности и дејностите на осигурување се исто така претежно нудени во Скопскиот регион, со учество од 71,4%. Од друга страна, најмал е придонесот на Скопскиот регион во земјоделството, шумарството и рибарството (2,0% во 2012 година).

Условите за развој на земјоделството во Скопскиот плански регион се прилично лимитирани зарадивисокото ниво на урбанизација на регионот и големата фрагментираност на земјоделските посеви. Главно сезастапени житните култури и во извесна мера лозарството, додека индустриските култури се многу малкузастапени и нема поголеми потенцијали за нивно ширење. Карактеристично за овој регион е штопотенцијалот за развој на градинарството што го детерминира побарувачката на најголемиот пазар воземјата не е доволно искористен, иако подрачјето климатски одговара за овој тип култури. Сточарството не е доволно развиено иако постои висока побарувачка за сточарски производи од страна на преработувачките капацитети и иако станува збор за регион во кој е сместен најголемиот потрошувачки капацитет во Република Македонија.

Табела 4: Бруто додадена вредност според сектор на дејност, 2012 година

	БДВ, милиони МКД	Учество на секторите во БДВ,		Учество на секторите во		% на Скопски регион во РМ
		вкупната БДВ	милиони МКД	вкупната БДВ	милиони МКД	
Вкупно	403.684	100,0%	172.814	100,0%	42,8%	
Земјоделство, шумарство; рибарство	42.493	10,5%	3.422	2,0%	8,1%	
Рударство и вадење на камен; Преработувачка индустрија; Снабдување со електрична енергија, гас, пареа и климатизација, снабдување со вода, управување со отпад, санација на околината	71.689	17,8%	23.092	13,4%	32,2%	
Градежништво	26.695	6,6%	10.897	6,3%	40,8%	
Трговија на големо и на мало; Поправка на моторни возила и мотоцикли; Транспорт и складирање; Објекти за сместување и сервисни дејности со храна	78.150	19,4%	37.903	21,9%	48,5%	
Информации и комуникации	16.167	4,0%	14.614	8,5%	90,4%	
Финансиски дејности и дејности на осигурување	13.542	3,4%	11.542	6,7%	85,2%	
Дејности во врска со недвижен имот; импутирани ренти	59.862	14,8%	20.536	11,9%	34,3%	
Стручни, научни и технички дејности; Административни и помошни услужни дејности	14.852	3,7%	10.607	6,1%	71,4%	
Јавна управа и одбрана; задолжително социјално осигурување; Образование; Дејности на здравствена и социјална заштита	69.317	17,2%	34.658	20,1%	50,0%	
Уметност, забава и рекреација, Други услужни дејности	10.917	2,7%	5.542	3,2%	50,8%	

Извор: ДЗС: Регионите во Република Македонија, 2015 година

Деловни субјекти

Во Градот Скопје биле активни 25.506 деловни субјекти. Тие, според бројот претставуваат 36,1% од вкупниот број на активни деловни субјекти во Република Македонија. За одбележување е дека најголемиот број од големите претпријатија (68,2% од сите големи претпријатија во Македонија) се регистрирани во Скопје.

Табела 5: Број на активни деловни субјекти во РМ и во Скопје, според големина и по општини, на 31.12.2014

	Вкупно	микро	мали	средни	големи
Република Македонија	70.659	49.539	19.937	724	459
Скопје	25.506	16.250	8.597	346	313
Аеродром	3.605	2.402	1.160	21	22
Бутел	1.412	924	446	28	14
Гази Баба	2.818	1.733	987	58	40
Ѓорче Петров	1.602	1.114	473	9	6
Карпош	3.860	2.341	1.414	53	52
Кисела Вода	2.750	1.839	862	36	13
Сарај	452	314	132	6	-
Центар	6.902	3.957	2.652	129	164
Чаир	1.887	1.456	425	5	1
Шуто Оризари	218	170	46	1	1
Учество на деловните субјекти во Скопје во РМ, %	36,1%	32,8%	43,1%	47,8%	68,2%

Извор: ДЗС: Статистички годишник на Македонија

Распределбата на деловните субјекти по дејности е претставена во следнава табела:

Табела 6: Активни деловни субјекти по сектори на дејност

31.12.2014

	Република Македонија	Скопје	Аеродром	Бутел	Гази Баба	Горче Петров	Карпош	Кисела Вода	Сарај	Центар	Чаир	Шуто Оризари
ВКУПНО	70.659	25.506	3.605	1.412	2.818	1.602	3.860	2.750	452	6.902	1.887	218
Земјоделство, шумарство и рибарство	2.842	202	24	15	45	13	26	23	5	37	13	1
Рударство и вадење на камен	180	53	7	6	8	3	5	4	1	17	2	-
Преработувачка индустрија	7.675	2.400	310	203	349	196	333	331	40	400	221	17
Снабдување со електрична енергија, гас, пареа и климатизација	151	103	8	1	14	2	21	5	1	50	1	-
Снабдување со вода; отстранување на отпадни води, управување со отпад и дејности за санација на околната	298	82	9	3	14	8	15	9	1	16	5	2
Градежништво	4.349	1.731	239	104	190	153	293	243	73	341	88	7
Трговија на големо и трговија на мало; поправка на моторни возила и мотоцикли	24.674	7.778	1.051	553	1.024	550	1.122	860	154	1.581	774	109
Транспорт и складирање	5.919	1.989	289	160	390	176	194	250	93	201	207	29
Објекти за сместување и сервисни дејности со храна	4.493	1.252	158	56	110	55	198	126	25	414	100	10
Информации и комуникации	1.475	965	147	37	63	30	202	83	3	373	25	2
Финансиски дејности и дејности на осигурување	400	236	27	2	10	7	20	7	5	136	20	2
Дејности во врска со недвижен имот	507	312	31	11	31	10	59	27	-	139	4	-
Стручни, научни и технички дејности	6.095	3.242	517	82	158	128	513	294	5	1.396	146	3
Административни и помошни услужни дејности	1.554	958	164	23	89	34	168	82	5	358	34	1
Јавна управа и одбрана; задолжително социјално осигурување	264	123	10	1	4	1	7	2	1	94	1	2
Образование	1.064	407	74	19	36	13	76	45	8	106	28	2
Дејности на здравствена и социјална заштита	3.322	1.079	147	37	86	83	177	99	21	325	91	13
Уметност, забава и рекреација	1.185	581	91	20	40	24	105	58	2	216	24	1
Други услужни дејности	4.212	2.013	302	79	157	116	326	202	9	702	103	17

Извор: ДЗС: Статистички годишник на Македонија

Малите и средните претпријатија и претприемништво

Градот Скопје усвои Стратегијата за поддршка на малите и средните претпријатија и претприемништвото на Град Скопје, за период 2014-2017 година. Стратегијата содржи анализа на состојбите во областа на МСП и претприемништво. Анализата е правена главно врз основа на податоци и истражувања кои се однесуваат на Република Македонија, дополнети со одредени статистички податоци и сознанија за градот Скопје.

Наодите до кои се дојде може да се сумираат во неколку правци.

- Во Република Македонија голем број од факторите значајни за развој на секторот на мали и средни претпријатија (МСП) и претприемништво се правилно идентификувани и за нивното унапредување се преземени и реализирани голем број програми и активности. Според извештајот Doing Business на Светска Банка за 2016 година, во однос на поволноста на бизнис-регулативата во 189 држави во светот, Република Македонија е рангирана на 12-тото место, додека според неколку индикатори, меѓу кои индикаторот „започнување на бизнис“, „градежно дозволи“ и „плаќање даноци“ се наоѓа меѓу десетте

најдобри земји опфатени со ова истражување. Ова е резултат на низата мерки и активности кои беа превземени последниве неколку години со кои значајно се унапреди деловната клима во државата. Подетална анализа на преземените мерки, политики, институционална и регулаторна поддршка е презентирани во Стратегијата за поддршка на малите и средните претпријатија и претприемништвото на Град Скопје, за период 2014-2017 година.

- Во 2011 година се спроведе и анализа на Doing Business на суб-национално ниво, односно за регионот на Југоисточна Европа (ЈИЕ), во која е анализирана деловната клима во 22 градови во ЈИЕ. Меѓу тие градови е Скопје, чијашто деловна клима се анализираше и рангираше. Врз основа на оваа анализа Скопје се рангира на 1 место врз основа на индикаторот „отпочнување бизнис“, 2 место според „леснотијата на градежните дозволи“, 15-то место според „леснотијата на регистрирање имот“ и 9-то место според „леснотијата на спроведувањето на договорите“.
- Структурата на претпријатијата во Република Македонија и Во Град Скопје е презентирани во следнава табела.

Табела 7: Распределба на активните деловни субјекти според големина, на 31.12.2014 година, во %

	Вкупно	микро	мали	средни	големи
Република Македонија	100,0%	70,1%	28,2%	1,0%	0,6%
Скопје	100,0%	63,7%	33,7%	1,4%	1,2%

- МСП во Република Македонија претставуваат 99,4% и во градот Скопје претставуваат 98,8% од сите регистрирани, активни претпријатија во нив се вработени 76,7%³ од сите вработени во деловните субјекти во Република Македонија. Истовремено тие се одговорни за 68,2% од вкупниот промет во државата и во вкупната додадена вредност учествуваат со 65,6%.
- Бројот на активни претпријатија во Република Македонија на 1.000 жители е 33,6 и споредено со просекот во ЕУ тој изнесува 48,2. На територија на Град Скопје, пак, според податоци на Државниот завод за статистика за 2012 година, со број на жители од 536.271 и 74.424 претпријатија се добива нешто поголем индекс од 50,7. Сепак, споредено со поголемите градови на земјите од Европската унија овој број е многу мал.
- Бројот на ново отворени претпријатија во Република Македонија на 1.000 жители изнесува 3,6 и е многу мал во споредба со земјите членки на ЕУ (во Бугарија тој број изнесува 9, во Кипар 22,5, Унгарија 4,8, Летонија 11,6, Луксембург 21, Малта 13,6, Црна Гора 10,7, Романија 4,1, Словачка 5,1).
- Ниско е нивото на иновативност во државата и град Скопје. Република Македонија има иновациски перформанс од 0,239 што во однос на просекот на ЕУ кој изнесува 0,545 е многу малку. Највисок иновациски перформанс во Европа има Швајцарија и изнесува 0,842.
- Во Република Македонија нивото на вложувања во истражувања и развој е незадоволително ниско и изнесува само 0,18% од БДП.
- Извозот од Република Македонија последниве неколку години расте, но тоа за жал не е резултат на зголемената конкурентност и извозна ориентација на МСП од градот Скопје и Македонија во целина, туку пред сè се должи на извозната ориентација на фирмите сместени во технолошко-индустриските развојни зони.

³Податоците се од Стратегијата за поддршка на малите и средните претпријатија и претприемништвото на Град Скопје, за период 2014-2017 година

- Не постои поврзаност помеѓу науката, образованието и МСП во државата. Дури 83,9% од постојните и потенцијални претприемачи од градот Скопје се изјаснуваат дека науката може значајно да им помогне нивните идеи за нови бизнис-потфати да ги зголемат шансите за успех на пазарот.
- 89% од потенцијалните и постојни претприемачи од градот Скопје се изјаснуваат позитивно на потребата од совети на претприемач со сопствено практично искуство во започнување и водење успешен бизнис-потфат. Таквиот претприемач-ментор, според нив, би им помогнал во создавањето и развојот на нивниот бизнис потфат, со тоа што во ваквиот став се многу поединствени претприемачите кои веќе имаат сопствен бизнис, кај кои дури 99% сметаат дека е потребен и корисен таков претприемач-ментор, додека ваквото тврдење го искажуваат нешто помал процент(80%) од испитаниците кои сè уште немаат сопствен бизнис.
- Како две најголеми причини што ги одвраќа потенцијалните претприемачи од градот Скопје од започнување сопствен бизнис потфат се издвојуваат:
 - немање доволно гаранции дека бизнис потфатот има големи изгледи да успее на пазарот (44,6% од испитаниците) и
 - немање доволно познавања за тоа како да започнат сопствен бизнис потфат (19,6% од испитаниците).
- Речиси преку 90% од активното население на градот Скопје има некоја идеја (во било која фаза од нејзиниот развој) за започнување сопствен бизнис потфат, но дури 30% од нив никогаш самостојно или со нечија помош не изготвиле бизнис план за развој на некоја сопствена бизнис идеја.
- МСП од градот Скопје го посочуваат како мошне значаен проблемот со наплатата на нивните побарувања.
- Претприемачите и МСП од градот Скопје ги оптоварува и загрижува скапиот деловен и канцеларски простор во градот.
- Претприемачите и МСП од градот Скопје укажуваат на неможноста да се добијат финансиски средства од банки по поволни услови.
- Слаба е националната и меѓународната вмреженост на МСП и претприемачите од Република Македонија и градот Скопје.
- Недоволна е општата информираност на МСП и претприемачите од градот Скопје, вклучително и информираноста за користењето финансиски средства од домашни и странски извори.
- Претприемачите и МСП од градот Скопје укажуваат на недоволната поддршка што ја добиваат на централно, а особено на локално ниво, и посочуваат дека постои некоординираност со и помеѓу институциите, хоризонтално и вертикално.
- Претприемачите и МСП од градот Скопје укажуваат на недоволно и несоодветно едуцирана јавна администрација на централно и локално ниво во однос на прашањата поврзани со поддршка и развој на МСП и секторот претприемништво.
- Претприемачите и МСП од градот Скопје укажуваат дека локалната власт не ја следи централната во развој на претприемништвото и МСП и не е во функција на негова поддршка.

Местоположбата на градот Скопје, како значаен административно-деловен, културно-образовен и научен центар, и изобилството со природни и културно-историски знаменитости, како и мноштвото културни и спортски настани, го дефинираат градот Скопје како привлечна и важна дестинација во земјата и во регионот.

Скопје е главниот и најголемиот град во Македонија, а воедно тој претставува административно - политички, стопански, културен и образовно-научен центар. Тој се наоѓа во средишниот дел на Балканскиот полуостров, распространет на бреговите на реката Вардар.

Скопје, главниот град на Македонија има многу долга историја како главно населено место во Балканскиот регион. Во текот на годините, и под влијание на многу различни и променливи режими и култури, градот станува многустран и динамичен град, каде мешавината на етнички и социо-економски групи му дава на градот посебен карактер.

Историјата на градот Скопје почнува уште во III век пред новата ера. Скопје за прв пат во документи се споменува од Клаудиј Диоломеј под древното име Скупи. Името Скупи (колиба, засолниште, стреа) за прв пат се јавува кај Пајонското племе Агријани, кои живееле на овие простори.

Со доаѓањето на Римјаните, тој потпаѓа под нивна власт. Според историските податоци, во времето на императорот Октавијан Август, од 13-та до 11-та година пред нашата ера, Скупи од логор (каструм) на двете Македонски легии - 5-та Македонска и 4-та Скитска легија прераснал во град.

Во тој период, Скупи доживува подем во неколку полиња, станува голем религиозен центар со своја бискупија. Но во 518 год. градот е уништен од ужасен земјотрес. Многу убави згради, јавни бањи, антички театар изграден во римски стил, големата базилика со мозаици на подовите, исчезнале од лицето на земјата. Од тогаш градот Скупи не е повеќе спомнат. Набрзо во Скопската котлина се раѓа нов град. Византискиот император Јустинијан I роден во с. Таор, Скопско во VI век ја основал архиепископијата Јустинијана Прима со седиште во Македонија.

Кон крајот на VI век пред портите на овој град се појавиле Словените кои успеале да го окупираат и словенизираат градот, за време од 1 век. Во тој период нашиот град го добива своето денешно име Скопје. Словенското име на градот Скопје за прв пат го спомнал византискиот цар Василиј Втори во неговата „Хрисовулја“ од 1019 г.

За време на првата Македонска држава на царот Самуил (од 976 до 1014 година), градот станал дел од големата Самуилова империја.

Подолна многу освојувачи поминале низ Скопје : Бугари , Срби, Византијци. Во 1392, градот паднал под турска власт и се до 1453 во Скопје бил тронот на турскиот султан. Набргу градот се развил во значаен занаетчиски и комерцијален центар. Многу писатели кои имале можност да поминат низ Скопје останувале вчудоневидени од сјајот на овој град. Турскиот писател Дилгер Зеде кој го посетил Скопје во XVII век рекол : „Патував долго време низ земјата Румелија и видов многу убави градови и бев воодушевен од сите благослови на Алах, но ништо не ме импресионира и задоволи како рајскиот град Скопје“...

На 25 октомври 1689 год. во Скопје пристигнал Австрискиот Генерал Пиколомини со својата армија. Тој наредил да се запали градот, бидејќи во него имало чума. "Одлучив да го запалам градот со цел да не му оставам на непријателот ништо што може да му користи. Решив да го вивнам овој град во пламен." Од падините на Водно Пиколомини го набљудувал запалениот град :

"Жалам за куките, такви не сум видел во целата оваа војна. Џамиите се направени од најквалитетен мермер, декориран со стотици светилки поставени на златни држачи, на кои дури и во Рим би им се завидувало. Жалам за прекрасните стари зданија, убавите градини...". Градот бил целосно уништен од пожарот кој траел 2 дена. Сè до половината на XIX век, градот не можел да го врати претходниот изглед.

Кон крајот на 19 век, градот станал важен трговски центар. Движејќи се кон земјите од средниот исток, Наполеон поминал и низ Скопје. Многу трговци со своите недогледни каравани се натовариле со богатства поминувајќи низ Скопје. Во тој период градот го доживеал најголемиот развој на мануфактурата. Подоцна, градот почнал да го менува својот изглед.

Слика 4: Слика на старо Скопје



По Првата светска војна на десната страна од реката Вардар бил изграден модерен дел на градот. Својата преродба градот Скопје ја доживеал во поново време, по Втората Светска војна. Од фашистичката окупација Скопје беше ослободен на 13.11.1944 г. Веднаш потоа започна неговата социјалистичка изградба, при што ќе добие современа урбанистичка физиономија.



Но 26 јули 1963 година ќе остане запаметен како најдолгиот ден во историјата на Скопје. Силен земјотрес, со два посилни и повеќе послаби потреси, го претвори овој град во урнатина. Многу згради, културни споменици беа сериозно оштетени или избришани од лицето на

земјата.

По земјотресот, градот е одново подигнат со помош и донации од целиот свет и затоа е познат уште како "град на солидарноста".

По осамостојувањето на Република Македонија, од 1991 г. Скопје е значаен политички, економски, културен и универзитетски центар, со голем број музеи, галерии, театри и други институции. Овде посетителите најмногу ги привлекуваат културно- историските споменици. Меѓу нив најпознати се: Горен град - тврдината „Кале“, (од IV, III милениум п.н.е., до XIX век), Камениот Мост од XV век, Даут Пашиниот амам XV век, црквата Св. Спас XVII - XVIII век,

неколку цамии изградени во периодот од XV - XVIII век, ориенталната чаршија најголемиот пазар „Битпазар“, и др.

Слика 5: Модерно Скопје



Иако е административен, културен и деловен центор, Скопје располага и со мноштво природни атракции:

- Планини:
 - Водно со врвот Крстовар (1.066м)
 - Масивот Јакупица-Караџица со врвот Солунска Глава-Мокро (2.450м) и Убава (2.533м)
 - Осој 1.506м
 - Жеден 1.260м
 - Скопска Црна Гора со врвот Рамно (1.561 м)
- Реки
 - Вардар (изворот Вруток до вливот во Егејско море - 410,5км)
 - Треска (130км)
 - Лепенец (65км)
 - Пчиња (136,4км)
 - Кадина река (33,3км)
 - Маркова река (29км)
 - Патишка река (понорница)
- Вештачки езера
 - Матка

- Треска
- Клисуре
 - Матка,
 - Качаничка,
 - Таорска,
 - Жеденска,
 - Дервенска и
 - Бадарска
- Пештери
 - во кањонот на р. Треска
 - неколку кај Н. Брезница
 - под Солунска Глава
- Глечерски езера
 - Салаковски езерца на планината Јакупица
- Географска ширина
 - 42°00' - северна географска ширина
- Географска должина
 - 21°26' - источна географска должина
- Надморска височина
 - Скопје е распространет на 1818 км², 23 км во должина и 9км во ширина и се наоѓа на надморска височина од 245 метри
- Просечна годишна температура
 - 13,5°C,
- Просечно денови со магла
 - 74,1 дена
- Врнежи од дожд
 - просечно годишно 940мм/11 дена

Скопскиот регион располага со повеќе објекти од културно, верскои друго јавно значење. Распоредот на тие објекти е презентираан во следнава табела.

Табела 8: Број на објекти по општини во Скопскиот регион кои се заштитени како културно наследство

Општини во скопскиот регион	Верски објекти, (цркви, џамии, манастири, гробници)	Споменици	Археолошки наоѓалишта	Други објекти и површини од Јавно значење и природно наследство
Општина Аеродром	-	1	-	3
Општина Арачиново	-	-	3	-
Општина Бутел	5	3	3	-
Општина Гази Баба	6	3	17	3

Општина Горче Петров	1	5	7	2
Општина Карпош	1	-	15	9
Општина Кисела Вода	-	-	7	-
Општина Илинден	-	-	8	-
Општина Центар	4	43	1	19
Општина Чаир	12	2	-	12
Општина Сарај	5	3	20	5
Општина Зелениково	1	-	7	4
Општина Петровец	1	2	22	2
Општина Сопиште	3	3	14	3
Општина	3	3	14	6
Студеничани				
Општина Шуто Оризари	1	-	2	-
Општина Чучер Сандево	10	1	21	2
Вкупно	53	69	161	70

Извор: Студија за прикажување на културното и природното наследство во скопскиот регион, 2012

Некои позначајни туристички објекти се следниве:

- Камениот мост, на реката Вардар, е симбол на Скопје. Бил преработен во XV век и, бидејќи е во централниот дел на градот, тој преставува врска помеѓу новиот и стариот дел.
- Тврдината Кале. Првите ѕидини биле изградени на истото место, во почетокот на VI век. Калето доминира над левиот брег на реката Вардар, со поглед на стариот дел на Скопје.
- Православната црква „Св. Спас“, во стариот дел од градот, е изградена во XIX век. Иконостасот содржи прекрасни дрвени резби, изрезбани од мијачките резбари Петре и Марко Филиповски и Макарие Фрчковски. Во дворот на црквата се наоѓа гробот на најголемиот македонски револуционер на XX век - Гоце Делчев.
- Старата турска чаршија, каде има стари занаети, Безистенот, Чивте-амам и други објекти.
- Мустафа-пашината џамија, изградена во 1492 година, е еден од најубавите градби од Отоманскиот период на Скопје.
- Јахја-пашина џамија во близината на центарот на Скопје.
- Даут-пашината бања изградена во XV век како јавна бања. Се наоѓа на влезот на старата скопска чаршија и од 1948 година е приспособена во уметничка галерија.
- Феудалната кула крај Домот на АРМ.
- Саат-кула, во непосредна близина на Султан-муратовата џамија.
- Соборниот храм Св. Климент Охридски. Таа се наоѓа во центарот на градот на десната страна на реката Вардар. Соборниот храм беше осветен во 1990 година.
- Старата железничка станица, завршена во 1940/41 година. Своевремено една од најубавите железнички станици на Балканот. На предната страна, часовникот е застанат на 5:17

минути изутрина, моментот кога Скопје го погоди катастрофален земјотрес. Сега во зградата се наога Музејот на град Скопје.

- Музејот на современа уметност се наога на тврдината Кале.
- Милениумскиот крст се наога на врвот на планината Водно, непосредно над градот. Крстот е направен од челик со висина од 67 м и растојание на краците од 46 т. Подигнат е по повод 2000-годишнината од раѓањето на христијанството.
- Местото на родната куќа на познатиот светски хуманитарец - Мајка Тереза, близу поштадот „Македонија“.
- Во близина на градот Скопје, покрај патот Скопје-Качаник се наога стар Аквадукт изграден од камен и тули со 55 лакови што се потпираат на масивни столбови. Тој служел за носење вода до античкиот град Скупи, кој, пак, се наога во непосредна близина на Скопје.
- Улицата Македонија, која е со прекрасна архитектура и каде што се наога феудалната кулакоја што денес е музеј.
- Градскиот ѕид, кој се состои од верижно поврзани блокови со висина од 24 метри и кули високи 45 метри - еден вид на ѕид-тврдина во модерна интерпретација, е изграден по земјотресот во 1963 и е проектиран од познатиот јапонски архитект Кензо Танге. Тој го обиколува центарот на градот од десната страна на реката Вардар. Кензо Танге, исто така, проектирал уште многу други градби кои не се реализирале.
- Куршумли Ан датира од XVI и се наога во Старата чаршија. Тоа е еден од најубавите локалитети во Скопје. Куршумли Ан во минатото се користел како бања за населението.

Инфраструктура во градот Скопје

Јавен градски превоз: Во градот Скопје јавниот градски превоз е решен со приватни превозници и едно јавно превозно претпријатие со модернизирани возни парк. Меѓуградските и градските линии функционираат во текот на целиот ден и со повремени ноќни линии.

Такси превозот е решен со асоцијација на професионални таксисти, кои работат според однапред пропишани стандарди за работа поставени од Градот Скопје. Патната инфраструктура, исто така, е во добра состојба и до Скопје се стигнува со редовен автобуски превоз од сите останати градови во Републиката, како и од сите позначајни градови во околината, а кои се од соседните Балкански и Европски држави. Железничкиот сообраќај, исто така, е функционален и, освен транспортниот, функционира и патничкиот, кој го поврзува Скопје со сите поголеми градови од соседните држави и Европа.

Авионскиот сообраќај е видно модернизирани со реновирањето на аеродромот, каде секоја година се поставуваат нови рекорди во превезени патници. Стимулирањето на неколку нови авиокомпани и нискобуџетни летови го прави Скопје привлечна дестинација за деловни и туристички патувања. Скопскиот аеродром е поврзан со редовна автобуска линија, чија цена е 2,5 евра или, пак, со редовен такси превоз со кој до централното градско подрачје може да се стигне за 20 евра.

Патната сигнализација, рекреативните објекти, патоказите и информативните табли со основни и туристички информации се поставени низ градското подрачје и тие се од голема корист за сите патници и туристи.

Градот Скопје е целосно покриен со водоводна, канализациона, електрична и телефонска мрежа. На подрачјето на Скопје започнува со работа и најмодерната 4Г мобилна мрежа.

Во изминатиот период, градот Скопје се трансформираше и доживеа голем инфраструктурен и туристички развој. Поголем дел од предвидените проекти се реализирани, а некои од нив се наоѓаат во завршни фази на реализација. Проектите за изградба на жичарница на Водно, како и модернизирање на јавниот превоз се реализирани, а следниве проекти се во завршни фази на реализација: проектот „Скопје 2014“, изградба на нова и обнова на старата патна инфраструктура, изградба на неколку хотели од реномирани светски синџири на брендови, ревитализација на старото културно-историско и верско наследство. Од големо значење е да се спомене дека веќе неколку години е во функција и новиот терминал на скопскиот аеродром, каде бројот на патници е значително зголемен. Со зголемувањето на бројот на патници се зголемува и интересот на авио компаниите, а со тоа патниците добиваат поголем избор на дестинации и услови за патување.

Табела 9: Застапеност на основните елементи на туристичката понуда во Скопје и поголемите центри во Европа

	Скопје	Софија	Белград	Прага	Брисел	Амстердам	Барселона
шопинг	✓	✓	✓	✓	✓	✓	✓
гастрономски услуги и квалитетна храна и пијалоци	✓	✓	✓	✓	✓	✓	✓
културно/историско наследство	✓	✓	✓	✓	✓	✓	✓
спортски манифестации и објекти	✓	✓	✓	✓	✓	✓	✓
верски објекти со своја традиционална приказна	✓	✓	✓	✓	✓	✓	✓
транспортни и пристапни услови за комуникација	✓	✓	✓	✓	✓	✓	✓
природни ресурси за алтернативен и рурален туризам	✓	✓	✓	✓	✓	✓	✓

Табелата покажува дека Скопје ги содржи елементите на она што се нарекува комплетна дестинација за градски туризам (City Tourist Destination) и може да биде конкурентен со високо развиените градови и европски метрополи.

Градскиот туризам (City Tourist Destination) е релативно нов поим, воведен во туристичката терминологија на Република Македонија. За посериозен развој на гранката потребни се интегрирани активности од страна на сите засегнати страни, жители на градските региони, потенцијални инвеститори, и локални, регионални и национални власти, кои би работеле во функција на обезбедување услови за конкурентност на урбаниот туризам. Анализата на состојбите во градот Скопје е насочена кон следниве стратешки подрачја:

- Законска рамка и административни капацитети;
- Капацитети за сместување и угостителство;
- Човечки ресурси;
- Креирање на производи во руралниот туризам и нивна промоција

Секој турист посетува одредена дестинација од различни причини. Со оглед на главните туристички дејности на подрачјето на скопскиот регион, можеме да ги потенцираме следните туристички производи:

- Посети на настани и манифестации;
- Посети преку туристички тури и аранжмани;
- Посета на културните производи на градот Скопје и на останатите градови и пазари;
- Деловен и конгресен туризам;
- Спорт и рекреација;
- Рурален туризам (еко туризам, лов, производи во природата, вински туризам);
- Останати посети.

Во делот останати посети може да се класифицираат: шопинг, престој за едукација, престој за работа, посета на наши иселеници во родниот крај, студентски размени, итн. Проектот Скопје 2014 е проект чија цел е да понуди богата туристичка програма за секој посетител на градот Скопје. Проектот е во својата завршна фаза и неговата комплетна реализација ќе придонесе многу во делот на креирање една богата и квалитетна туристичка понуда, зголемен број на туристи и незаборавна слика за градот Скопје. Приказната за Скопје 2014, како и приказната за Скопје - „Градот на седумте порти“, може да понуди една целосно опфатена туристичка понуда од три или четири дена. Во оваа понуда, Скопје може да се прикаже како дестинација каде целта на посетата ќе се движи во разни категории на туристичката понуда.

Исто така, на подрачјето забележуваме богата понуда на културно туристички производи, додека останатите видови на понуда се уште во заден план, поточно во својата почетна фаза на развој. Освен ова, многу малку производи се развиени во вистински, интегрален туристички производ. Тука, пред се, се работи за производи кои на ниво на градот Скопје се организирани во одделни локални заедници и интересни групи, но во поглед на функционирање се меѓусебно неповрзани.

На интернет страниците на одделни понудувачи се наведува и пазарната понуда на одделни туристички коти, се прикажуваат еднодневни понуди, а мал е бројот на повеќедневни туристички понуди.

Има многу малку понуди кои би биле класифицирани во одделни целни групи: бизнисмени, училишни групи, возрасни, семејства, авантуристи, спортисти, љубители на културното наследство, како и според времетраењето: неколку часа, полудневни, целодневни.

Врз основа на анализата на состојбата во примарната и секундарната туристичка понуда во клучните атрибути и генератори на туризмот на подрачјето на регионот се вбројуваат:

- Градот Скопје - со богата историја и културно наследство претставува деловен, управен, административен и општествен центар во регионот и државата, генератор е на културниот и деловниот туризам;
- Руралното подрачје соодветно за развој на еко туризмот, винскиот туризам, кулинарството;

- Водно, Скопска Црна Гора како подрачја/дестинации каде што има можност за развој на горскиот и екстремниот спортски туризам;
- Катлановска бања како подрачје за развој на термалниот туризам и
- Јасен и Матка како подрачја за развој на еко туризмот и алтернативниот, ловниот, културниот туризам; накратко подрачја соодветни за нови алтернативни облици за активно поминување на слободното време.
- Стариот антички град Скупи со својот стил на градба и римскиот водовод - Аквадукт;
- Градот на римскиот император Јустинијан Прима;
- Тумба Мацари;
- Мајка Тереза - градот Скопје е роден град на најголемата светски призната хуманистка и во него има повеќе спомен обележја (местото на куќата во која е родена, меморијалната куќа, итн);
- Етно (македонско) село, Св. Пантелејмон, Марков манастир;
- Планината Водно со Милениумскиот крст и новоизградената жичарница;
- Матка и кањонот на реката Треска, со пештерите во областа;
- Скопското Кале, Старата Скопска чаршија со Даут Пашин Амам, Чифте Амам и Безистенот, и Камениот мост;
- Скопје 2014;
- Скопје - град на познатото угостителство и кулинарство;
- Скопје - град на светски признатите фестивали за театар (МОТ), опера (МОБ), филмски фестивал, џез фестивал, Офф Фест, Скопско лето, БаскерФест, Вино Фест, Пиво Ленд, итн;
- Плоштадот со сите споменици и, секако, најмаркантниот - Александар или Воин на коњ, Портата Македонија;
- Меморијалната куќа на Холокаустот;
- Отоманското наследство зачувано преку Капан Ан, Сули Ан и Куршумли Ан;
- Музеите - археолошки, историски, етнолошки, природнонаучен, на современата уметност, на град Скопје, и на македонската борба;
- Градски парк;
- Акваленд;
- Зоолошка градина;
- Цркви и манастири;
- Џамии;
- Старата железничка станица;
- Саемски комплекс.

Институционалната и регулативната рамка на туризмот во Градот Скопје, промоцијата на туризмот, како и финансиските услови во кои функционираат субјектите од туризмот во Скопје и во Република Македонија се презентирани во Стратегијата за туризам 2014-2018 година.

Други активности

Скопскиот регион е еден од најмалите по територија во Република Македонија. Затоа има најмалку земјоделска површина, 80.184 хектари во 2014 година. Од тоа обработлива површина е 39.043, а остатокот се пасишта. Најмногу се одгледува компир, 28.456 тони, па пченица, 24.215 тони. Од овошните култури најзастапени се сливите, 2.030 тони во 2014 година, па кајсиите, 1.817 тони, па јаболките, 1.554 тони. Во претходните години, големо било и производството на праските, близу 2.000 тони. Според површините под лози, Скопскиот регион е на трето место, по

Вардарскиот и Југоисточниот регион, со 2.043 хектари засадени под лози во 2014 година, и по производството на грозје, со 15.470 тони грозје во 2014 година.

Население

Согласно пописот од 2002 година, населението и домаќинствата во Република Македонија и во Скопје изгледа вака:

Табела 10: Население и домаќинства во Република Македонија и Скопје, со општините, согласно пописот од 2002 година

	Вкупно население	Домаќинства	Станови
Република Македонија	2.022.547	564.296	698.143
Скопје	506.926	146.566	163.745
Аеродром	72.009	21.495	23.754
Бутел	36.154	10.056	11.077
Гази Баба	72.617	20.336	22.815
Ѓорче Петров	41.634	11.886	13.938
Карпош	59.666	19.680	22.849
Кисела Вода	57.236	17.577	20.237
Сарај	35.408	7.972	7.837
Центар	45.412	15.355	18.848
Чаир	64.773	17.107	17.127
Шуто Оризари	22.017	5.102	5.263
Скопје, % во РМ	25,1%	26,0%	23,5%

Извор: ДЗС: Статистички Годишник на РМ

Етничкиот состав на населението во Република Македонија и во Град Скопје и општините е презентираан подолу:

Табела 11: Население во РМ, Градот Скопје и општините, според припадноста на етничка заедница, попис, 2002 година

Општина	Етничка припадност								
	Вкупно	Македонци	Албанци	Турци	Роми	Власи	Срби	Бошњаци	Останати
Република Македонија	2 022 547	1 297 981	509 083	77 959	53 879	9 695	35 939	17 018	20 993
Скопје	506 926	338 358	103 891	8 595	23 475	2 557	14 298	7 585	8 167
Аеродром	72 009	64 391	1 014	430	580	501	3 085	538	1 470
Бутел	36 154	22 506	9 107	1 304	561	120	1 033	970	553
Гази Баба	72 617	53 497	12 502	606	2 082	236	2 097	710	887
Ѓорче Петров	41 634	35 455	1 597	368	1 249	109	1 730	489	637
Карпош	59 666	52 810	1 952	334	615	407	2 184	98	1 266
Кисела Вода	57 236	52 478	250	460	716	647	1 426	425	834
Сарај	35 408	1 377	32 408	45	273	-	18	1 120	167
Центар	45 412	38 778	1 465	492	974	459	2 037	108	1 099
Чаир	64 773	15 628	36 921	4 500	3 083	78	621	2 950	992
Шуто Оризари	22 017	1 438	6 675	56	13 342	-	67	177	262

Основните демографски карактеристики на Република Македонија и Скопскиот регион, со проена на состојбите во 2014 година се презентирани подолу:

Табела 12: Основни демографски карактеристики на РМ и Скопскиот регион, 30.06.2014 година, процена

	Вкупно население	Мажи	Жени	Густина на населението, жител на км ²	Просечна возраст на населението, години
Република Македонија	2.067.471	1.035.680	1.031.791	83,0	38,2
Скопски регион	615.949	303.368	312.581	339,7	38,2

ДЗС: Регионите во Република Македонија, 2015 година

Пазар на трудот

Образование на населението

Табела 13: Основни податоци за образование

	2014/2015 година		
	Република Македонија	Скопски регион	Ранг во рамките на регионите
Основно образование			
Број на основни училишта	986	157	2
Наставници во основното образование (% во РМ)	100%	25,8%	1
Запишани ученици во основното образование (% во РМ)	100%	32,7%	1

Број на ученици на едно училиште	195	400	1
Ученици во основно образование на наставник	11	14	1
Средно образование			
Број на средни училишта	116	33	1
Наставници во средното образование (% во РМ)	100%	30%	1
Запишани ученици во средното образование (% во РМ)	100%	32%	1
Завршени ученици во средното образование (% во РМ)	100%	32%	1
Ученици во средно образование на наставник	11	12	3
Високо образование			
Број на дипломирани студенти	9662	3511	1
Дипломирани студенти на 1000 население	4,7	5,6	1

Табела 14: Стапки на активност на населението од 15 години и повеќе

	Работо-способно население	Стапка на активности	Стапка на вработеност	Стапка на невработеност
Република Македонија	1.673.494	57,3	41,2	28,0
Скопски регион	488.332	56,3	40,0	29,0

ДЗС: Регионите во Република Македонија, 2015 година

Просечната бруто исплатена плата во Скопскиот регион во 2014 година изнесувала 36.942 МКД (нето плата 25.260 МКД) и е највисока во Република Македонија. Просекот за земјата изнесува 31.325 МКД (нето плата 21.394 МКД) (ДЗС: Регионите во Република Македонија, 2015 година).

Управување со отпадот

Според одредени пресметки во Македонија се генерира годишно околу 12 тони вкупен отпад по глава на жител, односно околу 350 кг по глава на жител комунален отпад. Не постојат сигурни податоци за количествата на создаден отпад спрема одделните видови. Проценките за количините на создаден отпад по видови во Република Македонија во 2010 година се следниве: 166.168 тони комунален отпад, 30.000 тони Инертен отпад, индустриски неопасен отпад, 25,000 и медицински отпад, 525 тони.

Во 2011 година Градот Скопје усвои Локален Акциски план за животна средина ЛЕАП 2, со траење од 6 години. ЛЕАП 2 презентира податоци за собран и отстранет отпад по видови и по повеќето општини во град Скопје за кои има податоци. Од анализите презентирани во ЛЕАП се констатира дека од вкупните создадени количества, се претпоставува дека не може да се рециклираат само околу 40%, додека останатите 60% можат да се вратат во производните процеси, со што би се извршила заштеда на природни ресурси преку повторно користење на отпадот како секундарна суровина и да се успори исполнувањето на депонијата Дрисла, односно да се намалат трошоците за депонирање.

Услугите за собирање и транспортирање на неопасен отпад во урбаниот дел на градот ги врши Јавното "Комунална хигиена" - Скопје. Јавното претпријатие Комунална хигиена од 2011 год го започна Проектот подобрување на услугите по Општините и со тоа се направи проширувањена услугата за собирање на отпад и во руралните делови од следните Скопски општини О. Кисела Вода -населни места Усје и Драчево, О. Аеродром- населено место Долно Лисиче, о. Бутел населени места Визбегово, Кучевишка Бара, Бел Камен, Радишани, Љубанци, Љуботен, Расадник, Љуботенски Пат О. Гази Баба- населени места Сингелиќ, Брњарци, Инциково, Мацари, Економија, Ергеле, Трубареве, Гоце Делчев, Јурумлери, Идризово, Дрма, Стајковци, Раштак, Булачани, Виниче, Страчинци, Црешево, Смилковци, Нова Колонија. О. Карпош населено место Бардовци. Сарај и Горче Петров. Во општина Сарајуслугата ја врши Јавно претпријатие, додека во Горче Петров по претходно објавентендер е ангажиран приватен концесионер, но и во двете општини, само во поголемите населени места.

ЛЕАП ги презентира следните состојби со управувањето со отпад:

- Опфатеност на населението во Град Скопје со услуга за собирање и транспортирање на отпадот
- Организација на собирањето и празнењето на отпадот од страна на ЈП Комунална хигиена.
- Селективно собирање на отпадот
- Депонирање на комуналниот отпад
- Постапување со инертниот отпад
- Постапување со опасниот отпад
- Постапување со медицинскиот отпад
- Индустриски жаришта
 - Индустриската депонија на ОХИС АД Скопје,
 - Кругот на фабриката ГОДЕЛ,
 - Депонијата на троска во состав на Макстил Скопје.

Идентификувани се следниве проблеми во управувањето со отпадот:

- Постојната депонија Дрисла не ги задоволува тековните стандарди за санитарно депонирање со што се загрозува квалитетот на животната средина,
- Појава на диви депонии во населбите во руралниот дел на општините на град Скопје заради недоволна опфатеност на домаќинствата и правните лица со услуга за собирање на отпад.,
- Во град Скопје и во општините на град Скопје не се утврдени локации за депонирање на градежен шут поради што е регистриран голем број на диви депонии покрај патиштата и во речните појаси.

- Недоволниот технички (садови,возила) и финансиски капацитет на ЈП "Комунална Хигиена" влијае на честотата на подигање на контејнерите/ кантите, односно на покриеноста на општините во град Скопје со организирана услуга за собирање и транспорт на отпад.
- Не постои организиран систем за собирање, рециклирање и преработка на собраниот отпад, поради што природните ресурси повеќе се искористуваат а голем дел од рециклабилниот отпад завршува на депонијата Дрисла и/или на други неуредени локации.
- Не постои систем за собирање, транспорт , преработка и отстранување на опасниот отпад од домаќинствата (батерии, живини светилки, лекови,шприцеви идр.).
- Несоодветно постапување со посебни видови отпад (отпадни масла,отпадни гуми, батерии, електрична опрема, акумулатори).
- Тарифната политика (тарифирање по површина не спрема создадените количества, не ги стимулира создавачите на отпад да го намалат количеството на отпад или да го селектираат).
- Несанираните индустриски жаришта (Охис, Железара, Радушa) имаат директно негативно влијание на сите медиуми на животната средина и здравјето на луѓето .
- Ниско ниво на свест кај населението за правилно постапување со отпад.

Животна средина и природа

Покрај економските, демографските и социјалните карактеристики на градот, во ЛЕАП се презентирани и карактеристиките на градот кои имаат посебно значење од аспект на животната средина, како што се:

- Релефните и геолошките карактеристики на град Скопје,
- Хидролошките карактеристики на град Скопје,
- Сеизмичките карактеристики на град Скопје,
- Климатеските карактеристики,
- Биогеографски карактеристики,
- Природното наследство и заштитените подрачја во Скопскиот регион.
- Состојбите со сообраќајот и сообраќајната инфраструктура,
- Хидротехничката инфраструктура,
- Енергетската и телекомуникациската инфраструктура во градот Скопје,

ЛЕАП содржи и извештај за состојбата со животната средина и тоа во сите тематски области на животната средина, кои ги покриваат одделните одделенија во овој сектор, како и секторот за комунални работи, во сферата на отпадот и делот на водоснабдување, секторот за сообраќај во сферата на сообраќајот и др.

ЛЕАП 2 ја обработува и тематиката на урбаниот развој и развивањето на концептот на одржлив град. Тука се разгледува густината на населението во градот, бесправната градба, системот на работа и услуги, зелените површини, сообраќајниот систем во градот, степенот на моторизација, капацитетот на сообраќајната мрежа, сообраќајното оптоварување, стационарниот сообраќај,

односно просторот за паркирање, пешачките движења, велосипедскиот сообраќај и јавниот превоз на патници.

Според ЛЕАП проблемите на урбаниот развој во Скопје можат успешно да се управуваат со развивањето на концептот на Скопје како одржлив град. Одржливите градови можат да ги задоволат виталните потреби на луѓето без притоа да бидат загрозувани потребите на идните генерации. Формата на компактен одржлив град подразбира мешовитото користење на земјиштето, развој на јавните комуникации, зголемување на ефикасноста на постојните урбани структури преку организација на користење на постојните сервиси, намалување на потребата од нови инвестиции во комуналната инфраструктура, сообраќајници, намалување на концентрацијата на содржини и функции и подобрување на јавниот транспорт. За да се оствари концептот на одржлив град, потребни се неколку приципи:

- Создавање на заедништво помеѓу општеството, стопанството и екосистемите.
- Валоризирање на културната, економската и еколошката разновидност и обезбедување на сигурна и здрава средина за човекови интеракции, образование, вработување, рекреација, домување, стопанство и културен развој.
- Утврдување на долгорочните влијанија и примена на интегрирано носење на одлуки кое ќе овозможи разбирање на поврзаноста и меѓузависноста на економијата, животната средина и социјалната правда.
- Ефикасно искористување на ресурсите преку примена на холистичко планирање во сферата на користењето на земјиштето, транспортот, енергијата, водите, домувањето, квалитетот на воздухот, економскиот развој и природната средина.
- Заштита и унапредување на квалитетот на воздухот, водите, почвата, заштита на биодиверзитетот, здравјето на населението и зачувување на природните ресурси. Поддршка на политиките и програмите што предвидуваат ефикасно користење на, како и намалена побарувачка од, користење на природни ресурси. Превземање на превентивни мерки заради спречување на загадување со токсични материји и отпад. Примена на координирани и субсидијарни мерки со цел да се намалат глобалните влијанија кои произлегуваат од порастот на населението и потрошувачката, како што се климатските промени и осиромашување на озонската обвивка. Превентивен пристап во однос на загадувањето како резултат на производните активности (регулиран со издавањето на А и Б ИСКЗ дозволи) и вклучување на еколошките фактори (искористување на природните ресурси) во донесувањето на инвестиционите одлуки.
- Примена на таканаречените "зелени набавки" со помош на кои се минимизираат влијанијата врз животната средина.
- Обезбедување на услови со кои ќе се избегнат прекумерни трошоци поврзани со примена на мерки за заштита на животната средина, а кои би го оптовариле социо-економскиот сектор.
- Примена на одговорна фискална политика по пат на избор на програми и политики што се препознаени како приоритетни за граѓаните и локалните заедници. Вградување на социјалните и еколошките трошоци и придобивки во финансиските анализи.
- Иницирање на партнерство помеѓу локалните, регионалните и националните власти, бизнис заедницата, невладиниот сектор и другите општествени чинители со цел постигнување на целите на одржливоста.
- Подигање на свеста на заедницата, поттикнување на одговорност, инволвираност и образование, како клучни аспекти за успешно спроведување на политиките, програмите и проектите.

Покрај примената на наведените генерални принципи, планерите ќе треба да обрнат внимание на следните насоки:

- Единствено планирање на градот, рабните (контактни) предели и околните села; рамноправен третман на населените места на контактот и во непосредното опкружување на градот во планската документација и поставување на плановите како инструменти за управување со периурбаните предели, при тоа почитувајќи ги принципите на одржлив развој, јавниот интерес како и заштитата на земјоделското земјиште за производство на здрава храна.
- Единствено управување со целиот простор кој е под дневно влијание на градот и единствена комунална земјишна политика;
- Одржливи планерски и проектантски решенија, односно одржување на системот како целина и развивање на инфраструктурата; воспоставување континуитет помеѓу сите зелени површини во градот и поврзување во еден систем ("зелена мрежа"), и преку приградските зелени површини остварување врска на градот со природната средина. планирање на системот на зеленила со примена на автохтони видови и задржување на сите негови функции: здравствена, естетска, еколошка, микроклиматска. Особено елениот заштитен појас долж реките Вардар, Треска, Лепенец и Кадина река, што е голем придонес за квалитетот на животната средина во Скопје, треба да биде дополнително развиен.
- Избегнување на планирање на транспортот „водено од побарувачката“, односно воспоставување на кохерентна патна мрежа со цел намалување на времето на патување и развивање на понуда на различни транспортни начини. Исто така, потребно е да се обезбеди добро организиран и евтин јавен превоз на патници во градскиот и приградскиот сообраќај, опремен со модерни, исправни и чисти превозни средства и со солидно поставена линиска мрежа, за истиот да биде доволно атрактивен за негово редовно користење. Пешачењето и возењето велосипеди треба да биде поттикнувано со развивање на безбедна посебна примарна велосипедска мрежа која го покрива градското подрачје.

Посебен аспект е интегрираното согледување на законите за животната средина и одговорите на нив, што се спроведува во рамки на активностите за ИСКЗ со разгледување на барања за Б – интегрирани еколошки дозволи поднесени од инсталациите на подрачјето на градот и нивно издавање, изготвување студии за оцена на влијанија на животната средина од одредени проекти, изготвување студии за стратегиска оцена за влијанија на животната средина од посебни планови, како и разгледување и одобрување на елаборати за заштита на животната средина за активности и дејности што не подлежат на одредбите за ОВЖС.

Тематска област воздух

Состојбите во тематската област воздух се елаборирано презентирани во ЛЕАП 2. Во ЛЕАП се вели дека Степенот на загадување на амбиентниот воздух е функција од видот и квалитетот на горивата, условите на согорување, секундарната опрема за заштита на животната средина, метеоролошките и орографските услови и слично. Притоа се обрнува внимание дека изборот и потрошувачката на еколошки најповолни облици на енергија е добра опција за заштита на животната средина, но тоа е лимитирано со расположивоста на таков вид гориво и финансиските можности. Следењето на квалитетот на воздухот се врши преку споредба на измерените концентрации на загадувачките супстанции во воздухот и граничните вредности, праговите на алармирање, маргини на толеранција за гранична вредност, целни вредности и долгорочни цели дадени во уредбата за гранични вредности за нивоа и видови на загадувачки супстанции во амбиентниот воздух и прагови на алармирање, рокови за постигнување на граничните вредности,

маргини на толеранција за гранична вредност, целни вредности и долгорочни цели („Сл. весник на РМ— бр. 50/05).

Загадувањето на амбиентниот воздух во градот Скопје потекнува од најразлични видови на извори, кои методолошки се класифицирани како стационарни (точкасти и површински), мобилни и фугитивни извори.

Стационарните извори ги опфаќаат согорувачките процеси во постројките за енергетска трансформација со моќност поголема од 1 MW (односно точкасти, постројки со поголема моќност – топлани), согорувачките процеси во производните индустриски капацитети, останатите постројки за согорување со моќност помала од 1 MW и домашните ложишта (односно површински испусти). Точкастите извори се доминантни загадувачи на амбиентниот воздух. Нивната инсталирана моќност е 1299 MW, наспроти оние на површинските или колективните загадувачи (89 MW).

Мобилните извори ги опфаќаат транспортните средства во секторот сообраќај, како и подвижната механизација во индустријата, земјоделството и шумарството. Во ЛЕАП е презентирано дека во Скопје функционираат 173.286 возила, од кои доминираат патничките автомобили, со 87,5% и товарните возила, со 7%. Близу 50% од возилата (49,2%) се постари од 15 години. Во поголеми детали се образложени следниве извори на загадување во Градот Скопје:

- Енергетски постројки, во кои доминираат постројките за топлинска енергија, со 73,5% во вкупната потрошувачка на енергија
- Индустриски постројки, кои се главно лоцирани во четири индустриски зони, и тоа источната помеѓу Булеварот Југославија и реката Вардар (зона на машинска, автомобилска, фармацевтска, кожна и индустрија на пиво), североисточната помеѓу ридовите Гази Баба и Камник, односно помеѓу населбите Железара, Автокоманда и Синѓелиќ (зона на црна металургија), југоисточната меѓу улиците 8 ударна бригада и Првوماјска (зона на електротехничка, тутунска и хемиска индустрија) и западната помеѓу улиците Скупи' и 'Новоселски пат (зона на хемиска, дрвна, индустрија за градежни материјали и обоена металургија). Овие зони зафаќаат вкупна површина од 7.5 км² или 54.5% од вкупната површина на стопанските капацитети.
- Транспортот, кој учествува со 30,8% во финалната потрошувачка на енергија во Скопје.
- Останати извори на загадување, како што се секторите земјоделство, домаќинствата, шумарството, и останатите мали комерцијални потрошувачи.

По елаборирањето на изворите на загадување презентирани се податоци за емисии на загадувачки супстанции во воздухот. Тоа воздухот се врши одстрана на Македонски информативен центар за животна средина при Министерството за животна средина и просторно планирање (МЖСПП). Оценето е дека во 2008 година стационарните загадувачи учествувале со 63,2%, додека мобилните со 36.8% во вкупната емисија на загадувачки супстанции. Најголема била емисијата на јаглероден моноксид, 70,4% во сите загадувачки супстанции, сулфур двооксид, со 12,1%, азотни оксиди, 12,3% и тврди суспендирани честички од 6,2%. Во ЛЕАП се прикажани сите загадувачи посебно, од кои сектори произлегуваат, според облиците на енергија, а и какви се трендовите на нивното движење во текот на последните неколку години.

Во Република Македонија постои подолга традиција на мониторинг на квалитетот на амбиентниот воздух со кој е опфатен и градот Скопје. МЖСПП управува со автоматски мониторинг систем за квалитетот на амбиентниот воздух кој се состои од 17 мониторинг станици од кои 5 се наоѓаат во Скопје. ЈЗУ - Скопје и УХМР - Скопје на своите мерни места применувале мануелни методи за мерење на загадувачките супстанции. Согласно членовите 18, 19, 50 и 51 од Законот за квалитетот на амбиентниот воздух (Сл.в. на РМ бр. 67/04, Сл.в. на РМ бр.92/07), а и врз основа на Правилникот за критериумите, методите и постапките за оценување на квалитетот на амбиентниот воздух Министерството за животна средина и просторно планирање е надлежно да врши оценување на квалитетот на амбиентниот воздух на територијата на Република Македонија, а резултатите од оценувањето да ги објавува во вид на извештаи.

Според Извештајот за оценка на квалитетот на воздухот на МЗЖСПП, Македонија е поделена на две зони, Источна и Западна зона, и агломерацијата Скопски регион. Измерените концентрации на шест загадувачки супстанции од 17 мониторинг места се прибираат на секој час. Моменталната состојба на квалитетот на амбиентниот воздух се класифицира и визуелизира со едноставни кодови на бои и дополнително овие информации подетално се претставени како временски серии од податоци од извршени мерења. Воедно овој портал обезбедува информации за јавноста во реално време за надминувањата на граничните вредности за квалитет на воздухот и праговите на алармирање.

Градот Скопје има изготвено План за алармантни состојби, донесен од Советот на град Скопје во 2010, како и Одлука за преземање краткорочни интервентни мерки при алармантни состојби со квалитетот на воздухот.

Во подготвителните активности за изготвување на План за подобрување на квалитетот на воздухот во Скопскиот регион (Скопје и 17 општини), Градот Скопје реализира повеќе проекти:

- Елаборат за нивото на бучава и нејонизирачко зрачење и состојбата на квалитетот на амбиентниот воздух – прва фаза,
- Елаборат за квалитетот на амбиентниот воздух и нивото на бучава во зимски услови – втора фаза (во тек),
- Оперативен план за намалување на загадувањето на амбиентниот воздух со ПМ10,
- Анкета на населението во сите 17 општини, за начинот на затоплување, вид на енергенси негова количина и др.

ЛЕАП ги идентификува следниве проблеми во тематската област воздух:

- Градот Скопје и општините во град Скопје немаат изработено Програма за намалување на загадувањето на воздухот и унапредување на квалитетот на амбиентниот воздух.
- Недоволен обем на мерења на емисии на загадувачки материи во воздухот на ниво на стационарни извори.
- Употребата на фосилни горива (јаглен, нафта, мазут) доведува до зголемена емисија на загадувачки супстанции во воздухот штетни по здравјето на луѓето.
- Зголемени емисии на штетни материи во воздухот од мобилни извори на загадување (интензивен сообраќај) .

Тематска област бучава

Заводот за здравствена заштита во Скопје, врши проценка на штетното влијание на комуналната бучава врз експонираното население. Добиените резултати соодветно се обработени и доставени до Македонскиот Информативен Центар. Во мерењата извршени меѓу 1995 и 2005 година е констатирано дека во град Скопје, бучавата предизвикана од сообраќајот (особено за време на сообраќајните шпирови) на сите мерни места го надминува максимално дозволеното ниво, при што анализите на измерените вредности покажуваат дека од вкупно 100 измерени вредности во 50% случаи е измерена бучава со ниво од 76-80 dB. Исто така, со голем процент на веројатност, може да се претпостави дека штетната бучава се појавува на многу повеќе локации различни од единственото мерно место, меѓутоа, потребно е поставување на повеќемониторинг места за проверка на оваа претпоставка.

ЛЕАП ги идентификува следниве проблеми во тематската област бучава:

- Нивото на комунална бучава предизвикано од сообраќајот континуирано во последните пет години го надминува максималното дозволено ниво на бучава
- Недоволен број на мерни места за следење на бучавата.
- Нередовна контрола на бучавата во услужните центри (хотели, кафулиња и сл).

Тематска област води

Со Законот за води, дел од надлежностите за управување со водните ресурси е лоцирано на ниво на локалната власт. Овие надлежности се однесуваат на заштитата на водните тела од комуналните и индустриски отпадни води, заштита од поплави и ерозија, водоснабдување и одведување на отпадните води. Во тие рамки општините на град Скопје и градот Скопје ги имаат следните ингеренции/надлежности:

- Градоначалникот на општините и градоначалникот на Градот Скопје е должен да ги означи зоните за капење, и да превземе мерки за заштита на зоните за капење од загадување и од дејства и активности кои можат негативно да влијаат врз квалитетот на водата за капење.
- Градоначалникот на општините и градоначалникот на Градот Скопје на чие подрачје се наоѓаат водите за капење го уредуваат начинот на користење на водите за капење во согласност со стандардите.
- Советот на општините на град Скопје и советот на град Скопје, на предлог на градоначалникот на општините и на град Скопје, на предлог на градоначалникот на општините и на град Скопје го уредува пристапот до крајбрежниот појас на водотеците, езерата, акумулациите за спорт, рекреација и слични активности.
- Советот на општините на град Скопје и советот на град Скопје, се должни на територијата под нивна надлежност да ги определат границите на ерозивното подрачје и да ги утврди мерките и работите за заштита на земјиштето од ерозија и уредувањето на порите, врз основа на техничка документација.
- Советот на општините на град Скопје и советот на град Скопје, се должни да изготвуваат, донесуваат и објавуваат извештаи за активностите реализирани во претходната година и предвидените активности за наредната година во врска со заштитата од штетно дејство на водите. Извештаите се доставуваат на одобрување до 31 .март во тековната година.
- За водните тела кои не се опфатени со мерните места на државната мрежа општините во градот Скопје и градот Скопје можат да воспостават локални мрежи на мерни места за мониторинг на водните тела.

- За вршење на мониторингот, советот на општините и советот на град Скопје донесуваат програма за мониторинг на водите. Градоначалникот на општините и градоначалникот на град Скопје се одговорни за реализацијата, работењето, одржувањето и развојот на локалната мрежа.

Со цел да се изработи рационален програм за испитување на состојбите на водните тела и со цел ускладување на програмските определби со определбите на Европската Унија во таа област, во август 2009 година Градот Скопје започна со изработка на проект за мониторинг на површинските и подземните води трасерски испитувања во рамките на заштитните зони на изворот Рашче и на бунарското подрачје Нерези- Лепенец, односно на водите што ги хранат овие извори, како и на површинските и подземните води во Скопскиот регион. За следење на подземните води се изведени 18 нови пиезометри во делот на активностите за Рашче и 15 во делот на Скопско поле и Нерези-Лепенец.

На годишно ниво, во континуитет, ЈП Водовод и канализација врши следење на квалитетот и квантитетот на подземните води преку изградената пиезометриска мрежа за мониторинг на подземни води во Скопската и дел од Полошката котлина.

Во насока на заштита на водотеците, со ЈП Водовод и канализација се реализира проект за евидентирање на сите испусти во река Вардар, од изворот до излез од Скопската котлина (Таор) и на река Лепенец, од границата до влив во р.Вардар.

Во однос на рационалното користење на водата за пиење, во изминатите години се преземени низа активности на Градот и ЈП "Водовод и Канализација": извршени се покрупни зафати на самата мрежа насочени кон постигнување на стандардите за квалитет преку замена на азбест цементните цевки и исто така инвестирано е во изградба на нови водоводни магистрални линии неопходни за подобрување на водоснабдувањето, а и извршена е замена на старите пумпни станици во повеќе локации. Спроведени се и низа акции за надминување на проблемот со дивите приклучоци на водоводната мрежа и спроведени се низа кампањи за рационално користење на водата. Се инвестира и во развојот на канализациската и атмосферската мрежа, во активности за собирање, одведување и третман на водите, како и за заштите од штетно дејство на водите. Повеќе информации и за ова тематско подрачје можат да се обезбедат од ЛЕАП 2.

Во ЛЕАП 2 се презентирани состојбите со површинските и подземните води. Најголемата река во земјата е реката Вардар која има сливна површина од околу 80% од територијата на Македонија, а во Скопје таа протекува со должина од една десеттина од вкупната должина на реката. Во ЛЕАП е анализиран квалитетот на водите во реката Вардар и притоците: Треска и Лепенец. Два водоносни слоја (аквифери) ги карактеризираат подземните води во Скопската котлина: силно издашен семи-артерски аквифер од површински песок и чакал со глинени хоризонти и ниско издашен слој од лапорци под површинскиот слој. Површинскиот слој е во директна врска со реката Вардар, бидејќи се распростира во алувиалната средина на реката. Длабочината на нивото подземната вода варира во зависност од локалните услови, а правецот на течење на подземните води го прати правецот на реката Вардар низводно. Нивото и квалитетот на подземните води исто така се мери на 47 мерни станици.

Градот Скопје започна проект за изнаоѓање алтернативни извори за водоснабдување, за што е спроведен истражувачки мониторинг на водите на Кадина река и извор Врело на Матка.

Водните ресурси се користат за водоснабдување, енергетика, преку хидропотенцијалот на реката Треска и наводнување. Третманот на урбаните отпадни води се состои од собирање, одведување и

третман на отпадните води. Управувањето со води знаи и заштите од штетни дејства на водите, ерозијата и поплавите.

ЛЕАП ги идентификува следниве проблеми во тематската област води:

- Техничките загуби на вода, дивите приклучоци и нерационалното користење на водата за технолошки процеси, наводнување и полевање на зелени површини предизвикуват појава на намалување на количествата на вода за пиење особено во летниот период.
- Квалитетот на водата во одредени делови од руралните средини кои не се приклучени на градската водоводна мрежа не одговара на законски пропишаните стандарди за квалитет.
- Заштитата на изворот Рашче во доменот на спроведувањето на утврдените мерки за правни и физички лица и инспектирањето на нивното спроведување.
- Не е доизграден/изграден системот за собирање и одведување на отпадните води (систем за фекални води и атмосферска канализација).
- Загадување на површинските и поземните води како резултат на директното испуштање на комуналните и индустриските отпадни води.

Тематска област почва и искористување на земјиште

Градот Скопје и општините на градот Скопје немаат надлежности во однос на спроведувањето на законската регулатива за заштита на квалитетот на почвите, освен во делот на почитување на законските одредби од Законот за земјоделско земјиште (Сл.весник на РМ бр 1354/07) при изработката на планската документација.

И за ова тематско подрачје ЛЕАП 2 обезбедува богата информациска основа за состојбите и проблемите. Се анализираат елементите на деградација на почвата, како што е состојбата со контаминацијата со агрохемиски препарати, тешки метали, радиоактивно изотопи, деградација на почвата од работата на индустриските капацитети, како и дифузната контаминација.

Согласно надлежностите на Град Скопје, кои се однесуваат на подрачјето во неговите граници утврдени со ГУП, грижата за начинот на користење на земјоделското земјиште, од аспект на локална самоуправа, е во надлежност на општините на Град Скопје, во чии граници се наоѓаат руралните површини.

Градот Скопје, во однос на урбаното загадување на почвите, има спроведено повеќегодишен мониторинг на почвите од загадување со тешки метали во рамки на Скопскиот регион, како последица на природните услови и антрополошките влијанија (сообраќај, индустрија, земјоделие и др.).

ЛЕАП ги идентификува следниве проблеми во тематската област земјиште:

- Не постои соодветна база на податоци за примената на агрохемиски препаративно земјоделството и нивното влијание врз животната средина,
- Загадување на почвата од тешки метали,
- Пренамена на земјоделското земјиште.

Тематска област природа

Територијата на градот Скопје со околината обилува со богата биолошка разновидност. Сплетот од различни географски, геоморфолошки и климатски карактеристики е причина за диференцирање на поголем број хабитати и заедници, кои од своја страна нудат услови за развиток на преку 2000 таксони од царствата на габите, растенијата и животните. Меѓутоа, вековното антропогено влијание на овие простори придонело за намалување на бројот на автохтоните видови.

ЛЕАП 2 ја анализира и состојбата со природата и биодиверзитетот. Притоа, се разгледува како економските сектори влијаат на природата и биодиверзитетот, се презентираат зелените подрачја на градот Скопје со општините, и особено биолошката разновидност и градското зеленило. Нотирани се следните природни вредности на територијата на градот Скопје:

- Ботаничка градина, Природно-математички факултет, Институт за биологија,
- Фунгариум, ПМФ, Институт за биологија,
- Арборетум на Земјоделски и Шумарски факултет, Скопје
- Карактеристичен пејзаж Гази Баба

На поширокото подрачје на Градот Скопје, согласно Законот за природни реткости (Сл.весник на СРМ бр.41/73), прогласени се следните заштитени подрачја:

- парк – шума Водно,
- споменик на природата Кањон Матка
- карактеристичен пејзаж Гази Баба.

Согласно Законот за заштита на природата (Сл.весник на РМ бр.67/04), изготвени се студии за ревалоризација на локалитетите Водно и Гази Баба и за воспоставување на еколошка заштитна зона Водно – Сарај – Матка, и истите, со Заклучок од Советот на Град Скопје, се испратени со предлог за репрогласување и предлог за воспоставување, до надлежното МЖСПП во 2010 и 2011 година.

Во 2015 година е донесен Закон за прогласување на парк шумата Гази Баба за парк на природата. Согласно овој закон, формиран е Совет за Гази Баба, а во тек е изработка на Геодетска подлога за границите на локалитетот и изработка на Стручна студија за паркот на природата Гази Баба, врз основа на која ќе треба да се изготви План за управување.

Останати подрачја од интерес за биодиверзитетот во Скопската котлина се плаанините Скопска Црна Гора и Жеден. За Жеден е изготвена студија за валоризација и со Заклучок на Советот на Град Скопје е доставена како предлог за заштита на овој локалитет до надлежното МЖСПП во 2012 година. Студијата за валоризација на СЦГ е во фаза на изработка.

ЛЕАП 2 ги идентификува следниве проблеми од аспект на природата:

- Зголемен степен на деградираност на шумите и неконтролирана сеча на шумите,
- Неконтролирано собирање на лековити растенија, печурки и други видови заштитени растенија,
- Недоволна примена на автохтони дрвенести и грмушести видови прилагодени на локалната клима и квалитетот на воздухот при формирањето на блоковското и линиското зеленило.
- Пошумување/експанзија на несоодветни/алохтони видови на Водно,

- Непочитување на режимот на заштита на споменикот на природата Матка и парк шума Водно.
- Несоодветно/недоволно искористување на пејсажните вредности и биодиверзитетот во насока на развој на туризмот.
- Ниско ниво на свест кај јавноста и институциите за зачувување на животната средина и природата.

Во текот на изработкаа на ЛЕАП се изработи анкета за тоа што граѓаните сметаат дека се најголеми проблеми од областа на природата и биодиверзитетот. Главни проблеми со кои се соочуваат граѓаните на град Скопје се поврзани со проблемите на третирањето на отпадот, управувањето со заштитените подрачја и деградацијата на шумите, третманот на комуналните и индустриските отадни води. Сепак проблемите со највисок приоритет се лоцирани во ниската свест на јавноста и институциите за заштита на сите медиуми на животната средина, како и недоволната информираност и проток на информации на релација централно/локално ниво и населението.

Организацијата, делокругот и начинот на извршување на задачите на администрацијата на Градот Скопје

Организацијата, делокругот и начинот на извршување на задачите на администрацијата на Градот Скопје, видовите организациски облици, условите за нивно образување и раководењето со нив се дефинирани со Одлуката за организацијата, делокругот и начинот на извршување на задачите на администрацијата на Град Скопје. Градската администрација ги извршува работите од надлежност на органите на Градот Скопје во согласност со Уставот и со закон, со Статутот на Градот Скопје и со други прописи и општи акти донесени врз основа на закон.

Оваа Одлука дефинира дека Градската администрација:

- врши стручни работи за Советот и градоначалникот на Град Скопје;
- ја следи проблематиката во областите од надлежност на Градот Скопје, врши анализа на состојбите и дава иницијативи и предлози за нивно унапредување и решавање на проблемите;
- доставува информации и податоци во врска со активностите на Градот Скопје на барање на надлежните органи или врз основа на закон; и
- врши и други работи утврдени со оваа одлука.

Врз основа на надлежностите на Градот Скопје утврдени со закон, како и групирањето на работите и задачите според видот, обемот, сложеноста, нивната меѓусебна сродност и поврзаност, градската администрација се организира во сектори, одделенија и Територијална противпожарна единица на Градот Скопје. Притоа, Одлуката ги дефинира условите за образување на сектор, одделение и територијална противпожарна единица на Градот Скопје, на следниов начин:

- Сектор се образува заради обединување на повеќе меѓусебно поврзани подрачја од надлежност на органите на Градот Скопје, како и заради координирање и контрола на работите од надлежност на одделенијата во неговиот состав и следење и унапредување на меѓусебната соработка на одделенијата.
- Одделение се образува заради непосредно извршување на една од следните работи: нормативно-правни, управување со човечки ресурси, стручно-аналитички, управни, управно-надзорни, информативно-документациони, информативно-комуникациски, стручно-оперативни, материјално-финансиски, инвестициони, информатичко-технолошки, стручно-административни и други работи.
- Територијална противпожарна единица на Градот Скопје се образува заради вршење на со закон утврдените работи од областа на заштита од пожари.

Градската администрација се организира во следните сектори, одделенија и Територијална противпожарна единица на Градот Скопје:

1. Сектор за финансиски прашања

- Одделение за буџетска координација;
- Одделение за буџетска контрола;
- Одделение за утврдување и наплата на данок на промет на недвижност и данок на наследство и подарок;
- Одделение за утврдување и наплата на данок на имот;
- Одделение за утврдување и наплата на такси и други надоместоци.
- Одделение за сметководство и плаќања;
- Одделение за присилна наплата.

2. Сектор за правни работи

- Одделение за норматива;
- Одделение за правна заштита;
- Одделение за поддршка на Советот на Град Скопје и Координативното тело на градоначалници.

3. Сектор за локален економски развој

- Одделение за планирање на локалниот економски развој;
- Одделение за занаетчиство, угостителство и трговија;
- Одделение за туризам;
- Одделение за енергетска ефикасност и обновливи извори на енергија.

4. Сектор за планирање и уредување на просторот

- Одделение за просторно и урбанистичко планирање;
- Одделение за уредување на градежно земјиште;
- Одделение за изградба на инфраструктурни објекти;
- Одделение за комерцијални (капитални) објекти;
- Одделение за подготвителни работи, недвижен имот и постапка за експропријација на недвижности;

- Одделение за техничка документација;
 - Одделени за имотно правни работи;
 - Одделение за урбана опрема.
- 5. Сектор за комунални работи**
- Одделение за комунални работи од областа на водоснабдувањето и одведувањето на урбаните отпадни води;
 - Одделение за комунални работи од областа на комуналната хигиена;
 - Одделение за комунални работи од областа на паркови и зеленило;
 - Одделение за други комунални работи.
- 6. Сектор за сообраќај**
- Одделение за планирање и развој на сообраќајот;
 - Одделение за контрола на сообраќајна сигнализација и утврдени режими на сообраќај;
 - Одделение за издавање лиценци и дозволи во областа на сообраќајот;
 - Одделение за јавен превоз – мониторинг и контрола.
 - Одделение за следење на работата на ЈП Градски паркинг
- 7. Сектор јавни дејности**
- Одделение за спорт;
 - Одделение за култура;
 - Одделение за социјална, детска и здравствена заштита.
- 7а. Сектор за образование**
- Одделение за образование
 - Одделение за поддршка
- 8. Сектор за заштита на животната средина и природата**
- Одделение за квалитетот на амбиентниот воздух, заштита од бучава и нејонизирачко зрачење;
 - Одделение за заштита и спречување од загадување на водата, земјиштето и заштита на природата.
- 9. Сектор за меѓународна соработка и соработка и поддршка на здруженија на граѓани и фондации**
- Одделение за меѓународна соработка;
 - Одделение за соработка и поддршка на здруженија на граѓани и фондации;
 - Одделение за европска интеграција.
- 10. Сектор за информатички технологии и модернизација**
- Одделение за развој на информациониот систем на Град Скопје;
 - Одделение за географски информациски систем (ГИС);
 - Одделение за информатичко-комуникациската инфраструктура.
- 11. Сектор за поддршка на градоначалникот**
- Одделение за координација на активностите на градоначалникот;

- Одделение за односи со јавноста и информации за граѓаните.

12. Сектор за општи работи

- Одделение за јавни набавки;
- Одделение за стручни и стручно-административни работи;
- Одделение за помошни работи.

13. Сектор - Инспекторат на Градот Скопје

- Одделение за комунална инспекција;
- Одделение за инспекција за патен сообраќај и инспекција за патишта;
- Одделение за даночна инспекција и инспекција за наплата на комунални и други такси;
- Одделение за инспекциски надзор над вршењето на работите од другите надлежности на Градот Скопје;
- Одделение за комунални редари.

14. Територијална противпожарна единица на Градот Скопје

- Центар „Автокоманда“;
- Потцентар „Горче Петров“;
- Потцентар „Битпазар“;
- Потцентар „Тафталице“
- Потцентар „Драчево“.

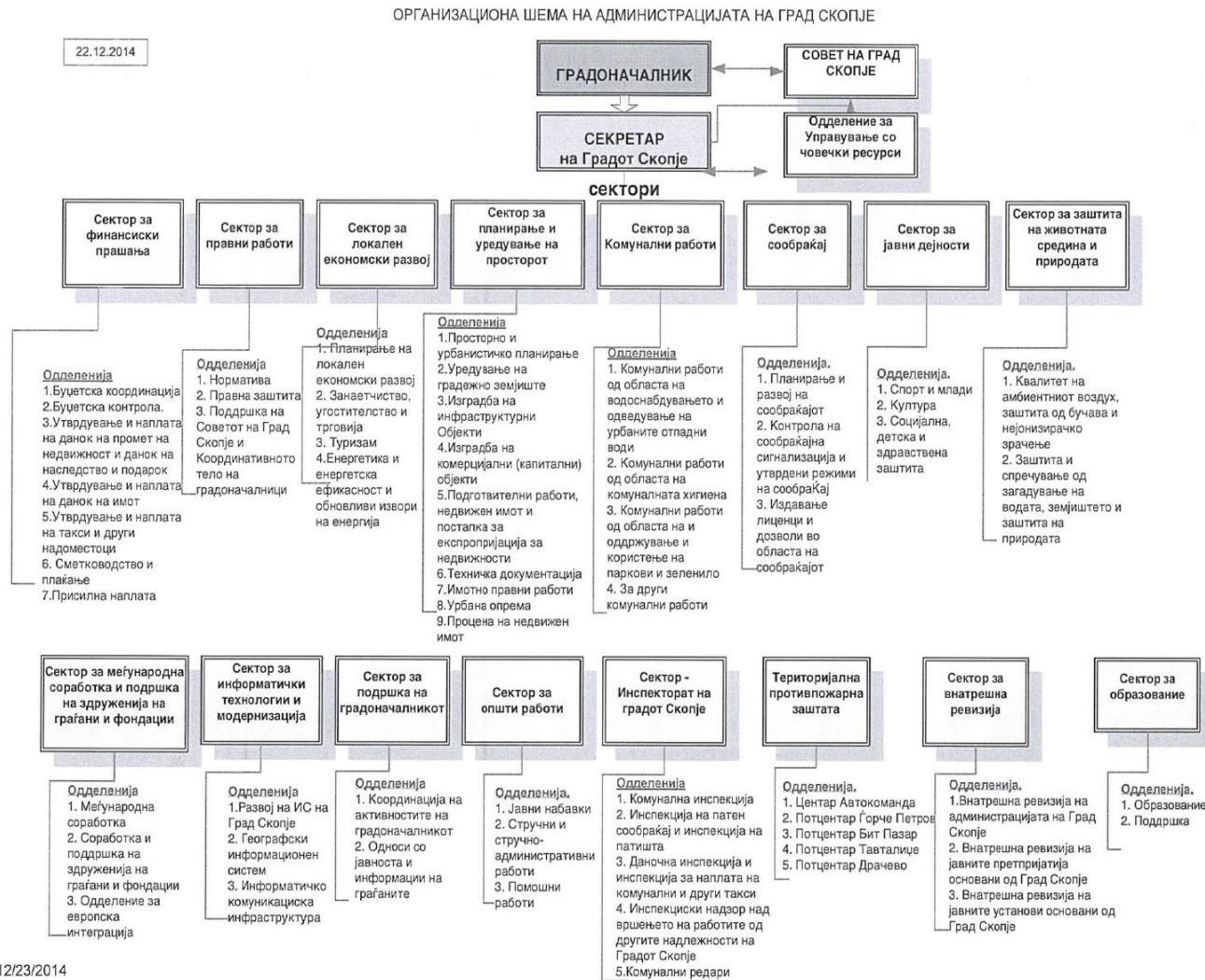
15. Сектор за внатрешна ревизија

- Одделение за внатрешна ревизија на администрацијата на Град Скопје;
- Одделение за внатрешна ревизија на Јавните претпријатија основани од Град Скопје;
- Одделение за внатрешна ревизија на Јавните установи основани од Град Скопје.

Покрај секторите, одделенијата и Територијалната противпожарна единица на Градот Скопје, во рамки на градската администрација, како издвоено одделение, надвор од секторите, функционира Одделение за управување со човечки ресурси, кое за својата работа непосредно одговара на секретарот на Град Скопје.

Оваа организациска структура е прикажана и на следнава слика:

Слика 6: Организациона шема на Град Скопје



Во план е воведување на неколку нови одделенија: Одделение за странски инвестиции и Одделение за јавно-приватно партнерство, како и ново одделение во Секторот за сообраќај.

Управување со ризиците

Како елемент на доброто управување со Градот, а со цел непречено извршување на нему доделените функции, Градот Скопје донесе Стратегија за управувањето со ризиците на Град Скопје, прво во 2011 година, и ажурирана во 2015 година. Процесот на управувањето со ризиците се развива истовремено со процесот на планирањето и се вградува во основните процеси на функционирањето на Градот. Управувањето со ризиците, на тој начин станува составен дел на планските документи на Градот, и утврдувањето на ризиците на ској сектор / одделение е процес кој е воспоставен и постојано се обновува и преиспитува. Основните работи кои се воспоставија се дека се воспостави координирање на процесот на управувањето со ризиците на ниво на Град Скопје. Раководителните на организациските единици (секторите и одделенијата) се задолжени да собираат податоци за утврдување на ризиците и за нивно евидентирање во регистрот на ризици. Тој регистер на ризици постојано треба да се ажурира. При развивањето и спроведувањето на секој плански документ, вклучувајќи ја и оваа Стратегија, се преоценуваат можните ризици за остварувањето на целите и приоритетите на Стратегијата.

Единицата за внатрешна ревизија ја изготви постојаната Стратегија за управувањето со ризиците и тој сектор, заедно со секторот за финансиски прашања проверуваат барем еднаш годишно дали сите аспекти на процесот на управување со ризиците се преиспитани и каква е успешноста на стратегијата за управувањето со ризиците. Внатрешната ревизија дава важна независна и објективна оценка за соодветното управување со ризиците и контролата.

Резултатите и очекуваните приоритети и цели за идниот приоритет на организациските единици на Градот и за областите за кои тие се надлежни се презентираат во следниот дел на Стратешкиот план.

Специфики на Град Скопје

Основните специфики на Град Скопје, во споредба со повеќето единици на локална самоуправа во Република Македонија се дека Скопје се наоѓа на истата површина на која функционираат 10 општини во Градот Скопје и има определени совпаѓање, заради што постои јасно разграничување на надлежностите. Од друга страна, Градот Скопје е основач на повеќе јавни претпријатија и се грижи за стратегијата на нивниот развој. Некои и од другите општини се основачи на јавни претпријатија, но Скопје ги има најголемиот број од нив. Слична е и состојбите со некои јавни установи за кои градот е надлежен согласно Законот.

Надлежности на градот Скопје и општините во град Скопје

За разлика од сите останати единици на локалната самоуправа во Република Македонија, градот Скопје се протега на подрачјата на кои се протегаат општините на Град Скопје. Подрачјето на градот Скопје, го сочинуваат подрачјата на општините:

- Аеродром,
- Бутел,
- Гази Баба,
- Ѓорче Петров,
- Карпош,
- Кисела Вода,
- Сарај,
- Центар,
- Чаир и
- Шуто Оризари,

во границите утврдени со Законот за градот Скопје (Сл.весник на РМ бр 55/04).

Граѓаните во градот Скопје, правото на локална самоуправа го остваруваат преку облиците на непосредно изјаснување и преку демократски избрани органи на градот Скопје и на општините во градот Скопје на начин утврден со закон.

Соодносот меѓу градот и општините во Град Скопје е дефиниран со Законот за градот Скопје. Законот точно ги дефинира подрачјата и границите на сите општини во градот. Во градот Скопје, надлежностите во областите утврдени со Уставот на Република Македонија ги извршуваат органите на градот Скопје и органите на општините во градот Скопје.

Притоа, работите од локално значење што се функционално неделиви и подеднакво значајни за целото подрачје на градот Скопје, ги вршат органите на градот Скопје.

Работите од локално значење што се функционално деливи по својот карактер и се од значење за општините во градот Скопје, ги вршат органите на општините во градот Скопје.

Органите на градот Скопје можат да вршат и други работи определени со закон. Притоа, Градот Скопје, во рамките на законот, во согласност со начелото на супсидијарност, има право на подрачјето на градот Скопје да ги врши работите од јавен интерес од значење за градот Скопје, што не се исклучени од неговата надлежност или не се во надлежност на органите на државната власт.

Градот Скопје ги врши и работите што произлегуваат од карактерот на градот Скопје, како главен град на Република Македонија. На градот Скопје, како на главен град на Република Македонија, Републиката може да му даде определени права или да му доверат вршење определени работи.

Во вршењето на работите од својата надлежност градот Скопје и општините во градот Скопје остваруваат меѓусебна соработка преку:

- размена на материјали од своја надлежност заради меѓусебно информирање или давање согласност;
- иницијатива на акти и мерки за уредување на работи од заеднички интерес за градот Скопје;

- преземање на заеднички акции и мерки за решавање и вршење на работи од своја надлежност и
- давање стручна помош во извршување на закони и други прописи.

За остварување на меѓусебна соработка на градоначалникот на градот Скопје и градоначалниците на општините во градот Скопје се основа Координативно тело на градоначалниците (во натамошниот текст: Координативно тело). Координативното тело го сочинуваат градоначалникот на градот Скопје и градоначалниците на општините во градот Скопје. Со Координативното тело раководи градоначалникот на градот Скопје.

Координативно тело:

- разгледува и дава препораки за прашања од заеднички интерес за градот Скопје и општините во градот Скопје во насока на одржлив и хармоничен развој на градот Скопје и општините на градот Скопје.
- ги усогласува стратегиите и плановите кои влијаат врз развојот на градот како единствена просторна и функционална целина;
- задолжително ги усогласува ставовите во врска со деталните и генералниот урбанистички план, планови за јавниот превоз, техничките и инфраструктурни планови, администрирањето и наплата на сопствените приходи, приходните и расходните потреби на градот и општините и
- донесува деловник за својата работа.

Координативното тело одржува седница најмалку еднаш во месецот. Седниците се подготвуваат и организираат од страна на администрацијата на градот Скопје.

Односи со други органи (ЈП, ЈУ, средни училишта)

За вршење на одделни стопански дејности од јавен интерес, во рамките на своите надлежности, јавни претпријатија можат да основаат општините и градот Скопје под услови и начин утврдени со закон. Законот кој ја регулира оваа материја е Законот за Јавни претпријатија (Сл. Весник 38/96 и измените). Правни и физички лица можат да вршат стопанска дејност од јавен интерес на начин и под услови утврдени со закон.

Јавните претпријатија основани од градот Скопје се во сопственост на градот Скопје.

Градот Скопје, како основач на јавното претпријатие дава согласност на:

1. Статутот на јавното претпријатие;
2. Статусните промени и организирањето на јавното претпријатие како друштво;
3. Основањето на друштво со ограничена одговорност или акционерско друштво;
4. Актот за употреба на средствата остварени со работењето на јавното претпријатие и покривањето на загубите;
5. Актот за задолжување на јавното претпријатие;
6. Актот со кој се утврдуваат цените на производите и услугите што јавното претпријатие ги продава и врши за корисниците;
7. Годишната сметка и извештајот за работењето на јавното претпријатие и

8. Годишната инвестициска програма усогласена со вкупниот стопански развој.

Со јавните претпријатија раководи Управен одбор на јавното претпријатие, кој се состои од најмалку пет, а најмногу 15 членови. Во Јавното претпријатие се формира и Совет на вработените. Во управниот одбор основачот именува, односно разрешува претставници од редот на афирмирани и познати стручњаци во областа на предметот на работењето на јавното претпријатие и претставници на вработените во јавното претпријатие по предлог на Советот на вработените.

За вршење контрола на материјално-финансиското работење на јавното претпријатие се формира одбор за контрола на материјално-финансиското работење од пет членови, кои се именувани, односно разрешувани од основачот.

Основачот може, ако не постојат посебни причини, вишоците на средствата остварени од работењето на јавните претпријатија да ги вложи во јавното претпријатие што ги создало или да ги уплати на посебна сметка за завршење и развој на стопанските дејности од јавен интерес и за покривање на покажаните загуби во други јавни претпријатија, како и за обезбедување на обврските на Буџетот спрема фондовите. Условите и начинот на користење на средствата од посебната сметка ги утврдува градот Скопје како основач.

Во случај на нарушување на работењето, односно вршењето на дејноста на јавното претпријатие или ако јавното претпријатие не ги извршува со закон утврдените обврски, градот Скопје може да презема мерки со кои се обезбедуваат услови занепречено работење на јавното претпријатие. Градот Скопје спрема јавното претпријатие, може да ги преземе следниве мерки:

- Да го разреши директорот на јавното претпријатие;
- Да го распушти управниот одбор;
- Да го распушти одборот за контрола;
- Да ја промени организацијата на јавното претпријатие;
- Да го запре од извршување актот на јавното претпријатие кој е спротивен на законот;
- Да го запре од извршување актот на јавното претпријатие ако годоведува во прашање остварувањето на основните функции на јавното претпријатие и
- Други мерки утврдени со посебниот закон со кој се уредуваат условите и начинот на вршење на одделна стопанска дејност од јавен интерес.

Стопанска дејност од јавен интерес за Република Македонија, можат да вршат физички и правни лица врз основа на дозвола. Дозвола за вршење на одделни стопански дејности од јавен интерес од страна на физички или правни лица, може да се даде за сите дејности од јавен интерес освен за дејностите утврдени со закон. Дозволата ја дава градот Скопје. Дозволата за непосредно вршење на стопанската дејност од јавен интерес од страна на физичко или правно лице може да се одземе ако:

- Физичкото, односно правното лице не започне со непосредно вршење на стопанската дејност од јавен интерес во рокот утврден во договорот за завршење на стопанска дејност од јавен интерес;
- Престанала потребата од вршењето на стопанската дејност од јавен интерес која ја врши физичкото или правното лице и
- Физичкото, односно правното лице престанало да ги исполнува условите за вршење на дејноста.

ЈП во кои Градот Скопје е основач се следниве:

- ЈП „Паркови и зеленило“
- ЈП „Градски паркинг“
- ЈП „Улици и патишта“
- ЈСП - „Скопје“
- ЈП „Комунална хигиена“
- ЈП „Водовод и канализација“
- ЈП „Дрисла“

Покрај јавните претпријатија, градот Скопје е основач и на неколку културни институции во Скопје:

- Библиотека „Браќа Миладиновци“
- Културно информативен центар
- Дом на култура „Кочо Рацин“
- Младински културен центар
- Музеј на град Скопје
- Универзална сала - Скопје
- Зоолошка градина
- Детски културен центар „Карпош“

Во надлежност на градот Скопје се и средните училишта во градот, и тоа:

- „Никола Карев“
- „Раде Јовчевски Корчагин“
- „Јосип Броз Тито“
- „Михајло Пупин“
- „Боро Петрушевски“
- „Орце Николов“
- „Кочо Рацин“
- „Панче Арсовски“
- „Георги Димитров“
- „Васил Антевски - Дрен“
- „Марија Кири Склодовска“
- „Владо Тасевски“
- „Димитар Влахов“
- „Браќа Миладиновци“
- „Здравко Цветковски“
- „Арсение Јовков“
- „Лазар Танев“
- „8-ми Септември“
- „Цветан Димов“

- „Панче Караџозов“
- „Зев Љуш Марку“

ПЕСТ АНАЛИЗА

Политички фактори

Република Македонија го оствари своето право на самоопределување по одржаниот референдум на 8 септември 1991 година, стекнувајќи ја, единствена од поранешните членки на југословенската федерација, својата независност по мирен пат во процесот на распаѓањето на поранешна Југославија.

Процесот на приближување на Република Македонија кон ЕУ непосредно по осамостојувањето, за разлика од повеќето нови демократии во централна, источна и југоисточна Европа беше забавен, поради задоцнетото признавање на Република Македонија како независна држава (во 1993 година).

Во 1993 година, Македонија стана членка на Обединетите Нации, но поради спорот со името кој го води со Република Грција, примена е под името Поранешна Југословенска Република Македонија. Македонија е членка и на советот на Европа. Од декември 2005 година исто така е и кандидат за приклучување кон Европската Унија и има аплицирано за приклучување кон НАТО. Дипломатските односи со ЕУ беа воспоставени во 1995 година, по што следеше склучувањето на Спогодба за соработка. Република Македонија беше прва држава од регионот со која ЕУ склучи Спогодба за стабилизација и асоцијација во 2001 година, која влезе во сила на 1 април 2004 година, повторно како прва спогодба од ваков вид која влегува во сила,

Низ процесот на интеграција во меѓународните трговски текови, Македонија воспостави голем број мултилатерални и билатерални договори. Со овие договори (влез во СТО, договор за слободна трговија со ЕУ, членство во ЦЕФТА, договорите за слободна трговија со Турција и Украина) се овозможи голема либерализација во трговијата и безцарински пристап (иако не секаде неограничено).

Во декември 2005 година Европскиот Совет, во чиј состав се шефовите на држави и влади на земјите членки на Република Македонија и додели статус земја кандидат за членство во Европската Унија. Визната либерализација за граѓаните од Македонија кои патуваат во Шенген зоната влезе во сила во декември 2009 година

Во март 2012 година Македонија со комисијата го започна Пристапниот дијалог на високо ниво - ХЛАД, со што се продолжи поддршката од ЕУ во процесот на спроведување на клучните реформи во земја.

Како земја со кандидатски статус, на Република Македонија и' се на располагање средствата од ЕУ од инструментот за претпристапна помош ИПА. Инструмент за претпристапна помош (ИПА) е дел од пакетот за надворешни односи. ИПА како и останатите елементи од тој пакет претставуваат голема можност за рационализирање и поедноставување на процедурите на Европската Комисија и подобрување на кохерентноста и координацијата на активностите на Комисијата. Поддршката од

ИПА е насочена кон следните области (компоненти): Компонента 1 - Транзициска помош и институционална надградба; Компонента 2 - Прекугранична соработка; Компонента 3 - Регионален развој; Компонента 4 - Развој на човечки ресурси и Компонента 5 - Рурален развој. Република Македонија активно учествува во следните програми на ЕУ: Седмата рамкова програма за истражување, Програмата за претприемништво и иновации, Напредок, Култура, Европа за граѓаните, Фискалис 2013, Царина 2013, Програмата за интелегентна енергија.

Најновите збиднувања во 2015 година ја одбележија политичката состојба во земјата со политичка криза. Се очекува дека 2016 година ќе биде година на разрешување на политичката криза во која се најде Република Македонија.

Економски фактори

Економска состојба во Република Македонија

Стапката на реалниот пораст на бруто домашниот производ - БДП која претставува важен показател за економијата во една држава, за Република Македонија во 2010 година изнесуваше 2.9%, во 2011 година бележи мал пад и изнесува 2.8%¹, а во 2012 година бележи поголем пад од -0,4%.

Со цел да се создадат поволни услови за инвестиции и економски развој, Република Македонија вовеле исклучително поволна даночна политика. Данокот на добивка е 10%, персоналниот данок на доход е исто така 10%, а данокот на додадена вредност е 18% и 5% за производите со повластена стапка. Со воведување на овие мерки, Македонија се вбројува во земјите со најниски даноци во Европа. Покрај тоа, Република Македонија е потписник на повеќе договори за слободна трговија:

Спогодба за стабилизација и асоцијација

Спогодбата за стабилизација и асоцијација со Европските заедници и нивните земји-членки (ССА) е постојната правна рамка која ги регулира односите на Република Македонија со Европската Унија.

Република Македонија потпиша ССА на 9 април 2001 година во Луксембург, а Спогодбата стапи во сила на 1 април 2004 година. Деловите од ССА кои ги регулираат трговијата и трговските прашања стапија во сила на 1 јуни 2001 година со посебната Времена спогодба за трговија и трговски прашања меѓу Република Македонија и Европската заедница. Со оваа спогодба се обезбеди асиметричен пристап во одвивање на трговијата со индустриските и земјоделско-прехранбените производи во полза на Република Македонија. Со тоа, македонските индустриски производи се извезуваат слободно без царина на пазарите на ЕУ, а трговијата со индустриски производи при увозот од ЕУ предвидено е постепено да се либерализира во период од 10 години. Во 10-та година од примената на Спогодбата (2011 година), размената во двете насоки ќе се одвива без царина

Централноевропски договор за слободна трговија (ЦЕФТА 2006)

ЦЕФТА 2006 е потпишан на 19 декември 2006 година во Букурешт, а стапи на сила на 22.11.2007 година. Потписнички на договорот се: Република Македонија, Апбанија, Босна и Херцеговина,

Хрватска, Молдавија, Црна Гора и УНМИК за територијата на Косово. Покрај либерализацијата на трговијата со стоки, ЦЕФТА 2006 отвора простор за зголемена соработка помеѓу нејзините членки и во следниве области: трговијата со услуги, јавни набавки, инвестиции и заштита на интелектуалната сопственост.

ЕФТА Договор

ЕФТА Договорот е мултилатерален договор склучен помеѓу Република Македонија и Швајцарската Конфедерација, Кралството Норвешка, Република Исланд и Кнежевството Лихтенштајн на 19.06.2000 година во Цирих. Собранието на Р.М. го ратификува Договорот во ноември 2001 година (Службен весник на РМ број 89/2001), а неговата примена отпочна на 1 мај 2002 година. Со овој договор се обезбедува асиметричен пристап во одвивање на трговијата со индустриските и земјоделско - прехранбените производи во полза на Република Македонија. Со тоа, македонските индустриски производи се извезуваат слободно без царина на пазарите на ЕФТА државите, за потребите на 12 милиони жители. Од друга страна, трговијата со индустриски производи при увозот од ЕФТА државите во Р.М. се одвива во различен транзиционен период поединечно за секоја држава на ЕФТА и тоа во период од четири, седум и девет години. Во 10-та година од примената на Договорот, размената во двете насоки ќе се одвива без царина.

Договор за слободна трговија меѓу Република Македонија и Украина

Договорот за слободна трговија меѓу РМ и Украина претставува правна рамка со која се регулира билатералната трговска соработка меѓу двете земји и се применува од 10 септември 2001 година.

Договорот за слободна трговија меѓу Република Македонија и Република Турција

Договорот за слободна трговија меѓу Република Македонија и Република Турција ја регулира трговијата меѓу двете држави и се применува од 1 септември 2000 година.

Покрај овие фактори, економскиот амбиент го дефинираат и развојните перспективи на градот Скопје кои се опишани во претходните глави од оваа Стратегија.

Социјални фактори

Во социјалните фактори спаѓаат првенствено демографските карактеристики на населението во градот Скопје. Населението во Скопје е разновидно, од аспект на етнички состав, возраст, доминира градскиот дел, но има и број селски агломерации. Градот е најголемиот административен, културен, економски, спортски и урбан центар во Република Македонија и како таков овозможува развивање на современ животен стил на неговите граѓани. Скопје е пријатно место за живеење и посетување и Скопје се обидува да го одржува тој амбиент. Скопје се смета за нодерен град, но се негува и традицијата.

Технолошки фактори

Во Скопје лесно се прифаќаат технолошките достигнувања во многу полиња од животот. Тоа особено се однесува на информатичката и телекомуникациската технологија. Стопанските субјекти имаат различно ниво на технологија, од застарено, интермедијарно, па сè до најсовремено. Скопје, како и Република Македонија општо изобилува со инженерски кадри од различна специјалност кои лесно ги следат, прифаќаат и одржуваат новитетите во технологијата во различни области.

Анализа на силните страни, слабите страни, можностите и опасностите на Градот Скопје

Градот Скопје, како главен административен, деловен, културен и образовен центар има мноштво силни страни, но и низа недостатоци. Врз основа на тоа пред градот стојат низа можности, но постојат и опасности (закани).

Силни страни:

1. Одлична географска локација на Градот, во рамките на државата, но и во регионот, на крстопат на два европски транспортни коридори, 8 и 9, под-коридорот 10А. Близу сите места во државата, но и до сите главни градови на земјите на Балканот (Атина, Белград, Истанбул, Подгорица, Приштина, Софија, Тирана, Сараево, Загреб се лесно достапни, дури и со автомобил).
2. Постојење на правна рамка во поголем дел од секторите релевантни за просперитетен економски развој,
3. Постојење на добра законска рамка и добра деловна клима во Република Македонија за водење деловни активности.
4. Успешен процес на децентрализација во повеќето области во кој е спроведена децентрализацијата
5. Голема агломерација, од аспект на територија и број на жители.
6. Добро образувана работна сила по релативно конкурентни цени на пазарот на труд на градот. Добра и квалитетна понуда на работна сила и можност за избор.
7. Голем број на претпријатија и значајна побарувачка за работни места. Најзначаен пазар на трудот во Република Македонија .
8. Највисок БДП на жител.
9. Скопје е најголем потрошувачки центар во регионот, со развиена трговска и големошродажна мрежа.
10. Изобилува со смтувачки и устителски капацитети.
11. Постои здрав банкарски систем со добар потенцијал за финансирање.
12. Традиција и искуство во различни економски сектори.
13. Образовен центар на земјата, со голем број училишта, универзитети и научни институции.
14. Добра примарна и секундарна здравствена заштита.
15. Постојење на добра инфраструктура (патна, железничка, аеродромска, комунална, енергетска, телекомуникациска, интернет).
16. Уредени паркинг простори.
17. Формирано булеварско и улично зеленило.
18. Голем економски потенцијал и голем пазар, во споредба со остатокот на земјата.
19. Добра соработка на градот Скопје со скопските општини што помага за поедноставно носење на потребните одлуки.
20. Постојење на програми за самовработување и други програми за поддршка на претприемништвото.

21. Лесен и брз пристап до сите институции, вклучително и постојните локални и регионални развојни агенции и други институции надлежни за поголемиот број сектори, релевантни за развојот на Градот.
22. Постојење на социјална помош за невработените и социјална заштита за лицата со посебни потреби.
23. Помали административни и транспортни трошоци.
24. Голем број на разновидни друштва за да можат студентите и учениците да ги развиваат своите способности, учење и развој преку практична работа.
25. Можност за зголемување на соработката помеѓу друштвата и училиштата, односно универзитетите.
26. Постојење на саемски, конгресни, туристички и изложбени центри.
27. Природни услови за развој на туризмот, но и за алтернативниот туризам. Богатство на туристички атракции.
28. Богатство на природни убавини.
29. Богато културно наследство и верски и културно историски објекти.
30. Постојење на консултантски друштва за различни области и потреби.
31. Одлични културни, спортски и туристички капацитети и активности.
32. Воспоставеност на повеќето институции кои се потребни за добро извршување на улогата на градската администрација во обезбедувањето на ефективни услуги за граѓаните, деловните субјекти и другите заинтересирани страни во градот.
33. Постојење на голем број на меѓународни организации.
34. Стручна, искусна и посветена градска администрација.
35. Изработеност на повеќето стратески документот за градот Скопје.
36. Транспарентност на донесувањето на одлуки со вклученост на граѓаните и јавноста.
37. Децентрализирана надлежност на општините на град Скопје и градот Скопје.
38. Развиен граѓански сектор.

Слаби страни

1. Без оглед на тоа што градот Скопје е голема агломерација за македонски пропорции, тоа е релативно мала економија за добро функционирање на бизнисот.
2. Висок индекс на сиромаштија во Градот.
3. Висок степен на невработеност.
4. Зависност на понудените услуги од средствата за нивно субвенционирање (од програмите на Владата или меѓународната заедница)
5. Недоволно соодветни програми за преквалификација и доквалификација.
6. Координацијата на национално, локално и регионално ниво за спроведување на економската развојна политика е на многу ниско ниво
7. Недоволна соработка на општините на град Скопје и градот Скопје со бизнис секторот
8. Недоволно ниво на домашни и странски инвестиции
9. Нерамномерна развиеност на општините во градот.
10. Одлив на млади и образовани кадри.
11. Недоволна искористеност на природните ресурси.

12. Недоволна искористеност на културните вредности на Град Скопје.
13. Недоволно развиени индустриски зони.
14. Недоволно развиена инфраструктура во руралните делови на Скопје.
15. Иако деловните субјекти се развиваат, сепак нивните менаџерски процеси сè уште имаат потреба од унапредување: Недостаток на управувачки вештини, иновативности, претприемништво и маркетинг техники за промоција на домашните производи, особено кај МСП. Недостаток на вештина на стратешко планирањеСпоро прифаќање на ЕУ и другите меѓународни стандарди.
16. Нецелосна база на статистички податоци и индикатори на ниво на Град Скопје
17. Бавно темпо за имплементација на структуралните реформи
18. Некоординираност на образовните институции и барањата на работодавците и пазарот на трудот.
19. Неусогласеност помеѓу понудата на кадри (преку ВЕТ програми) и побарувачката за работна сила. Ниско образовно ниво на некои маргинализирани групи
20. Недоволно изградена свест за зачувување и одржување на материјалните, културните и природните добра како и за заштитата на животната средина.
21. Недоволна интегрираност на активности од областа на животната средина во секојдневното бизнис опкружување на МСП. Загадување на животна средина од физички и деловни субјекти.Ниско ниво на спроведување на концептот на почисто производство, спречување на загадувањето, еко-ефикасност, еко-иновативност и трансфер на т.н. зелени технологии
22. Нерационално користење на водата за пиење.
23. Возниот парк со високо ниво на емисија на штетни издувни гасови.
24. Недостаток на финансиски средства за спроведување на инфраструктурни проекти
 - a. Недоразвиена комунална инфраструктура
 - b. Амортизирана, дотраена и недовршена комунална и сообраќајна инфраструктура во градот Скопје.
 - c. Неадекватна и недоволно развиена мрежа на примарните сообраќајници
 - d. Делумно мешање на локалниот сообраќај со тековите на транзитниот и товарениот сообраќај на најкритичните делови
 - e. Преоптовареност на инфраструктурните мрежи поради големиот прилив на население.
 - f. Недоволна поврзаност на нселбите со јавен превоз.
 - g. Речиси непостоење на мултимодални видови за меѓуповрзување и превоз кои се услов за функционален и ефективен транспорт (карго терминали и сл)
 - h. Некомплетна мрежа на централно парно греење.
 - i. Недоизградени ситеми/објекти за заштита на квалитетот на површинските и подземните води како и за заштита од штетно дејство на водите.
 - j. Несоодветно постапување со отпадот.
25. Недоволно успешно финансирање на деловни програми: релативно висока цена на капиталот, неможност за финансирање на start up фирми. Слаба финансиска можност за обезбедување обезбедување за кредити на МСП. Ниско ниво на проектно финансирање.
26. Не се строго разграничени ингеренциите на градот Скопје и општините на градот Скопје.

27. Недоволна меѓуопштинска координираност на регионално ниво за спроведување на одредени капитални проекти.
28. Недоволно искуство на јавната администрација за подготовка на проектна документација и вклучување на бизнис секторот во програмите на меѓународната заедница
29. Недостаток на едуцирани кадри за изработка на ИПА апликации. Ниско ниво на ефикасно користење на фондовите на ЕУ
30. Однос локална - централна власт. Можно е подобрување. Не постои добра информираност во градот за можностите од централно ниво.
31. Присоутни се состојби на корупција, политизација при изборот на кадри.
32. Непостоење на детални урбанистички планови за сите делови на град Скопје
33. Неликвидност и недоволна финансиска стабилност на претпријатијата, а особено на МСП.
34. Непостоење на институционална инфраструктура на локално ниво за помош на МСП и претприемачите
35. Недоволна соработка на МСП со компаниите кои работат во технолошко индустриските развојни зони
36. Непознавање на маркетинг техники и ниско ниво на маркетиншки активности на МСП
37. Слаба вклученост на МСП во коморскиот систем за користење информации и поврзување со други домашни и странски фирми

Можности

1. Поголема промоција од страна на Агенцијата за странски инвестиции и промоција на извозот на Република Македонија и економските промотери во странство за обезбедување активности и инвестирање во градот Скопје.
2. Поголема промоција од страна на ЗЕЛС на градот Скопје и општините во градот и имплементација на програми за нивна поддршка во активностите поврзани со ЈЕР.
3. Користење на можностите што ги нудат институции на ЕУ за МСП и претприемништво
4. Проактивно вклучување и аплицирање со проекти на ЕУ програми за поддршкана МСП и претприемништво и на ИПА фондовите за други потреби на градот. Поддршка на процесите на воведување на иновации (нови технологии и развој на нови производи и услуги); Примена на ЕУ стандардите;
5. Интензивирање на процесот на прекугранична соработка со општините/градовите од еУ.
6. Вмрежување помеѓу повеќе општествени чинители локално, национално и меѓународно ниво. Целосна хоризонтална и вертикална усогласеност на мрежата на институции за поддршка на МСП. Интензивирање на соработка на локалната самоуправа со бизнис секторот и институциите за поддршка на бизнисот и иницирање на посебни форми на соработка.
7. Активно вклучување во регионалните мрежи на институции за поддршка на МСП, со цел регионално поврзување и соработка на фирмите
8. Субвенционирање на обуки за невработени и за доквалификација на активноста население.
9. Ангажирање на невработени и работоспособни лица во активности од јавен интерес.
10. Поттикнување на самовработувањето.

11. Развивање на програми за промоција на културните и традиционалните вредности
12. Промоција на туризмот
13. Поттикнување на кластерско здружување
14. Град Скопје да се вклучи како дел од стратегијата на РМ за привлекување на странски инвестиции.
15. Вклучување на градот Скопје во креирањето и спроведувањето на националната стратегија за поддршка на МСП и претприемништво на РМ.
16. Промоција на културата на претприемаштвото
17. Иницирање и интензивирање на научно истражувачката дејност во образовните институции и воведување на ЕУ стандарди во поголем број сектори
18. Интензивирање на соработката со меѓународните финансиски институции
19. Зголемување на ефикасноста на работата на јавните комунални претријатија
20. Изградба /подобрување на комуналната и сообраќајната инфраструктура
21. Меѓуопштинска соработка
22. Унапредување на соработката на локалните институциите со бизнис секторот
23. Зголемување на поддршката и проектите за развој на МСП и претпреимништво на локално ниво
24. Поголемо користење на кредити од МБПР од страна на претпријатијата од град Скопје
25. Развој на „зелени“ бизниси вклучително и оние од областа на управување во различни видови отпад
26. Воведување на стимулативни мерки за стопанските субјекти за примена на чисти технологии, користење на алтернативни извори на енергија, и ефикасно користење на енергенсите.
27. Гасификација на градот.
28. Развивање на алтернативни извори на енергија
29. Изработка на ГУП за град Скопје согласно принципите за одржлив развој
30. Зајакнување и примена на концептот јавно-приватно партнерство
31. Зајакнување на функциите на град Скопје - можности за креирање на развојни политики на ниво на градот.
32. Соработка со невладиниот , научниот сектор и бизнис секторот
33. Спроведување на законот за регионален економски развој

Опасности

1. Населението во градот Скопје и скопските општини старее.
2. Влошување на економската состојба во Градот и државата.
3. Конкуренција од странски корпорации и нивни претставништва за инвестирање на други локации
4. Поголеми трошоци за живот и водење бизнис
5. Одлив на работна сила, главно млади, во странство
6. Недоволно достапни поволни извори за финансирање на МСП
7. Неунапредување на патната и железничката инфраструктура која води од/до град Скопје

8. Невклученост на град Скопје во регионални иницијативи и соработка за развој на МСП и претприемништво.
9. Неконтролиран раст на енергијата.
10. Забавен процес на интеграција на Македонија во ЕУ.
11. Влошување на политичката состојба во градот и државата.
12. Неефикасност на правниот систем.
13. Обновување на економската криза во земјата и во меѓународни размери.
14. Нестабилност во регионот и Европа, предизвикано од бегалската криза или од тероризам.

Визија и мисија на Градот Скопје

Мисија

Градот Скопје се стреми да обезбедува услови за висок квалитет на живот на своите граѓани и за функционирање на деловните субјекти преку професионално и посветено остварување на задачите од надлежност на Градот, а особено обезбедувањето добра инфраструктура, привлечна околина за живеење, работење и посета, јавна безбедност, грижа за имотот на територијата на Градот, заштита и унапредувањето на животната средина, како и чување и промовирање на културно-историското наследство.

Визија

- Водејќи сметка за реалните потенцијали и вредности на Град Скопје, како и ограничувачките ресурси и потребата од оптимализација на нивното користење на во иднина
- Сметајќи дека надворешните влијанија можат значително да влијаат на развојот на Градот;
- Оценувајќи ги новите општествени односи, кои овозможуваат развој на иновативни партнерски односи, помеѓу јавниот, приватниот и граѓанскиот сектор,
- Прифаќајќи ги придобивките од процесот на глобализацијата, но промовирајќи ја глокализацијата¹ и соработката со сите наши партнери - градови во регионот, Европа и светот;
- Активно работејќи на јакнење на капацитетите за максимално користење на финансиската поддршка од меѓународната заедница, како наша „нова цврста валута“ за членство во Унијата;
- Очекувајќи завршување на процесот на децентрализација и измени во легислативата, која ги дефинира односите на Град Скопје и општините на територијата на Градот;
- Со желба граѓаните на град Скопје да живеат и работат во безбедна и здрава околина која го подобрува квалитетот на нивниот живот,

- Прифаќајќи ја различноста како извор на силата наместо поделба;
- Промовирајќи го град Скопје како дестинација во која инвеститорите со сигурност ќе го вложат својот капитал, а претпријатијата ќе работат во поволно бизнис опкружување, кои креираат услови за раст и развој,

Се дефинира **Визијата за Скопје**:

Град промотор на бизнисот и посакуван град за инвестирање, живеење, работа и посетување. Град со одржлива економија заснована на знаење, иновации и висококвалификувана и креативна работна сила која, користејќи ги најдобрите светски практики создава услови за квалитетно живеење, долгорочен успех и континуиран просперитет на заедницата. Скопје е инклузивна, просперитетна, економски снажна и одржлива заедница за сегашните и идните генерации.

Вредности

Ги почитуваме потребите на клиентите: Ние ги слушаме желбите и потребите на граѓаните, деловните субјекти и другите заинтересирани страни и се обидуваме да им пружиме услуга која ги задоволува нивните очекувања.

Служиме: Нашата работа ја извршуваме економично, со грижа за социјалниот аспект и животната средина.

Се залагеме за одличност: Посветени сме на одлично извршување на нашите услуги, ориентирани сме на постигнување резултати што успешно одговара на она што граѓаните, деловните субјекти и другите заинтересирани страни очекуваат од нас, и постојано применуваме иновации за да ги подобриме работните процеси, програми, услуги и продуктивност.

Комуницираме: Јасно искрено и обмислено ја информираме јавноста за нашето работење, бараме конструктивна реакција и внимателно ве слушаме.

Работиме со интегритет: Со одговорност ги извршуваме нашите надлежности и испорачуваме тоа што го ветуваме, внимаваме како ги трошиме парите на Градот, отчетни сме и обелоденуваме за тоа, и се придржуваме до моралните вредности и принципи. Носиме одлуки базирани на факти и анализи.

Анализа на засегнатите страни

Анализа на засегнатите страни се состои од идентификување на внатрешните и надворешните засегнати страни и корисници на услуги и утврдување на нивните потреби.

Внатрешните засегнати страни се: членовите на советот, органите на советот, органите на општината и сите органи кои во текот на работата соработуваат или зависат од работата на Градот Скопје.

Надворешните засегнати страни се: граѓаните, одредени целни групи, граѓанските организации и здруженија, универзитетите и другите институции кои директно или индиректно се засегнати или трпат одредено влијание од работата на советот, односно од неговите програми и активности.

Оваа анализа има за цел да ги утврди постапките на комуникација со внатрешните и надворешните засегнати страни, да се утврдат проблемите и потребите за да можат тие прашања да се обработат и да се пронајде решение преку соодветни мерки.

Резултатите од анализата на внатрешните/надворешните состојби претставуваат основа за сите други фази во стратешкото планирање, но и основа или појдовна точка за споредување и оценка на напредокот во спроведувањето на стратешкиот план и за негово ажурирање. Затоа, сите прибрани податоци и информации, самиот процес на анализирање и сите наоди треба детално да се евидентираат и чуваат. Во следната табела е даден сумиран приказ на направената анализа на засегнати страни.

Табела 15: Анализа на заинтересираните страни

ГРУПИ НА ИНТЕРЕС	КОЈ Е НИВНИОТ ИНТЕРЕС	Интензитет на интересот	РЕЛАЦИИ СО ДРУГИ ГРУПИ	Влијание врз функционирањето на Градот Скопје
Граѓани на Град Скопје	Подобри услови и квалитет на живот во градот	Голем	со сите останати	Средно влијание преку јавниот дијалог.
Бизнис заедница и бизнис асоцијации	Подобри услови за водење бизнис, поголема заработка	Голем	Општини (локална самоуправа - ЛС) + градска администрација	Корисници на услуги и партнери во дел од активностите. Средно влијание преку јавниот дијалог.
НВО	Полесно остварување на плановите, подобри услови за работа	Голем	Општини + Синдикати + НВО	Консултанти и партнери во имплементација на дел на активностите. Средно влијание преку јавниот дијалог.
Локална самоуправа	Корисник на услуги од ЛЕСС, полесен пристап до информации	Голем	Бизнис сектор+ Синдикати + НВО	Корисник и партнер во имплементација, поддржувач, донатор, покровител во некои активности. Средно влијание преку структурирана координација.
Влада на Република Македонија	Учесници во имплементацијата на Програмата на Владата на Р.Македонија. Постапувач на општиот амбиент за работење.	Среден	со сите останати	Корисник и партнер во имплементација, поддржувач, донатор, покровител во некои активности. Големо влијание преку структурирана координација.
Јавни претпријатија	Учесници во имплементацијата на Програмата на Владата на Р.Македонија. Подобри услови за водење бизнис	Голем	со сите останати	Корисник и партнер во имплементација, поддржувач, покровител во некои активности. Средно влијание преку структурирана координација.
Јавни установи	Учесници во имплементацијата на Програмата на Владата на Р.Македонија. Подобри услови за обезбедување услуги на граѓаните	Голем	со сите останати	Корисник и партнер во имплементација, поддржувач, покровител во некои активности. Средно влијание преку структурирана координација.

Образовни институции	Подобри образовни програми и пракса	Голем	Бизнис сектор + НВО + граѓани	Едукатори, корисници и партнери во имплементацијата. Средно влијание.
Верски заедници	Религиозна толеранција и еднаквост	Среден	ЛС + НВО	Лобирање и поддршка во имплементација на активности. Средно влијание преку јавниот дијалог.
Невработени и млади до 30 год	Можност за вработување и информирање и едукација	Голем	НВО + Синдикат + ЛС	Корисници на услуги. Мало влијание преку јавниот дијалог.
Маргинализирани групи	Подобар пристап до информации, подобри услови за живот	Голем	НВО + ЛС	Корисници на услуги. Мало влијание преку јавниот дијалог.
Внатрешни заинтересирани страни (Совет на Град Скопје и Градоначалник на Град Скопје)	Остварување на приоритетите и целите	Голем	Со сите останати	Обезбедуваат испорачување на голем дел од целите од стратешкиот план. Големо влијание преку имплементацијата.
Вработени во Градската администрација. Синдикат	Добри услови за работа. Мотивација за постигнување.	Голем	со сите останати	Обезбедуваат функционирање на градската администрација и испорачување на голем дел од целите од стратешкиот план. Средно влијание преку имплементацијата.

Дефинирање на приоритетите во областите од надлежност на Град Скопје

При дефинирање на приоритетите за забразан локален економски развој на град Скопје се тргна од претпоставката дека, како и во Стратегијата Европа 2020, долгорочно одржливиот развој мора да се концентрира на повеќе меѓусебно поврзани столбови на развој.

- Интегриран раст и промовирање на инвестициите и економската поврзаност со регионалната и европска економија,
- Паметен раст - заложба за иновации и конкурентност на додадената вредност, а не на ниска цената на работната сила.
- Одржлив раст - преку подигнување на нивото на конкурентност во приватниот сектор, развој на инфраструктурата, како и еколошки и енергетски-ефикасен раст.
- Инклузивен раст - со ставање поголем акцент на развојот на вештини, создавање вработувања и инклузивно учество на пазарот на работна сила, здравството и благосостојбата.
- Со добро владеење до раст - односно зголемување на капацитетот на јавната администрација, владеењето на правото и намалување на корупцијата, со цел создавање клима која го поттикнува работењето на бизнисите и обезбедува јавни услуги кои се неопходни за економскиот развој.

Врз основа на документите за развој во современа Европа, врз основа на приоритетите во областите од надлежност во градот Скопје за кои има донесено стратегиски документи, а до кои е дојдено на партиципативен начин, со разговор со соодветните заинтересирани страни, сумирано се прикажани следните приоритети на Градот Скопје за периодот 2016-2018 година:

Приоритети

- 1. Скопје е град со добар квалитет на живот за своите граѓани и посетители**
- 2. Скопје е локална заедница на енергично и флексибилно стопанство што постојано расте.**
- 3. Скопје управува со ресурсите во градот на одржлив начин**
- 4. Градот Скопје негува систем на добро владеење**

Утврдување на ризиците за остварување на приоритетите

Ризиците за остварување на приоритетите се истите оние ризици кои веќе се дефинирани кај основите надлежности на одделните сектори и одделенија во градот Скопје. Градот Скопје ќе ги ревидира постојните ризици и постојано ќе оценува дали се појавува некој нов ризик за што треба да се подготви политика на пресретнување и ублажување на евентуалните последици.

Креирање на политики и програми преку кои ќе се остварат приоритетите и целите

Остварувањето на приоритетите претпоставува остварување на повеќе стратешки цели. Тие пак се разглобуваат во мноштво конкретни цели, за што реализирање се преземаат мерки и активности односно се спроведуваат проекти. Нивната хиерерархија е прикажана во следната слика и во текстот што следи потоа.

Скопје е град со добар квалитет на живот за своите граѓани и посетители

Стратегиски цели и Конкретни цели / проекти / мерки за реализација на стратегиските цели

1. Поголема вработливост на граѓаните Скопје

- a. Максимизирање на потенцијалот на човечките ресурси
 - i) Развивање на култура на учење и промоција на системот на доживотно учење со цел подигање на образовното ниво на населението
 - ii) Рационализација и усогласување на мрежата на средни училишта со потребите на локалната економија и локалните развојни планови
- b. Подобрување на перформансите на пазарот на трудот
 - i) Подобрување на протокот на информации и промоција на националните програмите за вработување
 - ii) Изработка на локален акциски план за вработување на Град Скопје

2. Граѓаните на Скопје имаат одлично образование

- a. Подобрување на образовната структура и подигање на квалитет на воспитно-образовниот процес
- b. Ефективно управување со училишните буџети
- c. Подобрување на физичките услови и опременоста на училишните објекти
 - i) Проект: Реконструкција на училишни згради и на фискултурни сали
 - ii) Проект: Опременување на средните училишта на град Скопје
 - iii) Проект: Изградба на нов училишен објект во СУГС „Кочо Рацин“
 - iv) Проект: Изградба на нова фискултурна сала во СУГС „Боро Петрушевски“
 - v) Проект: Изградба на ново средно училиште во општина Сарај
- d. Проект: Воведување нова информатичка технологија во училиштата
- e. Креирање на воннаставни процеси и активности кои го збогатуваат училишниот живот преку:
 - i) Унапредување на безбедноста во училиштето и спречување на училишното насилство
 - ii) Истражувања и промоција на ученичките права, слободи и различности
 - iii) Средношколците во унапредување на здравјето и на животната средина
- f. Проект: Промоција на високи училишни постигнувања, поддршка на учесниците во државни и во меѓународни натпревари и манифестации
- g. Проект: Организирање градски натпревари меѓу средните училишта во одредени наставни предмети
- h. Проект: Одбележување значајни настани и личности во областа на образованието
- i. Проект: Активности во областа на меѓународната соработка

3. Промовирање на здрав стил на живеење и подобрување на здравјето и здравствената заштита на населението

4. Подобрување на просторните квалитети и функции на градот

- a. Одржливо користење на вкупниот градски простор (одржлив урбан развој)
 - i) Планирање на просторно урбанистички развој
 - ii) Дефинирање на перспективни зони за развој

- iii) Промовирање на зелена инфраструктура
- b. Јакнење на идентитетот на град Скопје
 - i) Брендирање на град Скопје (филм за Скопје, боенка, брошура, градски чадор)
 - ii) Економска и туристичка валоризација на културното наследство
 - iii) Зачувување на автентичниот изглед на Старата чаршија
 - iv) Обновување на централното градско јадро
- 5. Во градот има добри урбанистички решенија со широки и проодни булевари и мостови**
 - a. Проект: Изработка на проект за проширување и реконструкција на „Босна и Херцеговина“
 - b. Проект: Проширување и реконструкција на „Павел Шатев“ (поранешна Бихаќка)
 - c. Проект: Паркинг за тешки возила
 - d. Проект: Проширување и реконструкција на „Цветан Димов“
 - e. Проект: Изградба на нов автопазар
 - f. Проект: Доизградба на административен објект за градската администрација
 - g. Проект: Доизградба на катна гаража на улица „Даме Груев“
 - h. Проект: Доизградба на катна гаража на улица „Свети Кирил и Методиј“
 - i. Проект: Изработување проект за проширување на бул. „Илинден“ кон Ѓорче Петров
 - j. Проект: Изградба на подземен коридор од булевар „Илинден“ до комплекс банки
 - k. Проект: Изградба на булевар „Даме Груев“
 - l. Проект: Изработка на техничка документација за дел на бул. „Христијан Тодоровски Карпош“ до обиколницата
 - m. Проект: Изработка на проектна документација за булевар АСНОМ
 - n. Проект: Продолжување на бул. „АСНОМ“ од „Февруарски поход“ кон препумпна станица
 - o. Проект: Продолжување на булевар „Партизански одреди“
 - p. Проект: Почеток на изградба на кружна крстосница на две нивоа кај зградата на „Нова Македонија“
 - q. Проект: Почеток на изградба на кружна крстосница на две нивоа на булевар „Кочо Рацин“
 - r. Проект: Проширување на булевар „Никола Карев“
 - s. Проект: Проширување на булевар „3. Македонска бригада“
 - t. Проект: Доизградба на булевар „Митрополит Теодосиј Гологанов“
 - u. Проект: Реконструкција на улицата „Јордан Мијалков“ (поранешна „Железничка“
 - v. Проект: Втора фаза на проширување на „Борис Трајковски“ (Првوماјска)
 - w. Проект: Изработка на проект за изведба на „Благоја Стефковски“
 - x. Проект: Изработка на проектна документација од надвозник на „Агросервис“ до бул. „Киро Глигоров“ („Војводина“)
 - y. Проект: Изградба на пешачки мост кај Хиподром и Автокоманда
 - z. Проект: Проширување на ул. „Скупи“ до бул. „8 септември“
 - aa. Проект: Изработка на техничка документација за проширувањето на „Булевар Србија“
 - bb. Проект: Реконструкција на ул. „Мацари“
 - cc. Проект: Реконструкција на булевари и на улици
 - dd. Проект: Проширување на ул. „4 јули“
 - ee. Проект: Спојување на пешачка патека од стадион „Македонија“ до Хром
 - ff. Проект: Изработка на проектна документација за регулирање
 - gg. Проект: Проширување на ул. „Волковска“ и изградба на тротоари
 - hh. Проект: Влез и излез на надвозник кај Јурумлери

- ii. Проект: Реконструкција на надвозник во Смиљковци
- jj. Проект: Изработка на проект за кружен тек меѓу „16.Македонска бригада“ и улицата „Коце Металец“
- kk. Проект: Изработка на проект кружен тек меѓу „Методија Андонов – Ченто“ и улицата „Радован Ковачевиќ“

6. Комунални дејности, подобрување на комуналните услуги и на јавната чистота, одржување и модернизација на комуналната инфраструктура

- a. Водоснабдување, атмосферски и фекални канализации
 - i) Обновување и доизградба на водоводна инфраструктура и интегрирано управување со системите за водоснабдување
 - ii) Изградба на десниот фекален колектор на реката Вардар
 - iii) Изработка на документација за изградба на главниот фекален колектор од левата страна на реката Вардар
 - iv) Изградба на фекален колектор на дел од булевар „Србија“
 - v) Фекален колектор по ул. „3 Македонска бригада“
 - vi) Фекален колектор во Маџари
 - vii) Изградба на фекална канализација за населените места Ергеле, Трубареве, Гоце Делчев, Јурумлери, Колонија, Идризово и Дрма
 - viii) Проектирање и изведба на фекални канализации во населените места
 - ix) Системот за далечинско управување и набљудување (scada)
 - x) Водоводна линија по булевар „Хрватска“ и поврзување на двата магистрални доводни цевководи
 - xi) Довршување на системот втора јужна висока зона
 - xii) Изградба на водоводен систем за високата зона за Капиштец
 - xiii) Снабдување со вода за Ченто, Стајковци, Синѓелик, Индиково
 - xiv) Снабдување со вода на Железара и на Автокоманда
 - xv) Изработка на проектна документација за снабдување со вода за високата зона на Ѓорче Петров
 - xvi) Реконструкција на постојната водоводна мрежа во населбата Ѓорче Петров
 - xvii) Изработка на проект за снабдување со вода на Нерези, Жданец и на Козле
 - xviii) Водоснабдување за Шуто Оризари
 - xix) Пречистителна станица во Волково
 - xx) Изградба на фекална мрежа на Партизански Одреди
 - xxi) Изработка на студија за пречистителни станици во Драчево
 - xxii) Фекална канализација и пречистителна станица во Сарај
 - xxiii) Изградба на атмосферски мрежи
 - xxiv) Изградба на централна пречистителна станица за град Скопје во Трубареве
 - xxv) Реконструкција и замена на постојните дотраени водоводни мрежи
- b. Управување со отпадот
 - i) Проект: Изработка на план за управување отпад
 - ii) Проект: Постапување подземни контејнери
- c. Скопје е убав град, со многу уредено зеленило
 - i) Проект: Фестивал на цвеќето
 - ii) Проект: Реконструкција на зеленилото на кејот на реката Вардар

- iii) Проект: Уредување речни корита
- iv) Проект: Воведување зелен катастар во Скопје
- v) Проект: Уредување на градски парк со содржини
- d. Други комунални проекти
 - i) Развој на современи информациски и телекомуникациски системи
 - ii) Проект: Спроведување регистар на домашни миленичиња
 - iii) Проект: Проширување на гробиштата во Скопје
- 7. Поефикасен и побезбеден сообраќај и јавен превоз**
 - a. Проект: Нова светлосна сигнализација на градските булевари и улици
 - b. Проект: Поставување звучна сигнализација на најфреквентните крстосници
 - c. Проект: Воспоставување „зелен бран“ на најфреквентните сообраќајници во градот
 - d. Проект: Ќе се продолжи со постапка за изградба на трамвај во Скопје
 - e. Проект: Изградба на нови автобуски станици
 - f. Проект: Систем на интелигентна наплата на ЈСП и автоматска локација на возилата
 - g. Проект: Нов сервис за миење за автобусите на ЈСП
 - h. Проект: Формирање одделение за јавен превоз
 - i. Проект: Видеонадзор во сите автобуси на јсп
- 8. Достапно паркирање**
 - a. Проект: Управувачки систем за слободни паркинг места
 - b. Проект: Екопроект
 - c. Проект: Изнајмување велосипеди
 - d. Проект: Поставување автомати за наплата на паркирање
 - e. Проект: Изградба на нови паркинг-места
 - f. Проект: Управување новоизградени катни гаражи
- 9. Скопје има препознатливи и привлечни културни институции и манифестации**
 - a. Подобрување на условите за работа на културните институции и јакнење на квалитетот и разновидноста на културната понуда
 - b. Проект: Музеј на град Скопје
 - c. Проект: Младински културен центар
 - d. Проект: Библиотека „Браќа Миладиновци“
 - e. Проект: Универзална сала
 - f. Проект: ДКЦ „Карпош“
 - g. Проект: Културно-информативен центар
 - h. Проект: Дом на култура „Кочо Рацин“
 - i. Проект: Зоолошка градина
 - j. Проект: Активности за развој и за поттикнување на креативните индустрии
 - k. Проект: Скопје – град на културата
- 10. Спортот и спортските активности се важни за квалитетно живеење во градот Скопје**
 - a. Континуирано подобрување на условите за рекреација и развој на квалитетен спорт
 - b. Проект: Развој на спортот во средните училишта преку лиги и турнири
 - c. Проект: Skejt-парк во Скопје
 - d. Проект: Унапредување на спортувањето кај лицата со посебни потреби
 - e. Проект: Приспособување на училишните спортски сали за вежбање на лицата со посебни потреби

- f. Проект: Унапредување на спортската рекреација
- g. Проект: Помагање спортски клубови и здруженија
- h. Проект: Опременување спортски сали во средните училишта на Град Скопје со спортска опрема
- i. Проект: Изградба на мултифункционални игралишта во средните училишта во Скопје
- j. Проект: Изработка на петгодишна стратегија за развој на спортот
- k. Проект: Изградба на атлетски терени во неколку средни училишта

11. Градот Скопје се грижи за младите

- a. Остварување на Стратегијата за млади на град Скопје 2014-2018
 - i) Младинско информирање;
 - ii) Локална младинска работа;
 - iii) Младинско учество;
 - iv) Образование;
 - v) Здравство и превенција;
 - vi) Квалитет на живеење;
 - vii) Младинско самообработување;
 - viii) Култура.
- b. Проект: Развивање вештини и способности кај учениците

12. Социјална заштита

- a. Зајакнување на стандардите на социјалните услуги
- b. Проект: Поддршка за отворање дневен центар за лица со интелектуална спреченост
- c. Проект: Формирање секции за прва помош во средните училишта
- d. Проект: Унапредување на пристапноста во градот Скопје (воспоставување локални процедури за почитување на стандардите за пристапност во изградбата на нови објекти и јавни површини)

13. Скопје има атрактивни урбани и рекреативни содржини

- a. Проект: Реконструкција на фасади
- b. Проект : „Панорамско тркало “

Скопје е локална заедница на енергично и флексибилно стопанство што постојано расте.

Стратегиски цели и Конкретни цели / проекти за реализација на стратегиските цели

1. Скопје е посакувана деловна дестинација со повољно бизнис опкружување
 - a. Јакнење на постојната и развој на нова инфраструктура за деловна поддршка
 - b. Сертификат за повољно деловно опкружување
 - c. Развој на повољно финансиско опкружување
 - d. Промоција на Скопје како деловна дестинација
2. Развој на економија базирана на знаење, иновации и квалитет
 - a. Унапредување на деловните иновации и поддршка на иновативните компании

3. Регионализација и интернационализација на бизнисот
 - a. Поддршка на извозот и пристапот до странските пазари
 - b. Промоција на инвестиции од домашни извори и привлекување на странските директни инвестиции
 - c. Промоција на корпоративната и општествена одговорност како услов за зголемена конкуритивност на бизнис секторот
4. Поддршка на малите и средните претпријатија и претприемништвото
 - a. Зголемување на вработеноста и развој на човечкиот капитал во секторот на претприемништво и МСП
 - i) Промовирање на Јавно приватно партнерство во Градот Скопје и општините;
 - ii) Консултантски услуги за втора шанса за нов почеток;
 - iii) Поголема промоција на претприемништвото;
 - iv) Оспособување на претприемачите за правилно финансиско раководење на нивните почетни бизниси;
 - v) Зголемување на капацитетите на младите претприемачи од град Скопје и подобрување на економијата преку поддршка и едукација на МСП за настап на глобалниот пазар;
 - vi) Зајакнување на економијата на град Скопје преку поддршка за отварање на социјални претпријатија;
 - vii) Едукација на локалната администрација за претприемништво и МСП;
 - viii) Стимулација на компаниите на ниво на Град Скопје за примање на студенти практиканти кои директно ќе бидат вклучени во работниот процес на компанијата;
 - ix) Градски чадор-бренд.
 - b. Стимулирање (поттикнување) на креативноста и иновативноста
 - i) Стари занаети - нови можности
 - ii) Поддршка на креативното претприемништво
 - iii) Поттикнување на органско и иновативно земјоделство на територијата на град Скопје
 - iv) Мобилна апликација - започни сопствен бизнис
 - c. Стимулирање на извозот и унапредување на меѓународното претставување на МСП на територијата на град Скопје
 - i) Електронски каталог на извозно-ориентирани МСП
 - ii) Поддршка на извозот и пристап до странски пазари
 - d. Подобрување на пристапот до финансии и унапредување на условите за работа на претприемачите и МСП (амбиент, инфраструктура)
 - i) Регистрирај сопствен бизнис,
 - ii) Бизнис инкубатори во град Скопје и скопските општини,
 - iii) Формирање на кредитно-гарантен фонд,
 - iv) Образовен центар за претприемнички вештини
 - v) Вклучување на претприемништвото во образовниот систем
 - vi) Промоција и поддршка на иницијативите за заедничко настапување и претприемачко здружување
5. Поддршка на енергетски проекти
 - a. Проект: Денови на енергетиката
 - b. Проект: Гасификација на реони на град Скопје
 - c. Проект: Гасификација на средни училишта во надлежност на градот Скопје

- d. Проект: Енергетската ефикасност во објектите на град Скопје, согласно препораките од Акцискиот план за одржлив енергетски развој на Град Скопје 2011-2020 година.
- 6. Развивање на човечкиот капитал во градот Скопје
 - a. Проект: Развивање комплементарни и приспособливи облици на учење и на форми на доживотно учење
- 7. Развој на туризмот во Скопје
 - a. Зголемување на квалитетот на туристичката понуда
 - i) Велосипедска патека за екстреман велосипедизам
 - ii) Набавка на софтвер и мултимедијални - тач системи (киосци на допир) за туристичка сигналитика во Скопје
 - iii) Висечки мост на Матка
 - iv) Паркинг Матка
 - v) Природнонаучен музеј и спасителна станица на Матка
 - vi) Осветлување на пештера Врело
 - vii) Основен проект за пештерата Убава
 - viii) Изградба на луна парк
 - ix) Туристички патокази
 - x) Изградба на ски-патека на Водно
 - xi) Бележење пешачки патеки на планината Водно
 - xii) Развој на рекреативен и екстреман спортски велосипедизам. Надолна велосипедска патека на Водно
 - xiii) Основен проект за реконструкција на пешачки патеки на езерото Матка со пристапни патеки до Св.Недела, до пештерите Крштална и Убава и во самата пештера Врело
 - xiv) Студии за зачувување, ревитализација и развој на Скопска Црна Гора
 - b. Ново туристичко информативно биро и модернизација на постоечките
 - c. 10 дена на уметноста
 - d. Интеграција во Балкански тури.
- 8. Развој на културни и креативни сектори
 - e. Јакнење на капацитетите на Центарот за креативни индустрии
 - f. Вмрежување во платформи на регионално и меѓународно ниво

Скопје управува со ресурсите во градот на одржлив начин

Стратегиски цели и Конкретни цели / проекти за реализација на стратегиските цели

1. Заштита на животната средина општо

- a. Спроведување на постапката за елаборати за заштита на животната средина за одредени активности и дејности
- b. Спроведување на постапката за издавање Б – интегрирани еколошки дозволик
- c. Скопје – здрав град

- d. Спроведување нов ЛЕАП за град Скопје
- e. Изработка на интегриран катастар на загадувачи на животната средина
- f. Проценка на еколошкиот капацитет на Град Скопје
- g. Студија за воспоставување на еколошки зелени коридори по телението на река Лепенец, од клучката кај село Орман до влив во р.Вадар и река Серава од извор до влив во р.Вардар
- h. Континуирана соработка со НВО
- i. Подигање на јавната свест

2. Ефикасно користење на енергијата

- a. Поттикнување на користењето на обновливите извори на енергија
- b. Примена и поттикнување на практики за подобрување на енергетската ефикасност во јавниот сектор и приватниот сектор
- c. Воспоставување на енергетски информациски систем на град Скопје со комуникациска стратегија за енергија
- d. Проект: Систем за енергетско ефикасно улично осветлување.
- e. Проект: Штедливи светилки во објектите што се во сопственост на град Скопје
- f. Проект: Енергетската ефикасност во објектите на град Скопје, согласно препораките од Акцискиот план за одржлив енергетски развој на Град Скопје 2011-2020 во следниве области:
 - i) Сектор станбени згради,
 - ii) Јавни објекти
 - iii) Услужно-комерцијален сектор
 - iv) Транспорт
 - v) Образование, обука и промоција за промена на однесувањето поврзано со енергетската ефикасност
 - vi) Промовирање на алтернативни извори на енергија.
- g. Мерки за намалување на емисиите на CO₂ во следниве сектори, согласно препораките од Акцискиот план за одржлив енергетски развој на Град Скопје 2011-2020
 - i) Јавно осветлување,
 - ii) Транспорт
 - iii) Сектор згради

3. Тематско подрачје воздух

- a. Проект: План за подобрување на квалитетот на амбиентниот воздух на подрачјето на агломерацијата на Скопскиот регион
- b. Континуирано следење на состојбата на квалитетот на амбиентниот воздух

4. Тематско подрачје бучава

- a. Идентификување на изворите на бучава и намалување на емисиите на бучава
- b. Проект: изработка на стратегиска карта за бучава, следење на бучавата и изработка на акциски план за бучава во животната средина за град скопје

5. Тематско подрачје вода

- a. Примена на интегриран пристап при управување со водите
- b. Континуирано набљудување на водите што ги хранат изворите за водоснабдување на градот скопје
- c. Искористување технолошка вода за наводнување на градските површини и паркови
- d. Заштита на изворот Рашче согласно препораките во ЛЕАП 2.

- e. Заштита на бунарското подрачје Нерези – Лепенец
 - f. Обезбедување алтернативни извори за водоснабдување
 - g. Примена на мерки за нерешените проблеми со отпадни води, вклучително и атмосферските води согласно ЛЕАП 2.
- 6. Тематско подрачје отпад**
- a. Континуирано подобрување на системите за управување со отпадот, согласно ЛЕАП 2
 - b. Отворање нова компостара
 - c. Рехабилитација и надградба на депонијата Дрисла
 - d. Селективно собирање и преработка на батериите, акумулаторите, електричниот и електронскиот отпад
- 7. Тематско подрачје почва**
- a. Заштита на почвите преку подобрување на квалитетот на останатите медиуми на животната средина и интегрирано управување со отпадот
 - b. Проект: Уредување на просторот на поранешната градска депонија „Вардариште“
 - c. Дисеминација на податоците добиени од спроведениот мониторинг на почви од тешки метали и нивна примена
 - d. Мерки предвидени во ЛЕАП 2 за ублажувања на проблемите од несанираните еколошки жаришта (ОХИС, Железарница, Радушa), што е надвор од надлежностите на Град Скопје
- 8. Тематско подрачје природа и биодиверзитет**
- a. Студија за раззеленување на просторот на град Скопје
 - b. Одржливо управување со зелените површини
 - c. Воспоставување систем за заштита на шумите од пожари и бесправна сеча.
 - d. Изработување планови за управување на заштитените предели во скопскиот регион
 - e. Уредување на заштитените локалитети во скопскиот регион
 - f. Поднесување иницијативи за заштита на нови локалитети во скопскиот регион
- 9. Тематско подрачје климатски промени**
- a. Изготвување Стратегија за намалување и прилагодување на климатските промени за Град Скопје со Акционен план
 - b. Реализација на мерките предвидени со Стратегијата за климатски промени
 - c. Спроведување на мезометеоролошки мерења

Градот Скопје негува систем на добро владеење

Стратегиски цели и Конкретни цели / проекти за реализација на стратегиските цели

- 1. Континуирано подобрување на компетенциите за управување со развојот**
- a. Разработка и спроведување на плановите за вработување, образование и вреднување на ефикасноста на вработените во градската управа
 - b. Надградба на знаењата за стратешко планирање и програмирање
 - c. Јакнење на капацитетот на градската администрација за користење на средствата од ЕУ и други фондови
 - d. Одделение за промоција на инвестициите

- e. Одделение за јавно-приватно партнерство
- 2. Поголема партиципација на граѓаните и другите чинители на развојот во планирањето на развојот на Градот**
- a. Соработка со цивилниот сектор
 - i. Промовирање на нови форми на соработка и партнерство со граѓанските организации, со цел обезбедување на поквалитетни и економични услуги
 - 1. Проект Sinergy
 - 2. Подготовка на Правилник за начинот на организација и функционирање на тематските групи и критериумите за учество во тематските групи.
 - 3. Објавување на Годишен план за потреба од тематски групи и области на заедничко делување
 - 4. Подготовка на годишни планови за работа на НВО Форумот
 - 5. Повици за волонтерска работа во НВО Форумот и тематските групи
 - 6. Афирмација и промоција на НВО Центарот на Град Скопје
 - 7. Вмрежување на НВО центарот со слични кои функционираат на територија на град Скопје
 - 8. Формирање на ресорна група за соработка со НВО составена од преставници на секторите во градската администрација
 - 9. Создавање и поврзување на комуникациски мрежи и систем за поддршка за споделување на позитивните примери на меѓусебна соработка со останатите општини и со одделението за соработка со граѓанскиот сектор при генералниот секретаријат на Владата на РМ.
 - 10. Координацијата на финансирањето на граѓанските организации на ниво на градска администрација, со следење и оцена на процесот на распределба на средства;
 - 11. Обука на Градската администрација на теми за финансирање на граѓанските организации во програмите за обука на државни службеници
 - 12. Поддршка на регионално поврзување на здруженијата и фондациите на одредени теми од заеднички интерес
 - ii. Формализирање на партиципативно планирање и изведба на активностите
 - 1. Организирање годишна конференција на одредена тема со присуство на Здруженија на граѓани и фондации
 - 2. Заедничко годишно планирање на Програмата и буџетот на Град Скопје за соработка со здруженија и фондации
 - iii. Внесување на механизми за активно следење на сигналите упатени од граѓаните до градот (воведување на ЦРМ систем) кој ќе собира и анализира информации примени по телефон, доставени во писмена форма, преку користење на мобилни технологии и социјални мрежи
 - iv. Проект: програма за поддршка на социјалните иновации и социјално претприемаштво во град Скопје
 - 1. Формирање на Градски граѓански совет, LAG –Local Action Group – Локална акциска група

2. Подготовка на правилник за дефинирање на услови, критериуми и процедура за ко-финансирање на Европски и други проекти и грантови во интерес на градот
 3. Организирање на Инфо ден за поедини повици и можности за аплицирање
 4. Поддршка на воведување мерки за надополнување на наставните предмети на теми демократија и граѓански сектор со цел да се поттикне градење на граѓанска активност
- v. Формурање на виртуелна граѓанска комуникациска платформа
1. Формирање на база на податоци на Здруженијата на граѓани и фондации според подрачја на делување/ темата/дејноста и соодветно формирање на регистар според најчести области на делување и претходно искуство
 2. НВО Порта да стане отворена платформа за самоадминистрирање на Здруженијата на граѓани и фондации (контакт детали, активности, реализирани проекти, и слично)
- vi. Проект: отворен ден на здруженија и на фондации

3. Меѓународна соработка

- a. Јакнење на меѓуопштинска, регионална и меѓународна соработка на Град Скопје
- b. Проект: активности на градот Скопје во меѓународни организации, асоцијации и мрежи на градови
- c. Проект: активности за одбележување на соработката со збратимените градови
- d. Проект: гарантен фонд за кофинансирање на проекти на ЕУ
- e. Проект: манифестации со европски предзнак

4. Подобрување на функционирањето на градската управа и продлабочување на соработката со институциите и јавните претпријатија

- a. Континуирано подобрување на системот за информирање и достапност на податоците од јавен карактер
 - i. Изработка на нов официјален портал на Град Скопје
 - ii. e/m - сервиси
 - iii. Портал за европски партнерства
 - iv. FUPOL – Интелегентни алатки за креирање на политики
- b. Подобрување на управувањето со човечките ресурси
 - i. Усогласување со Законот за административни службеници
 - ii. Промена на Правилникот за систематизација на работните места во Град Скопје
 - iii. Промена на Одлуката за организацијата, делокругот и начинот на извршување на задачите на администрацијата на Град Скопје
 - iv. Подобрување на организацијата преку самопроценка
 - v. Формирање на нови одделенија во Секторот за сообраќај
 - vi. Формирање на Одделение за директни инвестиции
 - vii. Формирање на Одделение за јавно-приватни партнерства
- c. Компетентно, ефективна и ефикасно спроведување на надлежностите во ингеренција на градот од страна на Градот Скопје, како локална самоуправа.

- i. Унапредување и ресертификација на системот за управување со квалитет на Град Скопје
- d. Софтверска опременост
 - i. Интегриран информативен систем (ИИС) На Град Скопје
 - ii. Надградба на системот за управување со документи на Град Скопје
- e. Хардверска опременост
 - i. Виртуелизација на компјутерските ресурси
- f. Целосна модернизација на работењето и дигитализација на услугите кои се нудат на граѓаните и бизнис заедницата
 - i. Надградба на интегрираниот систем за управување на финансиите на град скопје
 - ii. ГИС – четврта фаза
 - iii. е-совет
 - iv. дигитална архива

5. Противпожарна бригада

- a. ПРОЕКТ: Отворање противпожарни станици во другите деловиво градот Скопје
- b. ПРОЕКТ: Доопремување на Бригадата за противпожарна заштита со возила и со опрема
- c. ПРОЕКТ: Професионална обука
- d. ПРОЕКТ: Меѓународна соработка на профил пожарникар
- e. Подобрување на условите за работа на пожарникарите.
 - i. Да се направи работна група за да се согледаат приоритетите и реалните потреби.
 - ii. Да се подобри системот за телекомуникација: радио врески, разгласен систем.
 - iii. Набавка на униформи за сите пожарникари, и тоа за секојдневна работа, зимски и летни униформи, и за лична заштита и заштитни одела за шумски пожари.
 - iv. Набавка на чизми за секојдневна работа и за шумски пожари.
 - v. Набавка на кујнска опрема
 - vi. Набавка на симулатор за пламени удари
 - vii. Набавка на уште едно противпожарно возило во 2018 година
 - viii. Промена на влезните врати во гаражите во 2016 година

Утврдување на потребните ресурси за нивно спроведување

За остварување на приоритетите, стратешките и конкретните цели, мерките и активностите се потребни финансиски средства. Голем дел од предвидените активности се презентирани со средствата потребни за нивно финансирање. Сепак основните финансиски средства за тековни и капитални инвестиции се презентирани во Буџетот на град Скопје за 2016 година. Во тој буџет се дадени проекции за приходите и расходите и во следните три години (2016-2018 година), што е и рамката на овој Стратешки план 2016-2018 година.

Табела 16: Буџет на расходи на ниво на ставки во периодот 2016-2018

Во МКД

	2.016	2.017	2.018
40 Плати и надоместоци	1.290.015.000	1.290.015.000	1.290.015.000
41 Резерви и недефинирани расходи	13.000.000	13.000.000	13.000.000
42 Стоки и услуги	1.798.050.000	1.799.250.000	1.799.250.000
45 Каматни плаќања	55.000.000	55.000.000	55.000.000
46 Субвенции и трансфери	400.091.000	404.091.000	404.091.000
48 Капитални расходи	3.195.580.000	2.516.062.000	2.699.536.000
49 Отплата на главница	140.000.000	140.000.000	140.000.000
Вкупно расходи	6.891.736.000	6.217.418.000	6.400.892.000

Табела 17: Буџет на капитални расходи по намена на инвестицијата

Во МКД

	2.016	2.017	2.018
480 Купување опрема и машини	219.280.000	188.280.000	188.280.000
481 Градежни објекти	707.050.000	707.050.000	707.050.000
482 Други градежни објекти	2.009.350.000	1.387.082.000	1.570.556.000
483 Купувачи на мебел	8.200.000	8.200.000	8.200.000
485 Вложувања и нефинансиски средства	130.950.000	104.700.000	104.700.000
486 Купување на возила	30.750.000	30.750.000	30.750.000
489 Капитални субвенции за претпријатија и невладини организации	90.000.000	90.000.000	90.000.000
Вкупно капитални расходи	3.195.580.000	2.516.062.000	2.699.536.000

Табела 18: Буџет на расходи според програми и функции во 2016 година

	Вкупни расходи по функции на ЕЛС (МКД)	капитални расходи (МКД)	тековни трошоци (МКД)
Општи јавни служби	1.315.415.000		
- Совет на општина			33.000.000
- Градоначалник			6.295.000
- општинска администрација			629.090.000
- капитални расходи на град Скопје		239.180.000	
- Одржување и заштита на локални патишта, улици и регулирање на режимот на сообраќај			288.900.000
- Други комунални услуги			118.950.000
Јавен ред и мир	204.670.000		
- ПП заштита		36.100.000	
- ПП заштита			168.570.000
Економски работи	2.244.010.000		
- урбанистичко планирање			82.550.000
- уредување на градежно земјиште			44.000.000
- уредување на градежно земјиште, капитални трошоци		144.000.000	
- поттикунвање на развојот на туризмот			15.210.000

- изградба на комерцијални објекти	190.000.000		
- одржување на урбана опрема			51.300.000
- Изградба у реконструкција на магистрални и собирни улици	1.364.000.000		
- Јавен превоз на патници			234.500.000
- Јавен превоз на патници (Капитални расходи)	71.000.000		
- Изградба на простор за паркирање	22.000.000		
- Одржување на простори за паркирање			
- изградба на сообраќајна сигнализација	25.450.000		
Заштита на животната средина	313.050.000		
- заштита на животна средина и природа			26.950.000
- заштита на животна средина и природа (капитални расходи)	11.400.000		
- изградба на системи за одведување и пречистување на отпадни води	117.600.000		
- Одржување и користење на паркови и зеленило			21.600.000
- Паркови и зеленило (капитални расходи)	113.800.000		
- јавна чистота			12.700.000
- јавна чистота	9.000.000		
Живеелишта и развој на заедницата	726.851.000		
- поддршка на локалниот економски развој			6.951.000
- проекти за енергетска ефикасност	23.000.000		
- изградба на системи за водоснабдување	117.400.000		
- изградба на јавно осветлување	65.000.000		
- јавно осветлување			135.000.000
- Други комунални услуги	350.000.000		
- урбана опрема (капитални расходи)	29.500.000		
Здравство	1.500.000		
- унапредување на здравствената заштита (трансфери до НВО и други)			1.500.000
Рекреација, култура и религија	527.958.000		
- Библиотекарство	5.900.000		46.308.000
- музичка и сценско-уметничка дејност	8.400.000		130.900.000
- музејска кинотечна дејност	48.000.000		96.970.000
- културни манифестации и творештво			56.120.000
- културни манифестации и творештво (капитални трошоци)	41.150.000		
- спорт и рекреација			12.110.000
- спорт и рекреација (капитални трошоци)	82.100.000		
Образование	1.488.432.000		
- средно образование	29.300.000		1.413.832.000
- средно образование (капитални расходи)	45.300.000		
Социјална заштита	69.850.000		
- домови за стари			62.850.000
- социјална заштита и заштита на деца (капитални расходи)	7.000.000		
	6.891.736.000	3.195.580.000	3.696.156.000

Развоен дел на Буџетот 2016-2018 година

Потпрограма	ЕАА Капитални трошоци на град Скопје			
Опис и цели	Целите на оваа развојна програма се обезбедување модерни услови за работење на градската администрација, зголемена ефикасност и ефективност во работењето, како и поголема транспарентност кон граѓаните и бизнис заедницата. Овие цели се планира да се реализира преку повеќе проекти и активности, како набавка на компјутерски софтвер, продолжување со изградба на новиот административен објект - градска куќа и купување на канцелариски мебел и друга опрема за потребите на градската администрација.			
	Извор на финансирање			
	Категорија	2016	2017	2018
630 48	Основен буџет	239.180.000	341.000.000	123.850.000
	Вкупно	239.180.000	341.000.000	123.850.000
Потпрограма	ФАА Уредување на градежно земјиште			
Опис и цели	Основна цел на оваа потпрограма е уредувањето на градежното земјиште што е законска обврска на Град Скопје. Со уредувањето на градежното земјиште се врши изградба на комунална инфраструктура, односно опремување на градежното земјиште со објекти на основната инфраструктура, согласно преземените обврски по склучени договори за надоместок за уредување на градежно земјиште.			
	Извор на финансирање			
	Категорија	2016	2017	2018
630 48	Основен буџет	144.000.000	155.000.000	145.000.000
	Вкупно	144.000.000	155.000.000	145.000.000
Потпрограма	ГАА Изградба на комерцијални објекти			
Опис и цели	Примарна цел на програмата е изградба на комерцијални објекти кои се од особен интерес за граѓаните на подрачје на Град Скопје. Во 2016 година се планира започнување со реализација на изградба на Луна Паркот со што ќе се овозможи зголемување и обогатување на културно-социјалниот живот на граѓаните во Градот.			
	Извор на финансирање			
	Категорија	2016	2017	2018
630 48	Основен буџет	190.000.000	120.000.000	120.000.000
	Вкупно	190.000.000	120.000.000	120.000.000
Потпрограма	ГДА Проекти за енергетска ефикасност			
Опис и цели	Целта на оваа програма е обезбедување на енергетската ефикасност во објектите на средните училишта и на јавните културни установи под надлежност на Град Скопје, преку проектирање, ревизија и изведба на гасификација на средните училишта и кофинансирање на проекти за енергетска ефикасност			
	Извор на финансирање			
	Категорија	2016	2017	2018
630 48	Основен буџет	23.000.000	20.000.000	20.000.000
	Вкупно	23.000.000	20.000.000	20.000.000
Потпрограма	ЈДА Изградба и реконструкција на магистрални и собирни улици			

Опис и цели	<p>Целта на потпрограмата е подобрување на сообраќајот на подрачјето на Град Скопје, преку реализација на сообраќајните решенија за магистралните и собирните улици согласно ГУП на Град Скопје и соодветните ДУП-ови. Со реализација на оваа потпрограма ќе се обезбеди поголема проодност на возилата, како и побрзо и подобро сообраќајно поврзување на подрачјето на Градот преку:</p> <ul style="list-style-type: none"> - Подготвување на проекти за улици, - Реконструкција на улици и булевари, - Реконструкција на мостови, - Реконструкција на тротоари и велосипедски патеки, - Изградба на автобуски постојки и стојалишта, - Изградба на надвозници <p>Извор на финансирање</p>			
	Категорија	2016	2017	2018
630 48	Основен буџет	1.234.000.000	2.580.000.000	2.100.000.000
786 48	Заеми	130.000.000	130.000.000	
	Вкупно	1.364.000.000	2.710.000.000	2.100.000.000
Потпрограма	ЈГА Изградба на системи за водоснабдување			
Опис и цели	<p>Преку изработка на техничка документација за изведба на системи за водоснабдување и делумна изведба преку средства од Буџетот на Град Скопје, покрај инвестициите на ЈП Водовод и канализација, ќе се обезбеди поквалитетно водоснабдување на подрачјето на Град Скопје. За оваа година се планира отпочнување со изградба на водовод Ф250мм во Хиподром и изградба на водовод во Општина Шуто Оризари со заем од Проектот за подобрување на општинските услуги.</p> <p>Извор на финансирање</p>			
	Категорија	2016	2017	2018
630 48	Основен буџет	37.400.000	12.000.000	15.000.000
786 48	Заеми	80.000.000	20.000.000	
	Вкупно	117.400.000	32.000.000	15.000.000
Потпрограма	ЈИА Изградба на системи за одведување и пречистување на отпадни води			
Опис и цели	<p>Решавање на проблемот со отпадните води на подрачјето на Град Скопје, преку зафаќање и одведување на атмосферските и фекалните отпадни води претставува основна цел на оваа развојна потпрограма, што ќе се реализира преку изградба на атмосферска канализација на магистрални и собирни улици и реконструкција на онаа постојна канализација што е со недоволен капацитет, преку изградба пречистителни станици. Пречистување на отпадни води е законска обврска која се реализира со изградба на колектори, филтер станици, препумни станици и пречистителни станици што придонесува за подобрување на инфраструктурната опременост, поврзување со главните колектори, а со тоа зачувување на животната средина од загадување.</p> <p>Извор на финансирање</p>			
	Категорија	2016	2017	2018
630 48	Основен буџет	117.600.000	40.000.000	0
	Вкупно	117.600.000	40.000.000	0
Потпрограма	ЈЛА Други комунални услуги (капитални расходи)			
Опис и цели	<p>Целта на оваа потпрограма е да се изврши обновување на фасадите на зградите кои гравитираат во централното градско подрачје, односно околу градскиот плоштад со што ќе се овозможи свеж и обновен изглед на центарот на градот кој е особено привлечен за странските туристи. Дел од средствата потребни за обновување на фасадите се обезбедени преку капитални дотации од Буџетот на Република Македонија.</p> <p>Извор на финансирање</p>			
	Категорија	2016	2017	2018
630 48	Основен буџет	350.000.000	130.000.000	60.000.000
	Вкупно	350.000.000	130.000.000	60.000.000
Потпрограма	НАА Средно образование (капитални расходи)			

Опис и цели	Преку реализацијата на оваа развојна програма ќе се обезбедат подобри услови за работа и за реализирање на воспитно образовниот процес во средните училишта под надлежност на Град Скопје. За таа цел се планираат реконструкции на дел од училишни згради и фискултурни сали како еден континуиран процес, а со цел подобрување и модернизација на условите за изведување на наставата, зголемување на безбедноста на учениците, заштеда на топлинска енергија и подобрување на санитарно-хигиенски услови во училиштата. Набавката на училишна опрема и нова информатичка технологија е во насока на континуирано модернизирање на воспитно-образовниот процес и имплементирање на современите методи на работа при реализирање на практичната настава. Крајната цел е подигање на квалитетот на образовните услуги во градските средни училишта.			
	Извор на финансирање			
	Категорија	2016	2017	2018
630 48	Основен буџет	45.300.000	55.000.000	40.000.000
	Вкупно	45.300.000	55.000.000	40.000.000
ВКУПНО		2.590.480.000	3.603.000.000	2.623.850.000

Следење на остварувањето на Стратешкиот план

Претпоставка за успешна реализација и имплементација на Стратешкиот план 2016-2018, со Акцискиот план за остварување на Стратешкиот план на Град Скопје за период 2016 -2018 година, е дека по нејзиното усвојување и стапување во сила, Градот Скопје ќе почне со реализација на дел од проектите предвидени со Акцискиот План, како и да ги допрецизира потребните средства. Одговорноста за реализација на Стратегијата ќе ја имаат Град Скопје, и сите сектори и одделенија во градот, носителите на проектите предвидени во Акцискиот план. При тоа, со цел ефикасна и успешна реализација на поставените стратешки цели, неопходно е да се воспостави добра координација и соработка со секторите/одделенијата за локален економски развој во општините на територијата на град Скопје, потоа да се дефинираат стратешките партнерства, со дел од институциите учесници во нејзиното креирање.

Стратешкиот план ќе се следи во извештаите на сите органи на градот Скопје, првенствено Советот на градот, кој постојано ќе го следи остварувањето. Исто така, ЛЕСС ќе го следи остварувањето врз основа на својата поставеност во структурата на управувањето со Градот Скопје, каде што се вклучени и претставници од заинтересираните страни во градот. Тоа ќе се врши барем еднаш годишно, а можно е да се разгледува и почесто. Секторот за ЈЕР ќе ги подготвува анализите за да може Советот, ЛЕСС и евентуално други органи да расправаат аналитички и со добро подготвени информации. Во текот на имплементацијата, може да дојде до промена на определени активности и мерки, заради поголемата ефикасност и ефективност на остварувањето на Стратешкиот план во целина, доколку за тоа се појави потреба.