



Град Скопје

**НАЦРТ
Б - ИНТЕГРИРАНА ЕКОЛОШКА ДОЗВОЛА**

Друштво за угостителство и трговија
ТИАМО ДОО експорт-импорт
с.Глумово, Скопје
Подружница 1 ТИАМО с.Глумово,
1000 Скопје

Број на нацрт дозвола :17-1185/8

Содржина

Содржина.....	2
Вовед	3
Краток опис на инсталацијата регулирана со оваа дозвола.....	4
Комуникација	6
Доверливост	7
Промени во дозволата	8
Преглед на барани и доставени документи	9
1 Услови.....	11
1.1 Инсталација за која се издава дозволата.....	11
2 Работа на инсталацијата	15
2.1 Техники на управување и контрола	15
2.2 Суровини (вклучувајќи и вода)	16
2.3 Ракување и складирање на отпадот	17
2.4 Преработка и одлагање на отпад	19
2.5 Спречување и контрола на хаварии	20
2.6 Мониторинг	21
2.7 Престанок со работа	22
2.8 Инсталации со повеќе оператори	22
3 Документација	23
4 Редовни извештаи.....	25
5 Известувања.....	26
6 Емисии	27
6.1 Емисии во воздух	27
6.2 Емисии во почва.....	29
6.3 Емисии во вода (различни од емисиите во канализација)	29
6.4 Емисии во канализација	29
6.5 Емисии на топлина.....	31
6.6 Емисии на бучава и вибрации	31
7 Пренос од пречистителна станица за отпадни води.....	33
8 Програма за подобрување.....	34
9 Договор за промени во пишана форма.....	35
10 Додаток 1	36
10.1 Писмена потврда за условот 5.1.1 (известувања), согласно условот 5.1.2	36
11 Додаток 2	37
11.1 Извештаи за податоците од мониторингот	37

Вовед

Овие воведни белешки не се дел од дозволата.

Дозволата е издадена согласно Законот за животната средина („Службен весник на Република Македонија“ 53/05, 81/05, 24/07, 159/08, 83/09, 48/10, 124/10, 51/11, 123/12, 93/13, 187/13, 42/14, 44/15, 129/15, 192/15, 39/16, 99/18 и “Службен весник на Република Северна Македонија“ бр.89/22, 171/22, 3/25 и 124/25), за работа на инсталацијата што извршува една или повеќе активности наведени во Уредбата за определување на активностите на инсталациите за кои се издава интегрирана еколошка дозвола односно дозвола за усогласување со оперативен план и временски распоред за поднесување на барање за дозвола за усогласување со оперативен план („Службен весник на Република Македонија“ бр.89/05), до одобреното ниво во Дозволата.



Краток опис на инсталацијата регулирана со оваа дозвола

Предметната инсталација Друштвото за угостителство и трговија ТИАМО ДОО експорт импорт с. Глумово, Скопје, Подружница 1 Тиамо с.Глумово, Скопје е лоцирана во општина Сарај, во град Скопје поточно во северозападниот дел на град Скопје.

Инсталацијата се протега на површина од 4592 м² на КП 882, КО Глумово-Општина Сарај на место викано Драче (имотен лист бр.3440).Објектот и земјиштето на кои се изведуваат активностите се во сопственост на ДУТ ТИАМО ДОО експорт-импорт Глумово Скопје. Проектиран капацитет на производство е 19,5 т/ден. Основната дејност согласно НКД 10.11 е преработка и конзервирање на месо, примарна дејност на инсталацијата е производство на сувомеснати производи. За своето производство, ТИАМО ДОО-Скопје има имплементирано HACCP И HALAL систем во делот на производството.

Комуналната инфраструктура на инсталацијата овозможува стабилно напојување со електрична енергија, високо квалитетна санитарна вода од градскиот водоводен систем и приклучок на делот на општинскиот колектор за отпадни води.

Следејќи ги современите трендови на техничко-технолошките достигнувања во областа на производството на сувомеснати производи Тиамо стартува со најсовремена производна технологија, согласно барањата на највисоките стандарди.

Производната инсталација се состои од:

1. Главен објект
 - Погон за производство – приземје
 - Административни простории - кат
2. Енергетски објекти (трафостаница, резервоар за ТНГ)
3. Сообраќајно манипулативно плато

Техничко-технолошките операции и процеси кои се одвиваат во инсталацијата се многу различни и специфични. Главна влезна суровина е смрзнато и разладено говедско и живинско месо, кои подлежат на ветеринарна инспекција и надзор од технолог уште на самиот влез во инсталацијата. Неговата селекција и припрема зависи од неговата понатамошна обработка и преработка - одмрзнување, обескостување, расекување, мелење, додавање зачини и адитиви, саламурење, термичка обработка (сушење, чадење, барење, конзервирање).

Според природата на технолошкиот процес во месната индустрија Тиамо, Подружница 1, с. Глумово се генерира следниот вид на отпад:

- отпад од животинско потекло,
- материјали несоодветни за консумирање или преработка,
- мил од третирани отпадни води,
- пакување од хартија и картон,
- пакување од пластика,
- електрична и електронска опрема,
- измешан комунален отпад.

За секој тип на отпад постои процедура за складирање и превземање од страна на соодветни и овластени фирми.

Извори на емисии на штетни материи во животната средина се:

- 1. Емисии на штетни материи во воздух :**
Емисии од котелската постројка која како гориво користи ТНГ гас,
Емисии од комора за термичка обработка на месото во димогенератори.
- 2. Емисии на штетни материи во вода :**
Емисии од таложниците за отпадна вода.
- 3. Емисии на бучава:**
Извори на бучава се третира целиот објект и транспортните возила.

Како енергенси, потребни за процесот на производство се употребуваат: ТНГ гас (за производство на водена пара), дрвени струготини од бука (за чадење на месните производи во комори за термичка обработка), електрична енергија.

Други интегрирани дозволи поврзани со оваа инсталација		
Сопственик на дозволата	Број на дозвола	Дата на издавање
Друштво за угостителство и трговија ТИАМО ДОО експорт-импорт с.Глумово, Скопје, Подружница 1 Тиамо с.Глумово	Б-интегрирана еколошка дозвола бр19/08-11724/9	29.03.2019 година

Заменети дозволи/Согласности/Овластувања поврзани со оваа инсталација		
Сопственик	Референтен број	Дата на издавање
Друштво за угостителство и трговија ТИАМО ДОО експорт-импорт с.Глумово, Скопје, Подружница 1 Тиамо с.Глумово	нема	нема

Комуникација

Доколку сакате да комуницирате со Градоначалникот на Град Скопје (во понатамошниот текст: Надлежниот орган) во врска со оваа Дозвола, Ве молиме наведете го бројот на оваа дозвола. Комуникацијата со Надлежниот орган остварете ја на адреса: **бул. Илинден бр.82, 1000 Скопје, Република Северна Македонија.**



Доверливост

Дозволата го обврзува Операторот да доставува податоци до Надлежниот орган. Надлежниот орган ќе ги стави податоците во градскиот регистар, согласно одредбите на Законот за животната средина. Доколку Операторот смета дека било кои од обезбедените податоци се деловно доверливи, може да се обрати до Надлежниот орган да ги из земе истите од регистарот, согласно Законот за животната средина. За да му овозможи на Надлежниот орган да определи дали податоците се деловно доверливи, Операторот треба истите јасно да ги дефинира и да наведе јасни и прецизни причини поради кои бара изземање. Операторот може да наведе кои документи или делови од нив ги смета за деловно или индустриски доверливи, согласно Законот за животната средина, член 55 став (2) точка 4. Операторот ќе ја наведе и причината поради која Надлежниот орган треба да одобри доверливост. Податоците и причината за доверливост треба да бидат приложени кон барањето за интегрирана еколошка дозвола во посебен плик.

Промени во дозволата

Оваа дозвола може да се менува во согласност со Законот за животната средина.

Доколку дозволата овластува изведување на посебни активности од областа на управувањето со отпад, тогаш е потребно да се приложи уверение за положен стручен испит за управител со отпад за лицето задолжено за таа активност.

Предавање на дозволата при престанок на работа на инсталацијата

При делумен или целосен престанок со работа на инсталацијата, Операторот го известува Надлежниот орган. Со цел барањето да биде успешно, Операторот мора да му покаже на Надлежниот орган, согласно член 120 став 3 од Законот за животна средина, дека не постои ризик од загадување и дека не се потребни понатамошни чекори за враќање на местото во задоволителна состојба.

Пренос на Дозволата

Пред да биде извршен целосен или делумен пренос на дозволата на друго лице, треба да се изготви заедничко барање за пренос на дозволата од страна на постечкиот и предложениот сопственик, согласно член 118 од Законот за животна средина. Доколку дозволата овластува изведување на посебни активности од областа на управување со отпад, тогаш е потребно да се приложи уверение за положен стручен испит за управување со отпад за лицето задолжено за таа активност.

Преглед на барани и доставени документи

Предмет	Датум	Коментар
Доставено Барање за добивање Б-интегрирана еколошка дозвола бр.17-1185/1	02.02.2026 година	Доставено
Пресметка и Налог за плаќање на надоместок при поднесување на Барање бр.17-1836/2	23.02.2026 година	Доставено
Доказ за извршена уплата за надомест при поднесување	05.03.2026 година	Доставено
Заклучок за дополнување на барање за добивање на Б-интегрирана еколошка дозвола бр.08-1185/2	03.03.2026 година	Доставено до операторот
Одговор по заклучок (Дополнување на Барањето) бр.17-1185/3	02.04.2026 година	Доставено
Одговор по заклучок (Дополнување на Барањето) бр.17-1185/4	24.04.2026 година	Доставено
Дополнување на Барањето бр.17-1185/5	30.04.2026 година	Доставено
Записник за извршен увид бр. 17-1185/6	04.05.2026 година	Изготвено
Дополнување на Барањето бр.17-1185/7	13.05.2026 година	Доставено
Објава на Барањето во дневен печат и на веб страна на Град Скопје	30.04.2026 година	Објавено е Барањето во дневен печат и на веб страната на Град Скопје
Доставување Барање до Општина Сарај бр.17-11724/4	13.05.2026 година	Доставено
Изготвена Нацрт Б интегрирана еколошка дозвола бр. 17-1185/8	15.06.2026 година	Изготвено

Нацрт Б интегрирана еколошка дозвола

Нацрт Дозвола бр.17-1185/8

Градоначалникот на Град Скопје во рамките на својата надлежност во согласност со член 95 од Законот за животната средина („Службен весник на Република Македонија“ 53/05, 81/05, 24/07, 159/08, 83/09, 48/10, 124/10, 51/11, 123/12, 93/13, 187/13, 42/14, 44/15, 129/15, 192/15, 39/16, 99/18 и Службен весник на Република Северна Македонија “ бр.89/22, 171/22, 3/25 и 124/25), го овластува

Друштво за угостителство и трговија ТИАМО ДОО експорт-импорт с.Глумово Скопје- Подружница 1 ТИАМО, с.Глумово, Скопје

Со регистрирано седиште на

Адреса: **Ул.1722 бр.106 Глумово**

Општина: **Сарај**

Поштенски број, Град: **1000 Скопје**

Држава: **Република Северна Македонија**

Број на регистрација на компанијата: **5725143/3**

да раководи со Инсталацијата:

Цело име на инсталацијата: **Друштво за угостителство и трговија ТИАМО ДОО експорт импорт с.Глумово Скопје, Подружница 1 Тиамо, с.Глумово, Скопје**

Адреса: **ул. 1722 бр. 106 Глумово**

Општина: **Сарај**

Поштенски број, Град: **1000 Скопје**

Во рамките на дозволата и условите во неа.

**Градоначалник на Град Скопје
Орце Ѓорѓиевски**

Датум



1 Услови

1.1 Инсталација за која се издава дозволата

Операторот е овластен да изведува активности и/или поврзани
Активности наведени во Табела 1.1.1

Табела 1.1.1		
Активност од Прилог 2 од УРЕДБАТА за определување на активностите на инсталациите за кои се издава интегрирана еколошка дозвола односно дозвола за усогласување со оперативен план и временски распоред за поднесување на барање за дозвола за усогласување со оперативен план	Опис на наведената активност	Граници на наведената активност
6. Останати активности 6.3 б) Обработка и преработка наменети за производство на храна од (б) животински сировини (освен млеко) со капацитет на готови производи од 5 до 75 т/ден.	Преработка на месо и производство на месни производи од животинско и живинско месо, со капацитет на производство на готови производи од 19,5 т/ден и производство на сувомеснати производи	Активностите на инсталацијата ќе се одвиваат само во границите како што се наведени во планот 1.1.2 и нема да го надмине проектираниот капацитет

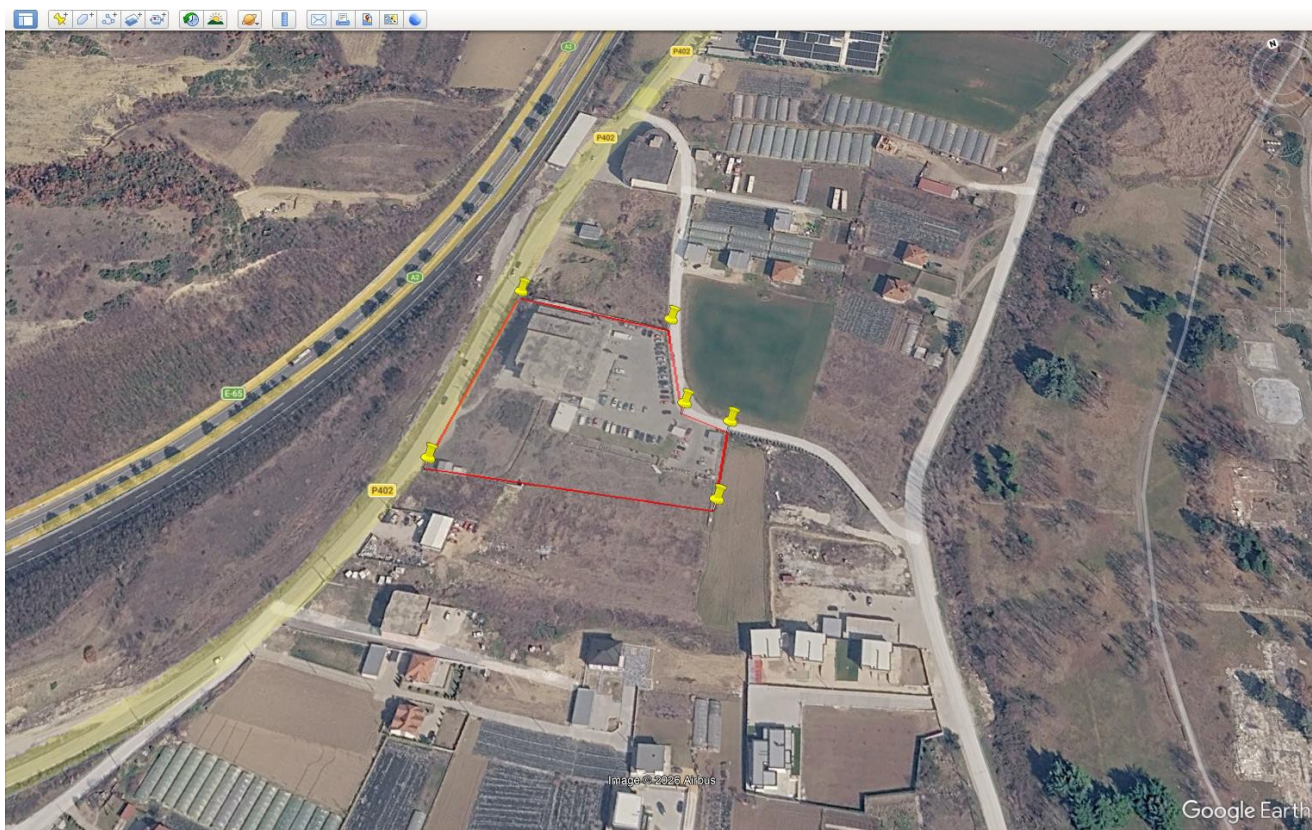
1.1.2 Активностите во условите 1.1 ќе се одвиваат само во границите на локацијата на инсталацијата, прикажана на планот Табела 1.1.3

Табела 1.1.2	
Документ	Место во документацијата
Барање за обнова на Б-интегрирана еколошка дозвола бр. 17-1185/1 од 02.02.2026 година	Локација на инсталацијата

Нацрт Б - Интегрирана еколошка дозвола
ДУТ ТИАМО ДОО с.Глумово-Подружница 1 ТИАМО, с.Глумово, Скопје

Мапа 1.1.2-а Макролокациска мапа на локација на инсталација

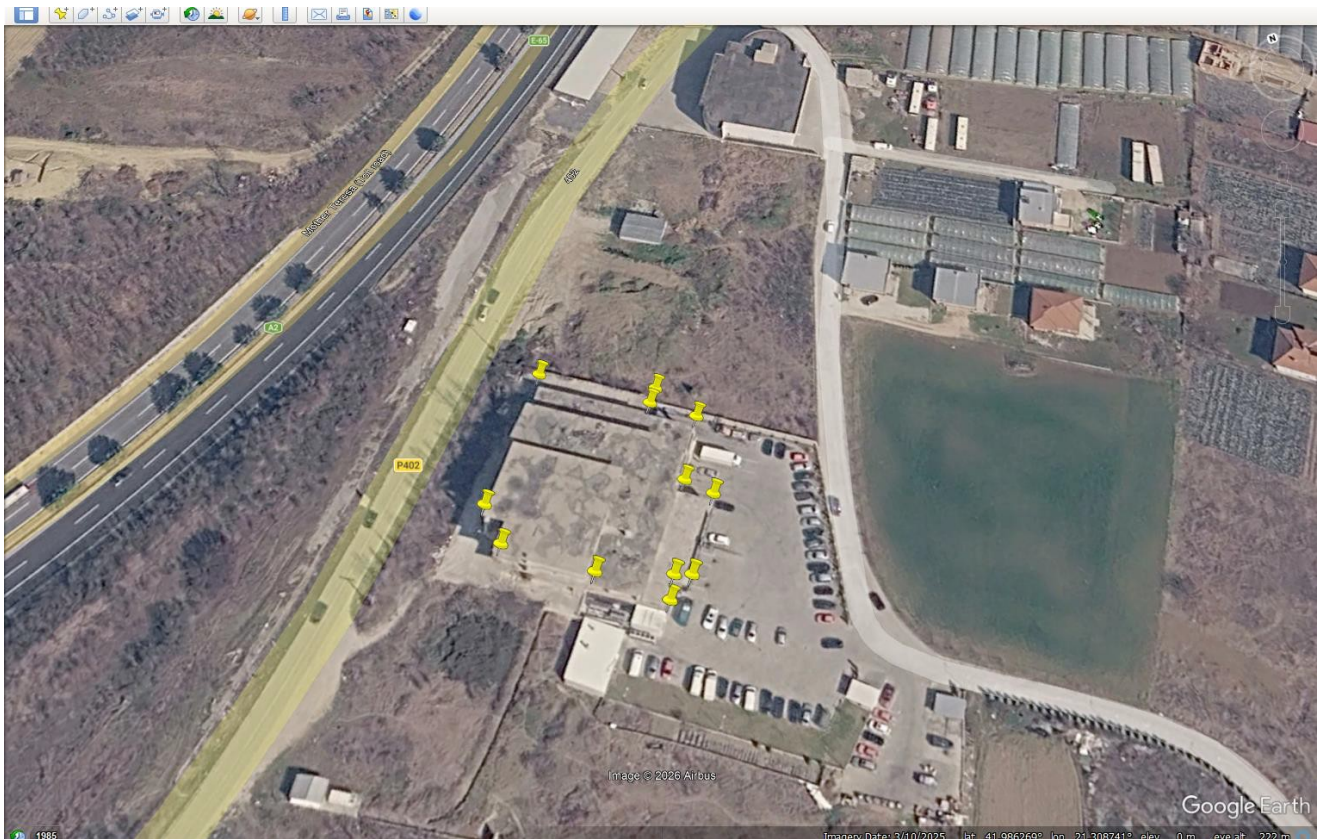
1.	525521.94	4648383.35
2.	525461.96	4648298.62
3.	525571.53	4648233.00
4.	525591.40	4648278.07
5.	525576.29	4648295.42
6.	525587.20	4648337.41



Нацрт Б - Интегрирана еколошка дозвола
ДУТ ТИАМО ДОО с.Глумово-Подружница 1 ТИАМО, с.Глумово, Скопје

Мапа 1.1.2-б. Микролокациска мапа на локација на инсталација–локација на производниот комплекс :

1.	525530.16	4648377.37
2.	525496.44	4548332.28
3.	525524.42	4648314.89
4.	525527.92	4648319.55
5.	525542.25	4648309.96
6.	525545.48	4648314.53
7.	525546.91	4648313.72
8.	525559.19	4648330.66
9.	525552.82	4648334.88
10.	525561.87	4648347.61
11.	525551.93	4648354.51
12.	525555.42	4648359.62



- 1.1.3 По добивање на Б интегрирана еколошка дозвола, Операторот е должен редовно да врши плаќање на годишен надоместок за поседување на Б-интегрираната еколошка дозволата, за период во кој ја поседува и по добивањето на Налогот за плаќање од страна на надлежниот орган.
- 1.1.4 Оваа Дозвола е само за потребите на интегрирано спречување и контрола на загадувањето согласно Законот за животната средина („Службен весник на Република Македонија“ бр. 53/05, 81/05, 24/07, 159/08, 83/09, 48/10, 124/10, 51/11, 123/12, 93/13, 187/13, 42/14, 44/15, 129/15, 192/15, 39/16, 99/18 и „Службен весник на Република Северна Македонија“ бр.89/22, 171/22, 3/25 и 124/25) и ништо од оваа Дозвола не го ослободува Операторот од обврските за исполнување на барањата и условите од другите закони и подзаконски акти.
- 1.1.5 Инсталацијата ќе работи, ќе се контролира, ќе се одржува и емисиите ќе бидат такви како што е наведено во оваа Дозвола. Сите програми кои треба да се извршат стануваат дел од оваа Дозвола.
- 1.1.6 Инсталацијата не смее да работи над капацитетот наведен во барањето без согласност и писмено одобрение на Надлежниот орган.
- 1.1.7 Во случај да постои ризик од хаварија и во случај на хаварија, Операторот најитно ќе изврши испитувања на почвата, подземните води и водите за проверка на евентуално загадување.
- 1.1.8 Операторот на видно место ќе постави план на кој што ќе бидат прикажани :
- начинот и операциите за складирање на отпадот
 - видот на отпадот со негово место на складирање
 - постапка за работа
 - постапки за итни случаи
 - мерки за издвојување на отпадот
 - план за заштита од пожари
 - предвиден максимален капацитет за секое место од локацијата и
 - знаци за опасност на секое место на локацијата и соодветните карактеристики на складираниот отпад.
- 1.1.9 Б-интегрираната еколошка дозвола има важност од 7 години. Најдоцна една година пред истекот на важноста, Операторот е должен да поднесе барање за обновување на дозволата.
- 1.1.10 Б-интегрираната еколошка дозвола може да се измени по барање на Операторот или по службена должност, при што, доколку има потреба, условите дефинирани во истата ќе се изменат.

2 Работа на инсталацијата

2.1 Техники на управување и контрола

- 2.1.1 Инсталацијата за која се издава дозволата согласно условите во оваа Дозвола ќе биде управувана и контролирана онака како што е опишано во целосното Барање за издавање на Б-интегрирана еколошка дозвола или на друг начин договорен со Надлежниот орган во писмена форма.
- 2.1.2 Инсталацијата за која се издава Дозволата ќе ја контролира обучен персонал кој ќе биде целосно запознаен со условите во Дозволата.
- 2.1.3 Назначено лице за прашањата и потребите од областа на животната средина е **Мелиса Сулејмани**. Надлежниот орган ќе биде известен во писмена форма за секоја промена на назначеното одговорно лице.
- 2.1.4 Копија од оваа Дозвола, како и оние делови од барањето кои се земени во предвид на оваа Дозвола ќе бидат достапни во секое време за секој вработен кој ја извршува работата за која се однесуваат некои од барањата во Дозволата.
- 2.1.5 Целиот персонал ќе биде целосно запознаен со оние аспекти од условите на Дозволата, кои се релевантни на нивните должности и ќе бидат поткрепени со соодветна обука и писмени оперативни инструкции за да се овозможи да ги извршуваат своите должности.
- 2.1.6 Операторот ќе достави копија од оваа Дозвола до секој вработен чии должности се поврзани со некои услови на оваа дозвола.
- 2.1.7 Операторот ќе воспостави и ќе одржува процедури за идентификување на потребите од обука и за обезбедување на соодветна обука за целиот персонал чија работа може да има значително влијание врз животната средина. Операторот е должен да чува записи од одржаните обуки.
- 2.1.8 Операторот ќе воспостави програма за подигање на јавната свест и обука на вработениот персонал за да се обезбеди дека јавноста може да добие информации во врска со состојбата на животната средина од Операторот во секое време.
- 2.1.9 Операторот ќе воспостави и одржува програма за одржување на целата инсталација и соодветна придружната опрема која ќе има ефект врз состојбата на животната средина, врз основа на инструкциите кои се издадени од страна на производителите/добавувачите или инсталаторите на опремата. Операторот јасно ќе ја лоцира одговорноста за планирање, управување и извршување на сите аспекти од оваа програма на соодветните вработени лица.

2.2

Суровини (вклучувајќи и вода)

2.2.1

Операторот, согласно условите од дозволата, ќе користи суровини (вклучувајќи и водата) онака како што е опишано во документите наведени во Табела 2.2.1

Табела 2.2.1 Суровини (вклучувајќи и вода)		
Опис	Документ	Дата кога е примено
	Барање за добивање Б-интегрирана еколошка дозвола бр. 17-1185/1	02.02.2026 година
Пилешко месо	-/-	-/-
Говедско месо	-/-	-/-
Адитиви	-/-	-/-
Зачини	-/-	-/-
Кашкавали	-/-	-/-
Изолат	-/-	-/-
Кромид	-/-	-/-
Компиров скроб	-/-	-/-
Пченкарен скроб	-/-	-/-
Нитритна сол	-/-	-/-
Соина лушпа	-/-	-/-
Вакуум кеси	-/-	-/-
Клипси	-/-	-/-
Стиропорни тацни	-/-	-/-
Полиамидни црева/колагени црева	-/-	-/-
Картонска амбалажа	-/-	-/-
Пилевина	-/-	-/-
РИМАДЕТЦП 300	-/-	-/-
АРМ23	-/-	-/-
АЛЦИДДЕПОСИТ ФОРТЕ	-/-	-/-
ТЦКЛИН	-/-	-/-
КАЛГОНИТ6010	-/-	-/-
ТАНААПЕСИНО,75	-/-	-/-
Вода	-/-	-/-
Електрична енергија	-/-	-/-
Природен гас	-/-	-/-

2.2.2

Операторот на годишно ниво ќе доставува податок за количина на вода употребена во производниот процес до Надлежниот орган.

2.2.3

Операторот ќе обезбеди безбедно чување на суровините и ќе се грижи за интегритетот на складиштето.

2.2.4

Сите суровините ќе бидат јасно означени за да се знае нивната содржина.



2.2.5 Средствата за чистење и дезинфекција ќе се чуваат онака како што е опишано во безбедносните листи (**Safety Data Sheet**). Ќе се чуваат во оригиналните пакувања, одвоени од прехранбените продукти и киселински продукти.

2.2.6 Операторот ќе користи средства за чистење и дезинфекција на производниот погон кои нема да имаат штетно влијание на животната средина.

2.3 Ракување и складирање на отпадот

2.3.1. Операторот, согласно условите од Дозволата, ќе ракува и ќе го складира Отпадот онака како што е опишано во документите наведени во Табелата 2.3.1 и Табела 2.3.2.

Табела 2.3.1: Ракување и складирање на отпадот

Опис	Документ	Дата кога е примено
Опис на отпадот	Барање за добивање Б-интегрирана еколошка дозвола бр.17-1185/1	02.02.2026година
Отпад од животинско ткиво	-//-	-//-
Материјали несоодветни за консумирање или преработка	-//-	-//-
Мил од третирање на отпадни води	-//-	-//-
Измешан комунален отпад	-//-	-//-
Електрична и електронска опрема	-//-	-//-
Пакување од хартија и картон	-//-	-//-
Пакување од пластика	-//-	-//-

Табела 2.3.2: Отпад складиран на самата локација			
Опис на отпадот	Место на складирање на самата локација	Начин на складирање	Услови на складирање
Отпад од животинско ткиво	Се собира во пластични кеси на одредено место	Собирање во пластични кеси и привремено чување во комори	Склучен договор со ЈП Дрисла
Материјали несоодветни за консумирање или преработка	Се собира во пластични кеси на одредено место	Собирање во пластични кеси и привремено чување во комори	Склучен договор со ЈП Дрисла
Мил од третирање на отпадни води	Нема складирање на самата локација	Отстранување од овластена компанија	Отстранување од овластена компанија
Измешан комунален отпад	Се собира на одредено место	Со одложување	Превземање од овластена компанија
Електрична и електронска опрема	Се собира на одредено место	Селекција и отстранување	Превземање од овластена компанија
Пакување од хартија и картон	Се собира на одредено место	Селекција и отстранување	Превземање од овластена компанија
Пакување од пластика	Се собира на одредено место	Селекција и отстранување	Превземање од овластена компанија

- 2.3.2 Отпадот ќе се складира на место посебно определено за тоа, соодветно заштитено против прелевање и истекување на течностите. Отпадот јасно ќе се означи и соодветно ќе се оддели.
- 2.3.3 На внатрешната патна мрежа и работниот простор нема да има отпадоци. Во рамките на работните процедури, операторот ќе вклучи чистење на локацијата и елиминација на изворите на отпад.
- 2.3.4 Операторот редовно ќе ги обновува договорите со овластени постапувачи за превземање на сите видови отпад.
- 2.3.5 Операторот ќе го извести Надлежниот орган за било каква промена во однос на количните, видовите на отпад и било каква промена во Договорите за подигање на отпад.
- 2.3.6 Доколку предвидените количини на создадениот отпад бидат надминати, операторот согласно член 27 и член 48 од Законот за отпад („Службен весник на Република Северна Македонија“ бр.216/21), ќе изготви програма за управување со отпад како и годишен извештај за нејзиното спроведување, и истите ќе ги доставува до надлежниот орган во рок и на

начин предвиден со истиот закон, и ќе назначи овластено лице-Управител за отпад.

- 2.3.7 Програмата за управување со отпад како и годишниот извештај за нејзиното спроведување ќе бидат изготвени од стручно лице - Управител за отпад согласно член 48 од Законот за отпад (Службен Весник на Република Северна Македонија“ бр.216/21).

2.4 Преработка и одлагање на отпад

- 2.4.1 Операторот, согласно условите во Дозволата, ќе го преработува и одлага Отпадот како што е опишано во документите наведени во Табела 2.4.1.

Табела 2.4.1 : Искористување и отстранување на отпадот		
Опис	Документ	Дата кога е примено
Цврст и течен отпад	Барање за добивање Б-интегрирана еколошка дозвола бр.17-1185/1	02.02.2026 година

- 2.4.2 Во границите на инсталацијата смее да се одлага исклучиво инертен отпад.
- 2.4.3 Се забранува истурање, фрлање горење или согорување на било каков вид на отпад.
- 2.4.4 Отпадот кој се испраќа за рециклирање или отстранување надвор од локацијата ќе се транспортира само од страна на овластено лице. Транспортот на отпадот ќе се врши само од локацијата на активност до локацијата на рециклирање/отстранување, на начин кој нема негативно да влијае врз животната средина и е во согласност со националното законодавство.
- 2.4.5 Се забранува мешање на опасниот отпад со друг вид на опасен отпад , како и мешање со друг вид неопасен отпад.
- 2.4.6 Операторот е должен да води евиденција за опасниот отпад во согласност со членот 39 од Законот за управување со отпад.
- 2.4.7 Отпадот кој е наменет за транспорт, Операторот ќе издава идентификационен формулар и кон него ќе приложи извештај за карактеристиките на отпадот.
- 2.4.8 Примерок од идентификациониот формулар ќе биде доставен до органот за вршење на стручни работи од областа на животната средина и до Надлежниот орган.
- 2.4.9 Операторот ќе врши испитување на карактеристиките на опасниот отпад, од страна на овластено акредитирано правно лице.
- 2.4.10 Со опасниот отпад кој времено ќе се складира ќе се постапува согласно позитивните законски прописи за складирање на опасен отпад.



- 2.4.11 Договорот за собирање и транспортирање на опасен отпад ќе се изврши со правни лица кои поседуваат дозвола за собирање и транспорт на опасен отпад.
- 2.4.12 За активностите кои се поврзани со операции за управување со отпад на локацијата ќе се води целокупна евиденција, која ќе биде достапна за инспекција од страна на овластени лица на Надлежниот орган во секое време. Оваа евиденција треба да содржи минимум од следниве детали:
- Имиња/називи на собирачите на отпад
 - Името/називот на лицата кои се одговорни за крајното одлагање/рециклирање на отпадот
 - Крајна дестинација на отпадот
 - Писмена потврда од приемот и одлагањето/ рециклирањето на отпадот за било какви опасни материи кои се пратени надвор од локацијата
 - Тонажи и МК Код за отпадните материи.

2.5 **Спречување и контрола на хаварии**

- 2.5.1 Операторот, согласно условите во дозволата, ќе ги спречи и ограничи последиците од хаварии, онака како што е опишано во документите наведени во Табела 2.5.1

Табела 2.5.1 : Спречување и контрола на несакани дејствија		
Опис	Документ	Дата кога е примено
Поглавје XIII	Барање за добивање Б-интегрирана еколошка дозвола бр.17-1185/1	02.02.2026 година

- 2.5.2 Во случај на несреќа операторот веднаш треба да :
- Го изолира изворот на било какви емисии
 - Спроведе непосредна истрага за да се идентификува природата, изворот и причината на било која емисија која произлегува од тоа
 - Го процени загадувањето на животната средина, ако го има предизвикано со инцидентот
 - Идентификува и спроведе мерки за минимизирање на емисиите
 - Го забележи датумот на несреќата
 - Го известува Надлежниот орган и другите релевантни власти.
- 2.5.3 Операторот е должен за настанатата хаварија веднаш да го известува Надлежниот орган и органот на државната управа надлежен за работите од областа на животната средина и да му ги достави податоците кои се однесуваат на:
- Околностите во кои се случила хаваријата,
 - Присутните опасни супстанции за време и после хаваријата,

- Податоците потребни за проценување на последиците по здравјето на луѓето и по животната средина, до кои дошло како резултат на хаваријата,
- Преземените вонредни мерки.

2.6 Мониторинг

- 2.6.1 Операторот, согласно условите во Дозволата, ќе изведува мониторинг ќе го анализира и развива истиот како што е опишано во документите наведени во Табела 2.6.1.

Табела 2.6.1 : Мониторинг		
Опис	Документ	Дата кога е примено
Поглавје XI	Барање за добивање Б-интегрирана еколошка дозвола бр.17-1185/1	02.02.2026 година

- 2.6.2 Операторот ќе обезбеди :
- а безбеден и постојан пристап до мерните места, за да се овозможи земањето примероци/мониторингот да биде изведено во релација со точките на емисија наведени во Додаток 2, освен ако не е поинаку наведено во Додатокот, и
 - б безбеден пристап до други точки на земање примероци/мониторинг, кога тоа ќе го побара Надлежниот орган.
- 2.6.3 Земањето примероци и анализите ќе се изведува според пропишаните стандардите за анализираните примероци.
- 2.6.4 Се задолжува операторот редовно да доставува извештај од извршените мерења од мониторингот што ќе го врши акредитирана лабораторија, акредитирана за мерења на сите параметри дадени во Дозволата. Извештаите по службен пат редовно да се доставуваат до Сектор за заштита на животната средина во Град Скопје.
- 2.6.5 Фреквенцијата, методите и обемот на мониторинг, начинот на земање на примероци и анализа ќе се извршуваат како што е наведено во оваа Дозвола или може да се изменат во согласност со Надлежниот орган кој ќе ја следи проценката на доставените резултати.

2.7 **Престанок со работа**

2.7.1 Операторот, согласно условите во Дозволата, ќе обезбеди услови за престанок на работата на инсталацијата како што е опишано во документите наведени во Табела 2.7.1. или на друг начин договорен со Надлежниот орган на писмено.

Табела 2.7.1 Престанок со работа		
Опис	Документ	Дата кога е примено
Поглавје XIV	Барање за добивање Б-интегрирана еколошка дозвола бр.17-1185/1	02.02.2026 година

2.7.2 Согласно Правилник за постапката за добивање на Б-интегрирана еколошка дозвола (Службен Весник на Република Македонија" бр.112/14 и 42/16), операторот ќе го извести надлежниот орган за намерата за престанок со активноста, при што ќе достави детален план за престанок на активноста со временски распоред за извршување на условите утврдени во оваа дозвола и финансиски импликации.

2.7.3 Планот треба да содржи:

- Изјава за обемот на планот
- Критериумите кои дефинираат успешен престанок со работа на активностите или на дел од нив, кој ќе обезбеди минимум влијание врз животната средина
- Програма за постигнување на наведените критериуми
- Финансиски детали за планот и како тие ќе бидат обезбедени.

2.7.4 Операторот ќе обезбеди јасна и детална проценка на ризикот од еколошка одговорност што ќе ги опфати одговорностите/обврските од минатите и сегашните активности. Оваа проценка ќе ги вклучи одговорностите/обврските и трошоците за исполнување на планот за управување со ризикот по затварање на инсталацијата.

2.7.5 Обврската за враќање на животната средина во задоволителна состојба по престанок на работата на инсталацијата од страна на Операторот ќе се изврши во согласност со членот 120 од Законот за животна средина.

2.8 **Инсталации со повеќе оператори**

2.8.1 Со инсталацијата за која се издава Дозволата управува само еден оператор.

2.8.2 Оваа Дозвола е валидна само за оние делови од инсталацијата што се означени на мапата во делот 1.1.2. од оваа Дозвола.

3 Документација

- 3.1.1 Документацијата ќе содржи податоци за :
- секоја неисправност, дефект или престанок на работата на постројката, опремата или техниките (вклучувајќи краткотрајни и долготрајни мерки за поправка) што може да има, имало или ќе има влијание врз животната средина што се однесуваат на инсталацијата за која се издава Дозволата. Овие записи ќе бидат чувани во дневникот воден за таа цел,
 - целиот спроведен мониторинг и земањето примероци и сите проценки и оценки направени на основа на тие податоци.
- 3.1.2 Документацијата од 3.1.1 ќе биде достапна за инспекција од страна на Надлежниот орган во било кое пристойно време.
- 3.1.3 Копија од било кој специфициран или друг документ ќе му биде доставен на Надлежниот орган на негово барање и без надомест.
- 3.1.4 Специфицираните и другите документи треба :
- да бидат читливи,
 - да бидат направени што е можно побрзо, и
 - да ги вклучат сите дополнувања и сите оригинални документи кои можат да се приложат.
- 3.1.5 Операторот е должен специфицираната и другата документација да ја чува во рокот на важност на Дозволата, вклучувајќи го и престанокот со работа на инсталацијата.
- 3.1.6 За целиот примен или создаден отпад во инсталацијата за која што се издава Дозволата, операторот ќе има документација (и ќе ја чува најмалку пет години вклучувајќи го и престанокот со работа на инсталацијата) за :
- Најдобра проценка на количината создаден отпад,
 - Трасата на транспорт на отпадот за одлагање,
 - Најдобра проценка на количината отпад испратен на преработка,
 - Состав на отпадот, или онаму каде што е можно, опис,
 - Имиња на лице/фирма задолжено за транспорт на отпад, како и детали околу добиената дозвола за собирање,
 - Детали за крајната дестинација на одложување/рециклирање на отпад и нејзино соодветност да го прифати упатениот отпад,
 - Писмена потврда за прифаќање и одлагање/преработка на опасен отпад кој е испратен надвор од локацијата, и
 - Количината на отпадот (изразена во тони) испратен надвор од локацијата за одложување/рециклирање според Листата на видови отпади („Службен весник на Република Македонија“ бр.100/05).
- 3.1.7 Операторот на инсталацијата за која што се издава Дозволата ќе направи записник, доколку постојат жалби или тврдења за нејзиното влијание врз животната средина. Во записникот треба да стои датум и време на жалбата, како и краткото резиме доколку имало било каква истрага по таа основа и резултати од истата. Таквите записи треба да бидат чувани во

дневник воден за таа цел и за истите ќе го извести Надлежниот орган во најкраток можен рок.

3.1.8 Операторот е должен да ги чува следниве документи и при увид на Овластените инспектори за животна средина истите ќе им ги достави на увид :

- Дозволи поврзани со инсталацијата,
- Записи од сите прибирања на примероци за анализи, мерења, испитувања, калибрирања и одржување кое е извршено во согласност со барањата на оваа Дозвола и целиот мониторинг кој се поврзува со перформансите во однос на животната околина на инсталацијата,
- Целата кореспонденција со Надлежниот орган.

3.1.9 Операторот ќе води записи за секој инцидент. Овој запис треба да вклучува детали за природата, обемот и влијанието на инцидентот, како и причините што довеле до него. Евиденцијата треба да ги вклучува и превземените корективни мерки за да се управува со инцидентот, да се минимизира генерираниот отпад и ефектот врз животната средина и да се избегне негово повторно случување. Операторот треба во најкраток можен рок да го извести надлежниот орган за инцидентот и да му поднесе евиденција за истиот.

4 Редовни извештаи

- 4.1.1 Сите извештаи и известувања што ги бара оваа Дозвола, Операторот ќе ги испраќа до Надлежниот орган.
- 4.1.2 Операторот ќе даде извештај за параметрите од Табела Д2 во Додаток 2:
- а во однос на наведените емисиони точки;
 - б за периодите за кои се однесуваат извештаите наведени во Табела Д2 од Додаток 2 како што е утврдено во оваа Дозвола;
 - в давањето на податоци за вакви резултати и проценки како што може да биде барано од страна на формуларите наведени во тие Табели;
 - г испраќање на извештај до Надлежниот орган ќе се изврши во рок од 14 дена од денот на извршените мерења од акредитирана лабораторија;
 - д сите извештаи ќе бидат потпишани од страна на назначено овластено лице од инсталацијата.

5 Известувања

- 5.1.1 Операторот ќе го извести Надлежниот орган без одложување :
- а кога ќе забележи емисија на некоја супстанција која го надминува лимитот или критериумот на оваа Дозвола, наведен во врска со таа супстанција;
 - б кога ќе забележи фугитивна емисија што предизвикала или може да предизвика загадување, освен ако емитираната количина е многу мала да не може да предизвика загадување;
 - в кога ќе забележи некаква неисправност, дефект или престанок на работата на постројката или техниките, што предизвикало или има потенцијал да предизвика загадување; и
 - г било каква несакано дејство што предизвикало или има потенцијал да предизвика загадување.
- 5.1.2 Операторот ќе даде писмено известување што е можно побрзо за секое од следниве:
- а перманентен престанок на работата на било кој дел или целата инсталација, за која се издава Дозволата;
 - б престанок на работата на некој дел или целата инсталација за која се издава Дозволата, со можност да биде подолг од 1 година;
 - в повторно стартување на работата на некој дел или целата инсталација за која што се издава Дозволата, по престанокот по известување според 5.1.3 (б).
- 5.1.3 Операторот ќе даде писмено известување во рок од 14 дена пред нивното појавување, за следниве работи:
- а било каква промена на трговското име на Операторот, регистарско име или адресата на регистарската канцеларија;
 - б промена на податоците за холдинг компанија на операторот (вклучувајќи и податоци за холдинг компанијата кога операторот станува дел од неа);
 - в за активности кога операторот оди во стечај, склучува доброволен договор или е оштетен.

6 Емисии

6.1 Емисии во воздух

6.1.1 Емисиите во воздух од точката(ите) на емисија наведени во Табела 6.1.1, ќе потекнуваат само од извор (и) во таа Табела.

Табела 6.1.1 : Емисиони точки во воздухот		
Ознака на точка на емисија/опис	Извор	Локација на точката на емисија
ММ 1	Испуст од парен котел	N 41.98691 ⁰ E 21.30805 ⁰
ММ 2	Испуст од пушници	N 42.98631 ⁰ E 21.30874 ⁰
ММ 3	Испуст од пушници	N 42.98631 ⁰ E 21.30874 ⁰
ММ 4	Испуст од пушници	N 42.98631 ⁰ E 21.30874 ⁰
ММ 5	Испуст од пушници	N 42.98631 ⁰ E 21.30874 ⁰

6.1.2 Границите на емисиите во воздух за параметарот(рите) и точката(ите) на емисија наведени во Табела 6.1.2 и 6.1.3 нема да бидат пречекорени во соодветниот временски период.

6.1.2 Операторот ќе врши мониторинг на параметрите наведени во Табела 6.1.2 и 6.1.3 на точките на емисија и најмалку на фреквенции наведени во таа Табела.

6.1.3 Операторот нема да изврши промена на енергенс за работа на котлите пропишан со оваа дозвола без предходно писмено одобрување од надлежниот орган.

Табела 6.1.2 : Граници на емисиите во воздух						
Параметри	Датум	ММ 1 Испуст од парен котел				Фреквенција на мониторинг
		(mg/m ³)	(mg/m ³)	ГВЕ (mg/m ³)	Емит.количи (kg/h)	
Кислород O ₂	Од датумот на издавање на дозволата	8,85%	/	/	/	Еднаш годишно
Јаглерод монооксид CO	Од датумот на издавање на дозволата	1,85	/	100	/	Еднаш годишно
Јаглерод диоксид CO ₂	Од датумот на издавање на дозволата	7,69%	/	/	/	Еднаш годишно

Нацрт Б - Интегрирана еколошка дозвола
ДУТ ТИАМО ДОО с.Глумово-Подружница 1 ТИАМО, с.Глумово, Скопје

Азотни оксиди NO _x	Од датумот на издавање на дозволата	200,03	/	350	/	Еднаш годишно
Сулфур диоксид SO ₂	Од датумот на издавање на дозволата	< 2,86	/	1700	/	Еднаш годишно
Цврсти честички-прашина	Од датумот на издавање на дозволата	2,26	/	5	/	Еднаш годишно

Табела 6.1.3 : Граници на емисиите на воздух

Параметри	Ознака на точка на емисија				Фреквенција на мониторинг
	ММ 2 (Испуст од пушница)		ММ 3 (Испуст од пушница)		
	Од (датум)	Концентрација (mg/Nm ³)	Од (датум)	Концентрација (mg/Nm ³)	
ТОС (Вкупен органски јаглерод)	Од датумот на издавање на дозвола	<50	Од датум на издавање на дозвола	<50	Еднаш годишно
Вкупна прашина	Од датумот на издавање на дозвола	Во зависност од масен проток 50/150	Од датум на издавање на дозвола	Во зависност од масен проток 50/150	Еднаш годишно
	ММ 4 (Испуст пушница)		ММ 5 (Испуст од пушница)		
	Од (датум)	Концентрација (mg/Nm ³)	Од (датум)	Концентрација (mg/Nm ³)	
ТОС (Вкупен органски јаглерод)	Од датумот на издавање на дозвола	<50	Од датум на издавање на дозвола	<50	Еднаш годишно
Вкупна прашина	Од датумот на издавање на дозвола	Во зависност од масен проток 50/150	Од датум на издавање на дозвола	Во зависност од масен проток 50/150	Еднаш годишно



- 6.1.4 Емисиите кои потекнуваат од инсталацијата не треба да содржат нападен мирис надвор од границите на инсталацијата.
- 6.1.8 Емисиите во воздухот, освен пареа и кондензирана водена пареа, не треба да содржат капки на перзистентна магла и перзистентен чад.
- 6.1.9 Емисиите не треба да содржат видлив чад. Ако поради причини на одржување, емисиите на чад се предизвикани од повторно стартување од ладно, истото не треба да трае подолго од 20 минути во било кој период од 8 часови и сите практични чекори треба да се превземат да се минимизира емисијата.
- 6.1.10 Операторот редовно ќе ги одржува и чисти димоводните канали согласно Правилник за одржување во исправна состојба на оцаците, димоводните уреди, системите за воздух, системите за воздушно и водено греење, огништа-котли за парно греење во објекти, како и во индустриски и занаетчиски постројки (Службен Весник на РМ бр.146/10).

6.2 Емисии во почва

- 6.2.1 Нема емисии во почва
- 6.2.2 Операторот ќе го извести Надлежниот орган за секоја непредвидена емисија во почвата.

Табела 6.2.1 : Точки на емисија/мерни места во почва

Ознака на точка на емисија/мерно место	Извор	Фреквенција на мониторинг
	Нема емисии во почва	

6.3 Емисии во вода (различни од емисиите во канализација)

- 6.3.1 Нема емисии во површински води, Барање за добивање Дозвола за усогласување со оперативен план бр.17-1185/1 од 02.02.2026 година.
- 6.3.2 Операторот ќе го извести Надлежниот орган за секоја непредвидена емисија во површинските води.

6.4 Емисии во канализација

- 6.4.1 Емисиите во канализација од точката(ите) на емисија наведени во Табела 6.4.2, ќе потекнуваат само од извор(ите) наведени во таа табела.

Табела 6.4.2 : Точки на емисија во канализација		
Ознака на точката на емисија	Извор	Канализација
N 41.98607 ⁰ E 21.30868 ⁰	Отпадна технолошка вода	После таложење во таложникот се испушта во канализација

- 6.4.3 Границите на емисиите во канализација за параметарот(рите) и точките на емисија и точките на емисија поставени во Табела 6.4.5 и 6.4.9 нема да бидат пречекорени во соодветниот временски период.
- 6.4.4 Временските периоди од 6.4.5 соодветствуваат на табела 2 од Правилникот за условите, начинот и граничните вредности на емисија за испуштањето на отпадните води по нивно пречистување, начинот на нивно пресметување, имајќи ги во предвид посебните барања за заштита на заштитните зони (Службен Весник на РМ бр.81/11, 151/21, 99/22 и 3/25).

Табела 6.4.5: Граници на емисии во канализација					
Параметар	Точка на емисија N 41.98607 ⁰ E 21.30868 ⁰				Фреквенција на мониторинг
	Од (датум)		До (датум)		
Температура °C	Од датумот на издавање на дозвола	40	До датумот на важење на дозволата	40	Согласно важечките подзаконски акти Два пати годишно
pH		6,5-9,5		6,5-9,5	
Суспендирани материји (mg/l)		/		/	
Талог (mg/l)		20		20	
Тешко растворливи липофилни честички (mg/l)		150		150	
ХПК (mg/l)		700		700	
БПК (mg/l)		250		250	
Апсорбилни органски халогени (mg/l)					
Хлор вкупен (mg/l)					
Вкупен азот (mg/l)		/		/	
Амониум (mg/l)		б)		б)	
Фосфор вкупен (mg/l)		/		/	

- 6.4.6 Операторот ќе врши мониторинг на параметрите наведени во Табела 6.4.9, на точките на емисија, со фреквенција наведена во истата табела. Операторот до надлежниот орган, редовно ќе доставува извештај за годишна количината на отпадна вода испуштена во канализациониот систем.

- 6.4.7 Нема да има испуштање на било какви супстанции кои може да предизвикаат штета на канализацијата или да имаат влијание врз нејзиното одржување, согласно Договорот за собирање, одведување и прочистување на урбана отпадна вода во канализационен систем.
- 6.4.8 Доколку се констатираат надминувања на некој од наведените параметри, Операторот е должен да превземе активности за намалување на надминатите гранични вредности.

Табела 6.4.9 Мониторинг на канализација		
Параметар	Точка на емисија	Фреквенција на мониторинг
Температура °C	N 41.98607 ⁰ E 21.30868 ⁰	Согласно важечките подзаконски акти два пати годишно
pH		
Суспендирани материи (mg/l)		
Талог (mg/l)		
Тешко растворливи липофилни честички (mg/l)		
ХПК (mg/l)		
БПК (mg/l)		
Апсорбилни органски халогени (mg/l)		
Хлор вкупен (mg/l)		
Вкупен азот (mg/l)		
Амониум (mg/l)		
Фосфор вкупен (mg/l)		

- 6.4.10 Операторот ќе го извести Надлежниот орган за планирана измена на одведувањето на отпадната вода.

6.5 Емисии на топлина

- 6.5.1 Нема термално испуштање кое ќе влијае врз животната средина.

6.6 Емисии на бучава и вибрации

- 6.6.1 Емисиите на бучава од локацијата на инсталацијата треба да бидат во согласност со стандардите пропишани со националното законодавство - Одлука за утврдување во кои случаи и под кои услови се смета дека е нарушен мирот на граѓаните од штетна бучава („Службен весник на Република Македонија“ бр. 1/09), Правилникот за локациите на мерните станици и мерните места („Службен весник на Република Македонија“ бр. 12/08) и Правилник за гранични вредности на нивото на бучава во



**Нацрт Б - Интегрирана еколошка дозвола
ДУТ ТИАМО ДОО с.Глумово-Подружница 1 ТИАМО, с.Глумово, Скопје**

животната средина („Службен весник на Република Македонија“ бр. 147/08)
и Табела 6.6.2.

Табела 6.6.2: Емисии на Бучава dB (A)			
Степен на заштита од бучава	Преку ден	Преку ноќ	Се однесува на
Подрачје од III степен	60	55	Постоечката локација на инсталацијата на Операторот

- 6.6.3 Операторот ќе врши преглед на бучавата на локацијата еднаш годишно.
- 6.6.4 Емисиите на бучавата нема да ја надминат границата од 60 db (преку ден) и 55 db (преку ноќ) надвор од локацијата на инсталацијата согласно пропишаната граница на дозволена бучавост од Одлуката за утврдување во кои случаи се смета дека е нарушен мирот на граѓаните од штетна бучава (Службен весник на Република Македонија бр. 1 /09).
- 6.6.5 Оценка на амбиенталната бучава – измерено ниво на бучавост Табела 6.6.6

Табела 6.6.6 Емисии на Бучава dB (A)			
Референтни Точки	Национален координатен систем (5N,5E)	Нивоа на бучава (dB)	
		dB(A) Полна активност	dB(A) Не активна
NL1	N 41.98612 ⁰ E 21.30855 ⁰	50,81	/
NL2	N 41.98617 ⁰ E 21.30809 ⁰	59,19	/
NL3	N 41.98663 ⁰ E 21.30857 ⁰	49,64	
Нема осетливи локации на бучава			



7 Пренос од пречистителна станица за отпадни води



8 Програма за подобрување

- 8.1.1 Операторот ќе ги спроведе договорените мерки наведени во Табела 8.1.2, заклучно со датумот наведен во таа табела и ќе испрати писмено известување до Надлежниот орган за датумот кога била комплетирана секоја мерка, во рок од 14 дена од завршувањето на секоја од тие мерки.

Табела 8.1.2.: Програма за подобрување		
Ознака	Мерка	Датум на завршување
8.1.2	Инсталација на LED осветлување	2028 година
8.1.2	Изготвување на елаборат за исплатливоста за поставување на фотоволтаични панели за производство за електрична енергија	2027 година
8.1.2	Поставување на фотоволтаични панели за производство на електрична енергија која делумно би ја задоволила потребата од електрична енергија	2032 година

- 8.1.3 Операторот ќе ја спроведува програмата за подобрување кој е составен дел на барањето онака како што е писмено договорено со Надлежниот орган.

9 Договор за промени во пишана форма

- 9.1.1 Кога својството или како што е друго договорено напишено се користи во услов од дозволата, операторот ќе бара таков договор на следниот начин:
- а Операторот ќе му даде на Надлежниот орган писмено известување за деталите на предложената промена, означувајќи го релевантниот(те) дел(ови) од оваа Дозвола и
 - б Ваквото известување ќе вклучува проценка на можните влијанија на предложената промена (вклучувајќи создавање отпад) како ризик за животната средина од страна на инсталацијата за која се издава Дозволата.
- 9.1.2 Секоја промена предложена според условот 9.1.1. и договорена писмено со надлежниот орган, може да се имплементира само откако операторот му даде на Надлежниот орган претходно писмено известување за датата на имплементација на промената. Почнувајќи од тој датум, операторот ќе ја управува инсталацијата согласно таа промена и за секој релевантен документ што се однесува за тоа, дозволата ќе мора да се дополнува.
- 9.1.3 Сите позначајни промени во инсталацијата или работите поврзани со неа, а кои се од типот на:
- Материјална промена или зголемување на:
 - Природата или количината на било која емисија
 - Системите за намалување/третман или преработка
 - Опсег на процесите што се изведуваат
 - Горивата, суровините, меѓупродуктите, продуктите или создадениот отпад, или
 - Било каква промена на:
 - Инфраструктурата
 - Управувањето со локацијата или контрола на несакано еколошко влијание врз животната средина
- Ќе се изведуваат или ќе започнат со предходно известување за тоа и во договор со Надлежниот орган.
- 9.1.4 За секоја промена Операторот писмено ќе го известува Надлежниот орган и ќе пристапи кон истата само по писмено одобрување од Надлежниот орган.

10 Додаток 1

10.1 Писмена потврда за условот 5.1.1 (известувања), согласно условот 5.1.2

Овој Додаток ги прикажува информациите што операторот треба да ги достави до Надлежниот орган за да го задоволи условот 5.1.2 од оваа Дозвола.

Мерните единици користени во податоците прикажани во делот А и Б треба да бидат соодветни на условите на емисијата. Онаму каде што е можно, да се направи споредба на реалната емисија и дозволените граници на емисијата.

Ако некоја информација се смета за доверлива, треба да биде одделена од оние што не се доверливи, поднесена на одделен лист заедно со барање за комерцијална доверливост во согласно со Законот за животна средина.

Потврдата треба да содржи

Дел А

- Име на операторот.
- Број на дозвола.
- Локација на инсталацијата.
- Датум на доставување на податоци.
- Време, датум и локација на емисијата.
- Карактеристики и детали на емитираната(ите) супстанција(и), треба да вклучува :
- Најдобра проценка на количината или интензитетот на емисија, и времето кога се случила емисијата.
- Медиум на животната средина на кој што се однесува емисијата.
- Превземени или планирани мерки за стопирање на емисијата.

Дел Б

- Други попрецизни податоци за предметот известен во Делот А
 - Превземени или планирани мерки за спречување за повторно појавување на истиот проблем.
 - Превземени или планирани мерки за справување, лимитирање или спречување на загадувањето или штетата на животната средина што може да се случи како резултат на емисијата.
 - Датуми на сите известувања од Делот А за време на претходните 24 месеци.
- Име Пошта.....
- Потпис Датум
- Изјава дека потпишаниот е овластен да потпишува во име на операторот.

11 Додаток 2

11.1 Извештаи за податоците од мониторингот

Параметрите за кои извештаите ќе бидат направени, согласно условите 11.2 од оваа Дозвола, се наведени подолу

Табела Д2: Извештаи за податоците од мониторингот			
Параметар	Точка на емисија	Период за давање извештаи	Почеток на периодот
Мониторинг на емисии во атмосфера	Испуст од парен котел (ММ1)	Еднаш годишно	Октомври - Ноември
Мониторинг на емисии во атмосфера	Испуст од пушници (ММ2: ММ3: ММ4: ММ5)	Еднаш годишно	Октомври - Ноември
Мониторинг на емисии во канализација	Испуст во канализациски систем	Два пати годишно	Март-Април Октомври-Ноември
Мониторинг на бучава	NL1;NL2; NL3	Еднаш годишно	Октомври - Ноември
Евиденција на инциденти	На место на инцидентот	Во рок од 24 часа од настанот на инцидентот	Во рок од 24 часа од настанот на инцидентот