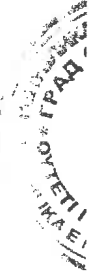


Град Скопје

**Б - ИНТЕГРИРАНА ЕКОЛОШКА
ДОЗВОЛА**

Индустија за месни преработки
СОЛЕТА ДОО Скопје
ул. 1632 бр. 32, Гази Баба
1000 Скопје

Број на дозвола : 08-2185/16



Б - ИНТЕГРИРАНА ЕКОЛОШКА ДОЗВОЛА
Индустија за месни преработки СОЛЕТА ДОО Скопје

Содржина	
Вовед	3
Краток опис на инсталацијата регулирана со оваа дозвола	3
Комуникација	4
Доверливост	7
Промени во дозволата	7
Преглед на барани и доставени документи	8
Нацрт Б интегрирана еколошка дозвола	10
1 Услови	10
1.1 Инсталацијата за која се издава дозволата	11
2 Работа на инсталацијата	14
2.1 Техники на управување и контрола	14
2.2 Суровини (вклучувајќи и вода)	14
2.3 Ракување и складирање на отпадот	15
2.4 Преработка и одлагање на отпад	18
2.5 Спречување и контрола на хаварии	19
2.6 Мониторинг	20
2.7 Престанок со работа	21
2.8 Инсталации со повеќе оператори	22
3 Документација	23
4 Редовни извештаи	25
5 Известувања	26
6 Емисии	27
6.1 Емисии во воздух	27
6.2 Емисии во почва	28
6.3 Емисии во вода (различни од емисиите во канализација)	29
6.4 Емисии во канализација	31
6.5 Емисии на топлина	32
6.6 Емисии на бучава и вибрации	33
7 Пренос од пречистителна станица за отпадни води	34
8 Програма за подобрување	35
9 Договор за промени во пишана форма	36
10 Додаток 1	37
10.1 Писмена потврда за условот 5.1.1 (известувања), согласно условот 5.1.2	37
11 Додаток 2	38
11.1 Извештаи за податоците од мониторингот	38



Б - ИНТЕГРИРАНА ЕКОЛОШКА ДОЗВОЛА
Индустија за месни преработки СОЛЕТА ДОО Скопје

Вовед

Овие воведни белешки не се дел од дозволата.

Дозволата е издадена согласно Законот за животната средина („Службен весник на Република Македонија“ 53/05, 81/05, 24/07, 159/08, 83/09, 48/10, 124/10, 51/11, 123/12, 93/13, 187/13, 42/14, 44/15, 129/15, 192/15, 39/16 и 99/18) за работа на инсталацијата што извршува една или повеќе активности наведени во Уредбата за определување на активностите на инсталациите за кои се издава интегрирана еколошка дозвола односно дозвола за усогласување со оперативен план и временски распоред за поднесување на барање за дозвола за усогласување со оперативен план („Службен весник на РМ“ бр.89/05), до одобреното ниво во Дозволата.



Краток опис на инсталацијата регулирана со оваа дозвола

Индустија за месни преработки Солета ДОО Скопје претставува индустриска постројка за обработка и преработка на сировини наменети за производство на храна од животински сировини (освен млекото) со капацитет на производство на готови производи од 12 тони на ден.

Компанијата е друштво со ограничена одговорност и нејзина основна дејност е производство на производи од месо (шифра на основна дејност според НКД: 10.11 Преработка и конзервирање на месо).

Предметната инсталација ИМП СОЛЕТА е лоцирана во источната индустриска зона на градот Скопје, во општина Гази Баба и има површина од 2467m² на КП бр.2445, КО Маџари (имотен лист бр. 69634). На локацијата е изградена комплетна инфраструктура, а кругот на објектите е ограден и поврзан преку асфалтиран пат со постојната јавна патна мрежа. Предметната локација е во склоп на индустриско – стопанска зона, со дефинирани услови за користење на земјиштето.

Инсталацијата е дизајниран според барањата на стандардите за погон за производство на производи од месо и може да се подели на два дела – дел под објекти (приземје и кат) и дел како слободни површини (внатрешни патишта, бетонски платоа и залени површини).

Производниот процес во Солета се одвива во неколку фази, а кои производни постапки ќе се применат зависи од видот на производите:

- Прием за сировини за производство
- Дефростација на месото
- Откројување
- Подготовка на месото
- Суво солење
- Саламурење
- Обработка
- Кутерување
- Полнење
- Термичка преработка
- Туширање
- Пакување

Управната зграда, погонот за производство и коморите за складирање се со соодветна големина, конструкција и дизајн за да се овозможи редовно одржување и санитација.

Ветеринарната инспекција има свој канцелариски простор и континуирано ги следи сите активности во процесот на производство, складирање, ракување и транспорт на производство, како и редовното спроведување на заштита за дезинфекција, дезинсекција и дератизација. Фирмата има имплементиран и сертифициран HACCP систем.

Снабдувањето со електрична енергија се врши преку јавната електродистрибутивна мрежа, а во рамките на инсталацијата изградана е трафостаница. Поставени се и соларни панели (16) со кои се загрева водата.

За снабдување со вода како и за испуштање на технолошка и санитарна вода, операторот има склучен договор со ЈП Водовод и канализација Скопје. Отпадните води што се генерираат во ИМП Солета се од процесите на чистење на погонот и опремата, главно се загадени со нечистотија од органско потекло, односно масти од анимално потекло. Отпадните води се испуштаат во градската канализациона мрежа преку одводите канали и поминуваат низ шахта со таложник и маслозафаќач за нивно физичко пречистување. Операторот има склучено договор со фирмата Водоканал за отпремување на отпадните води со вакум цистерна.



Б - ИНТЕГРИРАНА ЕКОЛОШКА ДОЗВОЛА Индустија за месни преработки СОЛЕТА ДОО Скопје

Проценетата годишна количина на отпадна вода, која ќе се испушта при работењето на инсталацијата во канализациската мрежа, изнесува 5805 m³.

При процесот на производство, изворот на емисија во атмосферата е од процесот на чадење и термичка обработка на производите од согорување на дрвени струготини од пушниците, кои согласно нивниот капацитет се сметаат за незначаен извор на загадување на воздухот. Постојат три испуста на емисии во атмосферата од пушниците. Како извори на бучава од предметната инсталација, ќе бидат возилата за дотур на суровини, репроматеријали и дистрибуција на произведената роба, вилушкарите за утовар, и други извори на бучава од електромоторите на разладните уреди во погоните и магацините за замрзната роба и канцелариските простории.

Во текот на работењето, во инсталацијата ќе се создава отпад од животинско ткиво, отпад од пластика, отпад од хартија, отпад од метал и талог од маслофаќач. За превземање на целокупниот отпад што ќе биде создаден при работењето на инсталацијата, склучени се договори со лиценцирани фирми.



Б - ИНТЕГРИРАНА ЕКОЛОШКА ДОЗВОЛА
Индустија за месни преработки СОЛЕТА ДОО Скопје

Други интегрирани дозволи поврзани со оваа инсталација		
Сопственик на дозволата	Број на дозвола	Дата на издавање
ИМП СОЛЕТА ДОО Скопје	/	/

Заменети дозволи/Согласности/Овластувања поврзани со оваа инсталација		
Сопственик	Референтен број	Дата на издавање
ИМП СОЛЕТА ДОО Скопје	/	/



Комуникација

Доколку сакате да комуницирате со Градоначалникот на Град Скопје (во понатамошниот текст: Надлежниот орган) во врска со оваа Дозвола, Ве молиме наведете го бројот на оваа дозвола. Комуникацијата со Надлежниот орган остварете ја на адреса: **бул. Илинден бр.82, 1000 Скопје, Република Северна Македонија.**

Доверливост

Дозволата го обврзува Операторот да доставува податоци до Надлежниот орган.

Надлежниот орган ќе ги стави податоците во градскиот регистар, согласно одредбите на Законот за животната средина. Доколку Операторот смета дека било кои од обезбедените податоци се деловно доверливи, може да се обрати до Надлежниот орган да ги из земе истите од регистарот, согласно Законот за животната средина. За да му овозможи на Надлежниот орган да определи дали податоците се деловно доверливи, Операторот треба истите јасно да ги дефинира и да наведе јасни и прецизни причини поради кои бара изземање. Операторот може да наведе кои документи или делови од нив ги смета за деловно или индустриски доверливи, согласно Законот за животната средина, член 55 став (2) точка 4. Операторот ќе ја наведе и причината поради која Надлежниот орган треба да одобри доверливост. Податоците и причината за доверливост треба да бидат приложени кон барањето за интегрирана еколошка дозвола во посебен плик.

Промени во Дозволата

Оваа дозвола може да се менува во согласност со Законот за животната средина и Правилникот за постапката за добивање на Б-интегрирана еколошка дозвола.

Доколку дозволата овластува изведување на посебни активности од областа на управувањето со отпад, тогаш е потребно да се приложи уверение за положен стручен испит за управител со отпад за лицето задолжено за таа активност.

Б - ИНТЕГРИРАНА ЕКОЛОШКА ДОЗВОЛА
Индустија за месни преработки СОЛЕТА ДОО Скопје

Преглед на барани и доставени документи

Предмет	Датум	Коментар
Доставено Барање за добивање Б-интегрирана еколошка дозвола бр.17-2185/1	28.02.2020 година	Барањето не содржеше податоци за изготвување налог и пресметка при поднесување
Известување бр. 17-2185/2	10.03.2020 година	Доставено до Оператор за дополна на побаран документ
Достава на дополнителни документи бр. 17-2185/3	20.03.2020 година	Доставени
Пресметка и Налог за плаќање на надомест при поднесување на Барање бр.17-2185/4	25.03.2020 година	Доставено до Оператор
Заклучок за барање податоци бр.08-2185/5	29.04.2020 година	Со заклучок се бараше дополнување на Барањето од Операторот
Одговор по заклучок бр.08 -2185/6	10.06.2020 година	Доставен е одговор по заклучок од Операторот
Известување бр. 17-2185/7	02.07.2020 година	Доставено до Оператор за дополна на електронска верзија од Одговор по заклучок бр.08 -2185/6
Дополнување по известување бр. 17-2185/8	08.07.2020 година	Доставено
Записник од извршен увид бр. 17-2185/9	21.07.2020 година	Извршен е увид на инсталацијата од Надлжениот орган
Заклучок од записник од извршен увид за измена и усогласување на податоци бр.08-2185/10	31.07.2020 година	Со заклучок се бараше измена и усогласување на податоците во поднесеното Барањето од Операторот
Одговор по заклучок бр.08 -2185/11	14.08.2020 година	Доставено е дополнување и корекција на Барањето по заклучок од Операторот
Објава на Барањето во дневен печат и на веб страна	24.08.2020 година	Објавено е Барањето во дневен печат и на веб страна на Град Скопје
Достава на комплетно барање до Општина Гази Баба бр.17-2185/12	25.08.2020 година	Доставено е Барањето за добивање Б-интегрирана еколошка дозвола до Општина Гази Баба за мислење
Доказ за уплата на Налог при поднесување на Барање бр. 17-2185/13	26.08.2020 година	Доставен
Изготвена е Нацрт Б интегрирана еколошка дозвола бр.08-2185/14	30.10.2020 година	Изготвена е Нацрт Б интегрирана еколошка дозвола



Б - ИНТЕГРИРАНА ЕКОЛОШКА ДОЗВОЛА
Индустија за месни преработки СОЛЕТА ДОО Скопје

Објава на Нацрт Дозволата во дневен печат и на веб страна	05.11.2020 година	Објавена е Нацрт Дозволата во дневен печат и на веб страна на Град Скопје
Записник од извршен увид бр. 17-2185/15	13.01.2021 година	Извршен е увид на инсталацијата од Надлжениот орган
Б- интегрирана еколошка дозвола бр. 08-2185/16	20.01.2021 година	Изготвена
Решение за издавање на Б-интегрирана еколошка дозвола бр. 08-2185/17		Донесено



Б - интегрирана еколошка дозвола

Дозвола бр.08-2185/16

Градоначалникот на Град Скопје во рамките на својата надлежност во согласност со член 95 од Законот за животната средина („Службен весник на Република Македонија“ 53/05, 81/05, 24/07, 159/08, 83/09, 48/10, 124/10, 51/11, 123/12, 93/13, 187/13, 42/14, 44/15, 129/15, 192/15, 39/16 и 99/18), го овластува

ИМП СОЛЕТА ДОО Скопје

Со регистрирано седиште на

Адреса: ул. 1632 бр.32

Општина: Гази Баба

Поштенски број, Град: 1000 Скопје

Држава: Република Северна Македонија

Број на регистрација на компанијата: 5138493

да раководи со Инсталацијата

Цело име на инсталацијата: **Индустија за месни преработки СОЛЕТА ДОО Скопје**

Адреса: ул. 1632 бр.32

Општина: Гази Баба

Поштенски број, Град: 1000 Скопје

Држава: Република Северна Македонија

во рамките на дозволата и условите во неа.



Градоначалник на Град Скопје

Петре Шилегов

Датум

01.02.2021

1 Услови

1.1 Инсталација за која се издава дозволата

1.1.1 Операторот е овластен да изведува активности и/или поврзани активности наведени во Табела 1.1.1.

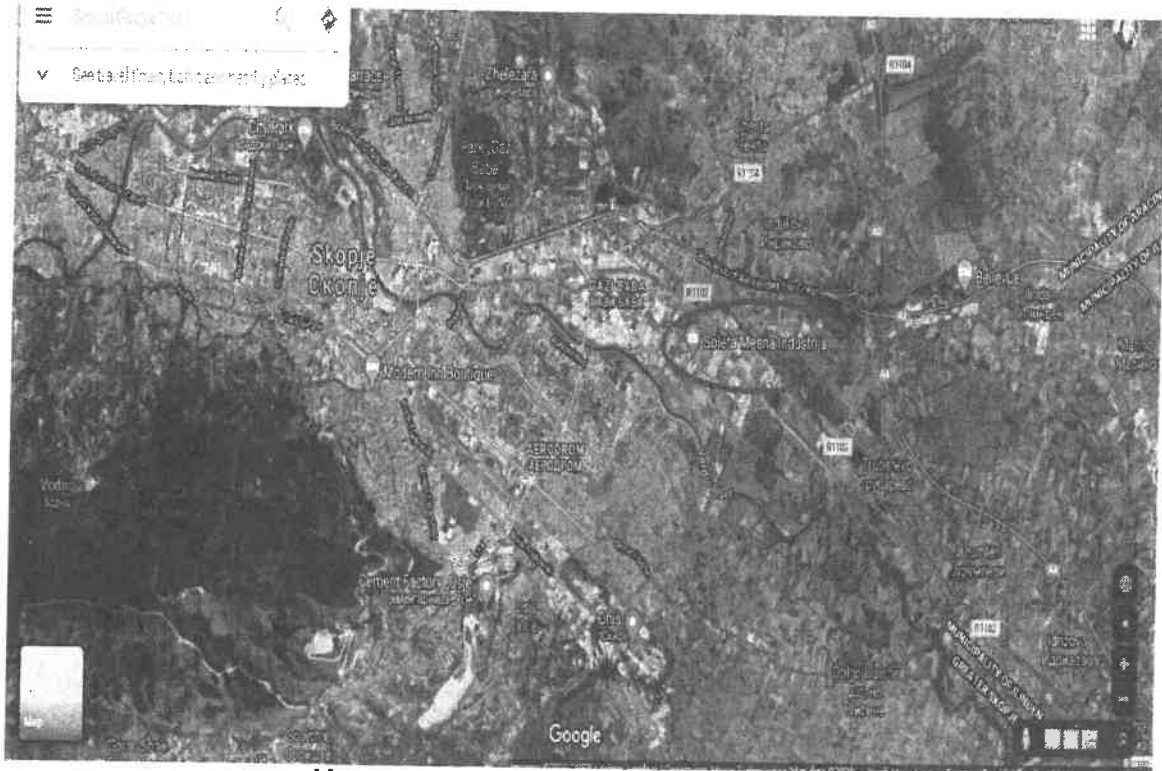
Табела 1.1.1		
Активност од Прилог 2 од Уредбата за определување на активностите на инсталациите за кои се издава интегрирана еколошка дозвола односно дозвола за усогласување со оперативен план и временски распоред за поднесување на барање за дозвола за усогласување со оперативен план	Опис на наведената активност	Граници на наведената активност
6. Останати активности 6.3 б) Обработка и преработка наменети за производство на храна од (б) животински суровини (освен млеко) со капацитет на готови производи од 5 до 75 т/ден.	Производство на производи од месо со капацитет од 12 т/ден	Активностите на инсталацијата ќе се одвиваат само во границите како што се наведени во планот 1.1.2 и нема да го надмине проектираниот капацитет

1.1.2 Активностите во условите 1.1.1 ќе се одвиваат само во границите на локацијата на инсталацијата, прикажана на мапа 1.1.2 и Табела 1.1.2.

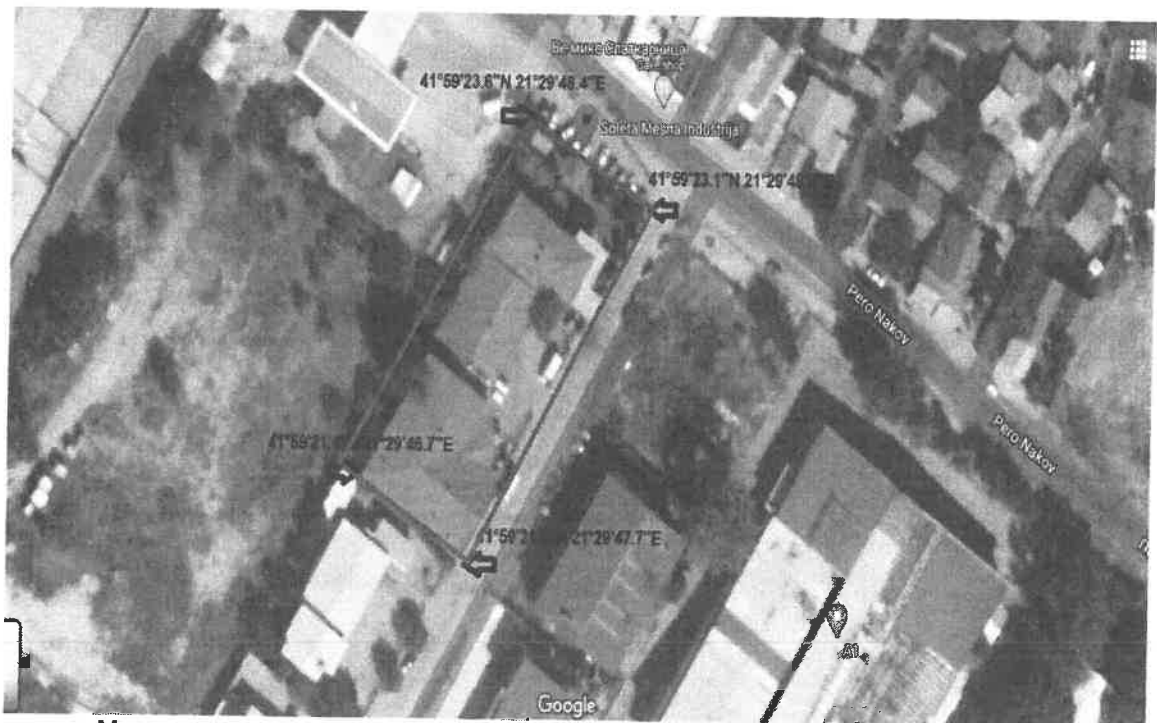
Табела 1.1.2	
Документ	Место во документацијата
Барање за Б-интегрирана еколошка дозвола бр.17-2185/1 од 28.02.2020 година	Прилози, Локација на инсталацијата 41°59'23.6" N 21°29'48.4"E 41°59'23.1" N 21°29'49.6"E 41°59'21.4" N 21°29'46.7"E 41°59'21.0" N 21°29'47.7"E



Б - ИНТЕГРИРАНА ЕКОЛОШКА ДОЗВОЛА
Индустија за месни преработки СОЛЕТА ДОО Скопје



Макролокациска мапа на локација на инсталација



Микролокациска мапа на локација на инсталација со граници 1.1.2



1. 01.16
1
10
1150

Б - ИНТЕГРИРАНА ЕКОЛОШКА ДОЗВОЛА
Индустија за месни преработки СОЛЕТА ДОО Скопје

- 1.1.3 По добивањето на Б-Интегрираната еколошка дозвола, Операторот е должен редовно да врши плаќање на годишниот надоместок за поседување на Б-интегрирана еколошка дозвола и на годишниот надоместок за извршен редовен надзор, за период во кој ја поседува и по добивањето на Налогот за плаќање од Надлежниот орган.
- 1.1.4 Оваа Дозвола е само за потребите на интегрирано спречување и контрола на загадувањето согласно Законот за животната средина („Службен весник на Република Македонија“ бр. 53/05, 81/05, 24/07, 159/08, 83/09, 48/10, 124/10, 51/11, 123/12, 93/13, 187/13, 42/14, 44/15, 129/15, 192/15, 39/16 и 99/18) и ништо од оваа Дозвола не го ослободува Операторот од обврските за исполнување на барањата и условите од другите закони и подзаконски акти.
- 1.1.5 Инсталацијата ќе работи, ќе се контролира, ќе се одржува и емисиите ќе бидат такви како што е наведено во оваа Дозвола. Сите програми кои треба да се извршат стануваат дел од оваа Дозвола.
- 1.1.6 Инсталацијата не смее да работи над капацитетот наведен во барањето без согласност и писмено одобрение на Надлежниот орган.
- 1.1.7 Во случај да постои ризик од хаварија и во случај на хаварија, Операторот најитно ќе изврши испитувања на почвата, подземните води и водите за проверка на евентуално загадување.
- 1.1.8 Операторот на видно место ќе постави план на кој што ќе бидат прикажани:
- начинот и операциите за складирање на отпадот,
 - видот на отпадот со негово место на складирање,
 - постапка за работа,
 - постапки за итни случаи,
 - мерки за издвојување на отпадот,
 - план за заштита од пожари,
 - простор за складирање на пакување за отпад, односно празни пластични буриња,
 - предвиден максимален капацитет за секое место од локацијата, и
 - знаци за опасност на секое место на локацијата и соодветните карактеристики на складираниот отпад.
- 1.1.9 Б-интегрираната еколошка дозвола има важност од 7 години. Најдоцна една година пред истекот на важноста, Операторот е должен да поднесе барање за обновување на дозволата.
- 1.1.10 Б-интегрираната еколошка дозвола може да се измени по барање на операторот или по службена должност, при што, доколку има потреба, условите дефинирани во истата ќе се изменат.



2 Работа на инсталацијата

2.1 Техники на управување и контрола

- 2.1.1 Инсталацијата за која се издава дозволата согласно условите во оваа Дозвола ќе биде управувана и контролирана онака како што е опишано во Барањето за издавање на Б-интегрирана еколошка дозвола или на друг начин договорен со Надлежниот орган во писмена форма.
- 2.1.2 Инсталацијата за која се издава Дозволата ќе ја контролира обучен персонал кој ќе биде целосно запознаен со условите во Дозволата.
- 2.1.3 Назначено лице за прашањата и потребите од областа на животната средина е **Ненад Илијоски**, а замена **Ивана Илијоска**. Надлежниот орган ќе биде известен во писмена форма за секоја промена на назначеното одговорно лице.
- 2.1.4 Копија од оваа Дозвола, како и оние делови од барањето кои се земени во предвид на оваа Дозвола ќе бидат достапни во секое време за секој вработен кој ја извршува работата за која се однесуваат некои од барањата во Дозволата.
- 2.1.5 Целиот персонал ќе биде целосно запознаен со оние аспекти од условите на Дозволата, кои се релевантни на нивните должности и ќе бидат поткрепени со соодветна обука и писмени оперативни инструкции за да се овозможи да ги извршуваат своите должности.
- 2.1.6 Операторот ќе достави копија од оваа Дозвола до секој вработен чии должности се поврзани со некои услови на оваа Дозвола.
- 2.1.7 Операторот ќе воспостави и ќе одржува процедури за идентификување на потребите од обука и за обезбедување на соодветна обука за целиот персонал чија работа може да има значително влијание врз животната средина. Операторот е должен да чува записи од одржаните обуки.
- 2.1.8 Операторот ќе воспостави програма за подигање на јавната свест и обука на вработениот персонал за да се обезбеди дека јавноста може да добие информации во врска со состојбата на животната средина од Операторот во секое време.
- 2.1.9 Операторот ќе воспостави и одржува програма за одржување на целата инсталација и соодветната придружна опрема која ќе има ефект врз состојбата на животната средина, врз основа на инструкциите кои се издадени од страна на производителите/добавувачите или инсталаторите на опремата. Операторот јасно ќе ја алоцира одговорноста за планирање, управување и извршување на сите аспекти од оваа програма на соодветните вработени лица.

2.2 Суровини (вклучувајќи и вода)

- 2.2.1 Операторот, согласно условите од дозволата, ќе користи суровини (вклучувајќи и водата) онака како што е опишано во документите наведени во Табела 2.2.1

Табела 2.2.1 : Суровини (вклучувајќи и вода)			
Опис	Документ		Дата кога е примено
Месо свинско замрзнато	Барање бр. 17-2185/1, Поглавје IV		28.02.2020 година
Месо пилешко замрзнато			
Месо говедско замрзнато			
Ароми			
Мешавина на зачини			
Чисти зачини			
Адитиви			
Вештачки црева			
Природни црева			
Колагени црева			
Nowa ISR 700			
Nowa SLR 600			
Nowa quick des			
Manual dishwashing No 5 (Manudish)			
Вода			
Електрична енергија			
Фреон 404a			
Термо вакуум кеси			
Картонски кутии за пакување на производи			
Фолии			
Клипси			
Етикети			
Кеси			
Wurth multi- purpose grease III			

- 2.2.2 Операторот на годишно ниво ќе доставува податок за количина на вода употребена во производниот процес.
- 2.2.3 Операторот ќе обезбеди безбедно чување на суровините и ќе се грижи за интегритетот на складиштето.
- 2.2.4 Сите суровини односно садови за чување на суровините ќе бидат јасно означени за да се знае нивната содржина.
- 2.2.5 Средствата за чистење и дезинфекција ќе се чуваат онака како што е опишано во безбедносните листи (**Material Safety Data Sheet**). Ќе се чуваат во оригиналните пакувања, одвоени од прехранбените продукти и киселински продукти.
- 2.2.6 Операторот ќе користи средства за чистење и дезинфекција на производниот погон кои нема да имаат штетно влијание на животната средина

2.3 Ракување и складирање на отпадот

- 2.3.1. Операторот, согласно условите од Дозволата, ќе ракува и ќе го складира отпадот онака како што е опишано во документите наведени во Табелите 2.3.1 и 2.3.2.



Б - ИНТЕГРИРАНА ЕКОЛОШКА ДОЗВОЛА
Индустија за месни преработки СОЛЕТА ДОО Скопје

Табела 2.3.1: Ракување и складирање на отпадот

Опис	Документ	Дата кога е примено
Отпад од животинско ткиво	Барање бр. 17-2185/1, Поглавје V	28.02.2020 година
Отпад од пластика		
Отпад од хартија		
Отпад од метал		
Талог од маслофакач		
Комунален отпад		

Табела 2.3.2: Отпад складиран на самата локација

Опис на отпадот	Место на складирање	Начин на складирање	Услови на складирање
Отпад од животинско ткиво	Се собира во пластични контејнери на одредено место	Одложување	Склучен договор со овластена фирма која го презема истиот
Отпад од пластика	Се собира во пластични контејнери на одредено место	Одложување	Склучен договор со овластена фирма која го презема истиот
Отпад од хартија	Се собира во пластични контејнери на одредено место	Одложување	Склучен договор со овластена фирма која го презема истиот
Отпад од метал	Се собира во пластични контејнери на одредено место	Одложување	Склучен договор со овластена фирма која го презема истиот
Талог од маслофакач	Се остава во таложник до негово отстранување	Одложување	Склучен договор со овластена фирма која го презема истиот
Комунален отпад	Се собира во метални контејнери на одредено место	Одложување	Склучен договор со овластена фирма која го презема истиот

- 2.3.3 Отпадот ќе се складира на место посебно определено за тоа, соодветно заштитено против прелевање и истекување на течностите. Отпадот јасно ќе се означи и соодветно ќе се оддели.
- 2.3.4 На внатрешната патна мрежа и работниот простор нема да има отпадоци. Во рамките на работните процедури, Операторот ќе вклучи чистење на локацијата и елиминација на изворите на отпадоци.
- 2.3.5 Операторот редовно ќе ги обновува договорите со овластените компании за превземање на сите видови отпад.
- 2.3.6 Операторот ќе го извести Надлежниот орган за било каква промена во однос на количините, видовите на отпад и било каква промена во Договорите за превземање на отпад.



2.3.7

Доколку предвидените количини на создадениот отпад бидат надминати, операторот согласно член 21 став 1 од Законот за отпад (Службен Весник на РМ бр.68/04,71/04, 107/07,102/08, 134/08, 09/11, 123/12,147/13, 163/13, 51/15, 146/15, 156/16, 192/15, 39/16 и 63/16) ќе изготви програма за управување со отпад. Согласно член 23 став 1 од истиот закон, годишниот извештај за нејзино спроведување ќе ги доставува до надлежниот орган во рок и на начин предвиден со истиот закон, а согласно член 23 став 1 ќе назначи стручно оспособено лице – управител за отпад.



2.4 Преработка и одлагање на отпад

- 2.4.1 Операторот, согласно условите во Дозволата, ќе го преработува и одлага отпадот како што е опишано во документите наведени во Табела 2.4.1.

Табела 2.4.1 : Искористување и отстранување на отпадот		
Опис	Документ	Дата кога е примено
Цврст и течен отпад	Барање бр. 17-2185/1, Поглавје V	28.02.2020 година

- 2.4.2 Во границите на инсталацијата смее да се одлага исклучиво инертен отпад.
- 2.4.3 Се забранува истурање, фрлање горење или согорување на било каков отпад, вклучително и на опасниот отпад.
- 2.4.4 Отпадот кој се испраќа за рециклирање или отстранување надвор од локацијата ќе се транспортира само од страна на овластено лице. Транспортот на отпадот ќе се врши само од локацијата на активност до локацијата на рециклирање/отстранување, на начин кој нема негативно да влијае врз животната средина и е во согласност со националното законодавство.
- 2.4.5 За отпадот кој е наменет за транспорт, операторот ќе издава идентификационен формулар и кон него ќе приложи извештај за карактеристиките на отпадот.
- 2.4.6 Примерок од идентификациониот формулар ќе биде доставен до органот за вршење на стручни работи од областа на животната средина и до Надлежниот орган.
- 2.4.7 Се забранува мешање на опасниот отпад со друг вид на опасен отпад, како и мешање со друг вид неопасен отпад.
- 2.4.8 Операторот е должен да води евиденција за опасниот отпад во согласност со член 39 од Законот за управување со отпадот.
- 2.4.9 Договорот за собирање и транспортирање на опасниот отпад ќе се склучи со правно лице кои поседува дозвола за собирање и транспорт на опасен отпад.
- 2.4.10 За активностите кои се поврзани со операции за управување со отпад на локацијата ќе се води целокупна евиденција, која ќе биде достапна за инспекција од страна на овластени лица на Надлежниот орган во секое време. Оваа евиденција треба да содржи минимум од следниве детали:
- Имиња/називи на собирачите на отпад;

Б - ИНТЕГРИРАНА ЕКОЛОШКА ДОЗВОЛА
Индустија за месни преработки СОЛЕТА ДОО Скопје

- Името/називот на лицата кои се одговорни за крајното одлагање/рециклирање на отпадот;
- Крајна дестинација на отпадот;
- Писмена потврда од приемот и одлагањето/ рециклирањето на отпадот за било какви опасни материи кои се пратени надвор од локацијата;
- Тонажи и МК код за отпадните материи.

2.5 **Спречување и контрола на хаварии**

- 2.5.1 Операторот, согласно условите во дозволата ќе ги спречи и ограничи последиците од хаварии, онака како што е опишано во документите наведени во Табела 2.5.1

Опис	Документ	Дата кога е примено
Поглавје XIII Спречување хаварии и реагирање во итни случаи	Барање за добивање Б интегрирана еколошка дозвола бр.17-2185/1	28.02.2020 година

- 2.5.2 Во случај на несреќа операторот веднаш треба да:
- Го изолира изворот на било какви емисии,
 - Спроведе непосредна истрага за да се идентификува природата, изворот и причината на било која емисија која произлегува од тоа,
 - Го процени загадувањето на животната средина, ако го има предизвикано со инцидентот,
 - Идентификува и спроведе мерки за минимизирање на емисиите,
 - Го забележи датумот на несреќата.
 - Го известува Надлежниот орган и другите релевантни власти.
- 2.5.3 Операторот е должен за настанатата хаварија веднаш да го известува Надлежниот орган и органот на државната управа надлежна за работите од областа на животната средина и да му ги достави податоците кои се однесуваат на:
- Околностите во кои се случила хаваријата,
 - Присутните опасни супстанции за време и после хаваријата,
 - Податоците потребни за проценување на последиците по здравјето на луѓето и по животната средина, до кои дошло како резултат на хаваријата,
 - Преземените вонредни мерки.
- 2.5.4 Операторот е должен за предвидените активности и мерки за безбедност, како и за начинот на постапување во случај на хаварија, да ги информира лицата на кои би влијаела хаваријата предизвикана од системот.
- 2.5.5 Операторот ќе ги анализира и проверува на секои 3 (три) години предвидените активности и мерки за безбедност, како и начинот на постапување во случај на хаварија и ќе ги обновува доколку настанале



Б - ИНТЕГРИРАНА ЕКОЛОШКА ДОЗВОЛА
Индустија за месни преработки СОЛЕТА ДОО Скопје

промени во инсталацијата, системот, процесот на производство или на видот или количината на опасни супстанции што би имале значително влијание врз можноста за хаварија во рок од 6 (шест) месеци пред да ја направи промената.

- 2.5.6 Операторот ќе ги направи достапни до јавноста информациите за предвидените активности и мерки за безбедност, како и за начинот на постапување во случај на хаварија.
- 2.5.7 Операторот е должен за настаната хаварија, веднаш, да го извести Министерството за животна средина и просторно планирање, Град Скопје и општина Гази Баба, согласно член 151 од Законот за животна средина („Службен весник на Република Македонија“ 53/05, 81/05, 24/07, 159/08, 83/09, 48/10, 124/10, 51/11, 123/12, 93/13, 187/13, 42/14, 44/15, 129/15, 192/15, 39/16 и 99/18).

2.6 Мониторинг

- 2.6.1 Операторот, согласно условите во Дозволата, ќе изведува мониторинг ќе го анализира и развива истиот како што е опишано во документите наведени во Табела 2.6.1.

Опис	Документ	Дата кога е примено
Поглавје XI Точки на мониторинг на емисии и земање примероци	Барање за добивање Б интегрирана еколошка дозвола бр.17-2185/1	28.02.2020 година
	Дополна на Барање за добивање Б интегрирана еколошка дозвола бр.17-2185/6	10.06.2020 година
	Дополна на Барање за добивање Б интегрирана еколошка дозвола бр.17-2185/8	08.07.2020 година

- 2.6.2 Операторот ќе обезбеди:
- а безбеден и постојан пристап до мерните места, за да се овозможи земањето примероци/мониторингот да биде изведено во релација со точките на емисија наведени во Додаток 2, освен ако не е поинаку наведено во Додатокот, и
 - б безбеден пристап до други точки на земање примероци/мониторинг, кога тоа ќе го побара Надлежниот орган.
- 2.6.3 Земањето примероци и анализите ќе се изведува според пропишаните стандардите за анализираните примероци.
- 2.6.4 Се задолжува Операторот редовно да доставува извештај од извршените мерења од мониторингот што ќе го врши било која овластена лабораторија акредитирана за мерења на сите параметри



Б - ИНТЕГРИРАНА ЕКОЛОШКА ДОЗВОЛА
Индустија за месни преработки СОЛЕТА ДОО Скопје

наведени во Дозволата. Извештаите по службен пат редовно да се доставуваат до Надлежниот орган и до Секторот за заштита на животната средина при Град Скопје.

- 2.6.5 Фреквенцијата, методите и обемот на мониторинг, начинот на земање на примероци и анализа ќе се извршуваат како што е наведено во оваа Дозвола или може да се изменат во согласност со Надлежниот орган кој ќе ја следи проценката на доставените резултати.

2.7 Престанок со работа

- 2.7.1 Операторот, согласно условите во Дозволата, ќе обезбеди услови за престанок на работата на инсталацијата како што е опишано во документите наведени во Табела 2.7.1, или на друг начин договорен со Надлежниот орган во писмена форма.

Табела 2.7.1 Престанок со работа

Опис	Документ	Дата кога е примено
Поглавје XIV Ремедијација, престанок со работа, повторно започнување со работа и грижа по престанок на активностите	Барање за добивање Б интегрирана еколошка дозвола бр. 17-2185/1	28.02.2020 година

- 2.7.2 Согласно Правилникот за постапката за добивање на Б-интегрирана еколошка дозвола („Службен весник на РМ“ бр.112/14 и 42/16), Операторот ќе го извести Надлежниот орган за намерата за престанок на активност, при што ќе достави детален план за престанок на активност со временски распоред за извршување на условите утврдени со оваа Дозвола и финансиски импликации.
- 2.7.3 Планот треба да содржи:
- Изјава за обемот на планот,
 - Критериумите кои дефинираат успешен престанок со работа на активностите или на дел од нив, кој ќе обезбеди минимум влијание врз животната средина,
 - Програма за постигнување на наведените критериуми,
 - Финансиски детали за планот и како тие ќе бидат обезбедени.
- 2.7.4 Операторот ќе обезбеди јасна и детална проценка на ризикот од еколошка одговорност што ќе ги опфати одговорностите/обврските од минатите и сегашните активности. Оваа проценка ќе ги вклучи одговорностите/обврските и трошоците за исполнување на планот за управување со ризикот по затварање на инсталацијата.
- 2.7.5 Обврската за враќање на животната средина во задоволителна состојба по престанок на работата на инсталацијата од страна на Операторот ќе се изврши во согласност со членот 120 од Законот за животната средина.



2.8 Инсталации со повеќе оператори

- 2.8.1 Со инсталацијата за која се издава Дозволата управува само 1 (еден) оператор.
- 2.8.2 Дозволата е валидна само за оние делови од инсталацијата што се означени на мапата во делот 1.1.2. од оваа Дозвола.



3 Документација

- 3.1.1 Документацијата ќе содржи податоци за:
- секоја неисправност, дефект или престанок на работата на постројката, опремата или техниките (вклучувајќи краткотрајни и долготрајни мерки за поправка) што може да има, имало или ќе има влијание на перформансите за животна средина што се однесуваат на инсталацијата за која се издава Дозволата. Овие записи ќе бидат чувани во дневникот воден за таа цел;
 - целиот спроведен мониторинг и земањето примероци и сите проценки и оценки направени на основа на тие податоци.
- 3.1.2 Документацијата од 3.1.1 ќе биде достапна за инспекција од страна на Надлежниот орган во било кое пристojно време.
- 3.1.3 Копија од било кој специфициран или друг документ ќе му биде доставен на Надлежниот орган на негово барање и без надомест.
- 3.1.4 Специфицираните и другите документи треба:
- да бидат читливи
 - да бидат направени што е можно побрзо
 - да ги вклучат сите дополнувања и сите оригинални документи кои можат да се приложат
- 3.1.5 Операторот е должен специфицираната и другата документација да ја чува за време на рокот на важност на Дозволата вклучувајќи го и престанокот со работа на инсталацијата.
- 3.1.6 Копија од било кој специфициран или друг документ ќе му биде доставен на Надлежниот орган на негово барање и без надомест.
- 3.1.7 За целиот примен или создаден отпад во инсталацијата за која што се издава Дозволата, операторот ќе има документација (и ќе ја чува најмалку пет години вклучувајќи го и престанокот со работа на инсталацијата) за :
- Најдобра проценка на количината создаден отпад;
 - Трасата на транспорт на отпадот за одлагање; и
 - Најдобра проценка на количината отпад испратен на преработка.
 - Количината на отпадот (изразена во тони) испратен надвор од локацијата за одложување/рециклирање според Листата на видови отпади („Службен весник на РМ“ бр.100/05)
 - Имиња на лице/фирма задолжено за транспорт на отпад, како и детали околу добиената дозвола за собирање.
 - Детали за крајната дестинација на одложување/рециклирање на отпад и нејзино соодветност да го прифати упатениот отпад.
 - Писмена потврда за прифаќање и одлагање/преработка на опасен отпад кој е испратен надвор од локацијата.
 - Количините и означување на типовите на отпад кои се рециклираат или одложуваат на локацијата, според Листата на видови отпади („Службен весник на РМ“ бр. 100/05).

Б - ИНТЕГРИРАНА ЕКОЛОШКА ДОЗВОЛА
Индустија за месни преработки СОЛЕТА ДОО Скопје

- Состав на отпадот или онаму каде што е можно, опис
- 3.1.8 Операторот на инсталацијата за која што се издава Дозволата ќе направи записник, доколку постојат жалби или тврдења за нејзиниот влијание врз животната средина. Во записникот треба да стои датум и време на жалбата, како и краткото резиме доколку имало било каква истрага по таа основа и резултати од истата. Таквите записи ќе ги чува во дневник за таа цел и за истите ќе го извести Надлежниот орган во најкраток можен рок.
- 3.1.9 Операторот е должен да ги чува следниве документи и при увид на Овластените инспектори за животна средина истите ќе им ги достави на увид:
- Дозволи поврзани со инсталацијата
 - Записи од сите прибирања на примероци за анализи, мерења, испитувања, калибрирања и одржување кое е извршено во согласност со барањата на оваа Дозвола и целиот мониторинг кој се поврзува со перформансите во однос на животната околина на инсталацијата.
 - Целата кореспонденција со Надлежниот орган.
- 3.1.10 Операторот ќе води записи за секој инцидент. Овој запис треба да вклучува детали за природата, обемот и влијанието на инцидентот, како и причините што довеле до него. Евиденцијата треба да ги вклучува и превземените корективни мерки за да се управува со инцидентот, да се минимизира генерираниот отпад и ефектот врз животната средина и да се избегне негово повторно случување. Операторот треба во најкраток можен рок да го извести Надлежниот орган за инцидентот и да му поднесе евиденција за истиот.
- 3.1.11 Во случај на користење на опасни супстанции во инсталацијата, (член 5 од Правилникот за опасни супстанции, гранични вредности-прагови за присуство на опасните супстанции и критериумите или својствата според кои супстанцијата се класифицира како опасна – Службен Весник на РМ бр.25/10), операторот е должен да изготви План за вонредни состојби, согласно член 154 од Законот за животна средина (Службен весник на Република Македонија бр.53/05, 81/05, 24/07, 159/08, 83/09, 48/10, 124/10, 51/11, 123/12, 93/13, 42/14, 44/15, 129/15, 192/15, 39/16 и 99/18).



4 Редовни извештаи

- 4.1.1 Сите извештаи и известувања што ги бара оваа Дозвола, операторот ќе ги испраќа до Надлежниот орган.
- 4.1.2 Операторот ќе даде извештај за параметрите од Табела Д2 во Додаток 2:
- а во однос на наведените емисиони точки;
 - б за периодите за кои се однесуваат извештаите наведени во Табела Д2 од Додаток 2 како што е утврдено во оваа Дозвола;
 - в давањето на податоци за вакви резултати и проценки како што може да биде барано од страна на формуларите наведени во тие Табели;
 - г испраќање на извештај до Надлежниот орган ќе се изврши во рок од 14 дена од денот на извршените мерења од акредитирана лабораторија.
 - д сите извештаи ќе бидат потпишани од страна на назначено овластено лице од инсталацијата.



5 Известувања

- 5.1.1 Операторот ќе го извести Надлежниот орган без одложување:
- а кога ќе забележи емисија на некоја супстанција која го надминува лимитот или критериумот на оваа Дозвола, наведен во врска со таа супстанција;
 - б кога ќе забележи фугитивна емисија што предизвикала или може да предизвика загадување, освен ако емитираната количина е многу мала да не може да предизвика загадување;
 - в кога ќе забележи некаква неисправност, дефект или престанок на работата на постројката или техниките, што предизвикало или има потенцијал да предизвика загадување; и
 - г било какво несакано дејство што предизвикало или има потенцијал да предизвика загадување.
- 5.1.2 Операторот ќе даде писмено известување што е можно побрзо, за секое од следниве:
- а перманентен престанок на работата на било кој дел или целата инсталација за кој/која се издава Дозволата;
 - б престанок на работата на некој дел или целата инсталација за која се издава Дозволата, со можност да биде подолг од 1 година;
 - в повторно стартување на работата на некој дел или целата инсталација за која што се издава Дозволата, по престанокот по известување според 5.1.3 (б), и
- 5.1.3 Операторот ќе даде писмено известување во рок од 14 дена пред нивното појавување, за следниве работи
- а било каква промена на трговското име на Операторот, регистарско име или адресата на регистарската канцеларија;
 - б промена на податоците за холдинг компанија на операторот (вклучувајќи и податоци за холдинг компанијата кога операторот станува дел од неа);
 - в за активности кога операторот оди во стечај склучува доброволен договор или е оштетен;

6 ЕМИСИИ

6.1 Емисии во воздух

6.1.1 Емисиите во воздух од точката (ите) на емисија наведени во Табела 6.1.1 ќе потекнуваат само од извор(и) во таа Табела.

Ознака на точка на емисија/мерно место опис	Извор	Локација на точката на емисија
A1	Испуст од пушница	N 41.98947 E 21.49665
A2	Испуст од пушница	N 41.98947 E 21.49665
A3	Испуст од пушница	N 41.98947 E 21.49665

6.1.2 Границите на емисиите во воздух за параметарот(рите) и точката(ите) на емисија наведени во Табелите 6.1.2-а, 6.1.2-б и 6.1.2-в нема да бидат пречекорени во соодветниот временски период.

6.1.3 Операторот ќе врши мониторинг на параметрите наведени во Табелите 6.1.2-а, 6.1.2-б и 6.1.2-в на точките на емисија и најмалку на фреквенции наведени во тие Табелите

Параметри	Ознака на точка на емисија A1 (Испуст од пушница)		Фреквенција на мониторинг
	До датум на издавање дозвола Концентрација (mg/Nm ³)	Од датум на издавање дозвола Концентрација (mg/Nm ³)	
ТОС (Вкупен органски јаглерод)	/	<50	Еднаш годишно
Вкупна прашина	/	Во зависност од масен проток 50/150	

Параметри	Ознака на точка на емисија A2 (Испуст од пушница)		Фреквенција на мониторинг
	До датум на издавање дозвола Концентрација (mg/Nm ³)	Од датум на издавање дозвола Концентрација (mg/Nm ³)	
ТОС (Вкупен органски јаглерод)	/	<50	Еднаш годишно
Вкупна прашина	/	Во зависност од масен проток 50/150	



Б - ИНТЕГРИРАНА ЕКОЛОШКА ДОЗВОЛА
Индустија за месни преработки СОЛЕТА ДОО Скопје

Табела 6.1.2-в : Граници на емисиите на воздух

Параметри	Ознака на точка на емисија А3 (Испуст од пушница)		Фреквенција на мониторинг
	До датум на издавање дозвола Концентрација (mg/Nm ³)	Од датум на издавање дозвола Концентрација (mg/Nm ³)	
ТОС (Вкупен органски јаглерод)	/	<50	Еднаш годишно
Вкупна прашина	/	Во зависност од масен проток 50/150	

- 6.1.5 Операторот ќе врши редовен мониторинг на емисии во амбиентниот воздух на начин претставен во документот: Барање за добивање Б-Интегрирана еколошка дозвола бр.17-2185/1 од 28.02.2020 година, Прилог XI.
- 6.1.6 Емисиите кои потекнуваат од инсталацијата не треба да содржат нападен мирис надвор од границите на инсталацијата.
- 6.1.8 Емисиите во воздухот, освен пареа и кондензирана водена пареа, не треба да содржат капки на перзистентна магла и перзистентен чад.
- 6.1.9 Емисиите не треба да содржат видлив чад. Ако поради причини на одржување, емисиите на чад се предизвикани од повторно стартување од ладно, истото не треба да трае подолго од 20 минути во било кој период од 8 часови и сите практични чекори треба да се превземат да се минимизира емисијата.
- 6.1.10 Во инсталацијата нема емисии од котли.
- 6.1.11 Операторот редовно ќе ги одржува и чисти димоводните канали согласно Правилник за одржување во исправна состојба на оџаците, димоводните уреди, системите за воздух, системите за воздушно и водено греење, огништа-котли за парно греење во објекти, како и во индустриски и занаетчиски постројки (Службен Весник на РМ бр.146/10).

6.2 Емисии во почва

- 6.2.1 Нема емисии во почва согласно Прилог VII од Барањето за добивање Б интегрирана еколошка дозвола бр.17-2185/1 од 28.02.2020 година.
- 6.2.2 Операторот ќе го извести Надлежниот орган за секоја непредвидена емисија во почвата.



Б - ИНТЕГРИРАНА ЕКОЛОШКА ДОЗВОЛА
Индустија за месни преработки СОЛЕТА ДОО Скопје

Табела 6.2.1 : Точки на емисија/мерни места во почва		
Ознака на точка на емисија/мерно место	Извор	Фреквенција на мониторинг
	Нема емисии во почва	

6.3 Емисии во вода (различни од емисиите во канализација)

- 6.3.1 Нема емисии во површински води, а видно од Барање за добивање Б интегрирана еколошка дозвола бр.17-2185/1 од 28.02.2020 година, Прилог VII .

Табела 6.3.1 : Точки на емисија во вода		
Ознака на точка на емисија	Извор	Количество
	Нема емисии во вода	

- 6.3.2 Границите за емисиите во вода за параметарот(рите) и точката(ите) на емисија поставени во Табела 6.3.2, нема да бидат пречекорени во соодветниот временски период. Со оглед на тоа што нема емисии во вода, табелата 6.3.2 не е пополнета.
- 6.3.3 Временските периоди од 6.3.2 соодветствуваат на оние од прифатената програма за подобрување од поглавјето 8 од оваа дозвола. Со оглед на тоа што нема емисии во вода, табелата 6.3.2 не е пополнета.
- 6.3.4 Операторот ќе изведува мониторинг на параметрите наведени во Табела 6.3.2, на точките на емисија и најмалку на фреквенции наведени во таа Табела. Со оглед на тоа што нема емисии во вода, табелата 6.3.2 не е пополнета.



Б - ИНТЕГРИРАНА ЕКОЛОШКА ДОЗВОЛА
Индустија за месни преработки СОЛЕТА ДОО Скопје

Табела 6.3.2 : Граници на емисија во вода					
Параметар	Точка на емисија		Точка на емисија		Фреквенција на мониторинг
	До (датум)	Од (датум)	До (датум)	Од (датум)	
	Вредност	Вредност	Вредност	Вредност	

- 6.3.5 Не смее да има емисии во вода од страна на инсталацијата за која се издава дозволата, на било која супстанција пропишана за вода за која нема дадено граници во Табела 6.3.2, освен за концентрации кои не се поголеми од оние кои веќе ги има во водата. Со оглед на тоа што нема емисии во вода, табелата 6.3.2 не е пополнета.
- 6.3.6 Операторот ќе зема примероци и ќе врши мониторинг на местото на испустот (наведи) со (наведи) фреквенција – неприменливо со оглед на тоа што нема емисии во вода од предметата инсталација на Операторот.
- 6.3.7 Операторот ќе го извести Надлежниот орган за секоја непредвидена емисија во површинските води.



6.4 Емисии во канализација

6.4.1 Емисиите во канализација од точката(ите) на емисија наведени во Табела 6.4.1 ќе потекнуваат само од извор(ите) наведени во таа Табела.

Табела 6.4.1 : Точки на емисија во канализација		
Ознака на точката на емисија	Извор	Канализација
N 41.9897660 ⁰ E 21.4968620 ⁰	Отпадна технолошка вода	После таложење во таложникот се испушта во канализација

6.4.2 Границите на емисиите во канализација за параметарот(рите) и точките на емисија поставени во Табела 6.4.2 нема да бидат пречекорени во соодветниот временски период.

6.4.3 Временските периоди од 6.4.2 соодветствуваат на табела 2 од Правилникот за условите, начинот и граничните вредности на емисија за испуштањето на отпадните води по нивно пречистување, начинот на нивно пресметување, имајќи ги во предвид посебните барања за заштита на заштитните зони (Службен Весник на РМ бр.81/11)

Табела 6.4.2: Граници на емисии во канализација					
Параметар	Точка на емисија N 41.9897660⁰ E 21.4968620⁰				Фреквенција на мониторинг
	До (датум)		Од (датум)		
Температура °C	До датумот на издавање на дозвола	40	Од датумот на издавање на дозволата	40	Согласно важечките подзаконски акти Два пати годишно
pH		6,5-9,5		6,5-9,5	
Суспендирани материји (mg/l)		/		/	
Талог (mg/l)		20		20	
Тешко растворливи липофилни честички (mg/l)		150		150	
ХПК (mg/l)		700		700	
БПК (mg/l)		250		250	
Апсорбилни органски халогени (mg/l)		0.5		0.5	
Хлор вкупен (mg/l)		0.4		0.4	
Вкупен азот (mg/l)		/		/	
Амониум (mg/l)		б)		б)	
Фосфор вкупен (mg/l)		/		/	



Б - ИНТЕГРИРАНА ЕКОЛОШКА ДОЗВОЛА
Индустија за месни преработки СОЛЕТА ДОО Скопје

- 6.4.4 Операторот ќе врши мониторинг на параметрите наведени во Табела 6.4.3 на точките на емисија и не поретко од наведеното во Табела. Операторот до надлежниот орган, редовно ќе доставува извештај за годишна количината на отпадна вода испуштена во канализацискиот систем.
- 6.4.5 Согласно важечката законска и подзаконска регулатива, операторот поседува Договор за собирање, одведување и прочистување на урбана отпадна вода со ЈП “Водовод и Канализација” – Скопје.
- 6.4.6 Нема да има испуштање на било какви супстанции кои може да предизвикаат штета на канализацијата или да имаат влијание врз нејзиното одржување согласно член 23 од Законот за снабдување со вода за пиење и одведување на урбани отпадни води („Службен весник на Република Македонија“ бр.68/04, 28/06, 103/08).

Табела 6.4.3 Мониторинг на канализација		
Параметар	Точка на емисија	Фреквенција на мониторинг
Температура °C	N 41.9897660 ⁰ E 21.4968620 ⁰	Согласно важечките подзаконски акти Два пати годишно
pH		
Суспендирани материи (mg/l)		
Талог (mg/l)		
Тешко растворливи липофилни честички (mg/l)		
ХПК (mg/l)		
БПК (mg/l)		
Апсорбилни органски халогени (mg/l)		
Хлор вкупен (mg/l)		
Вкупен азот (mg/l)		
Амониум (mg/l)		
Фосфор вкупен (mg/l)		

- 6.4.7 Не смее да има емисии во канализација од страна на инсталацијата за која се издава дозволата, на било која супстанција пропишана за вода за која нема дадено граници во Табела 6.4.2, освен за концентрации кои не се поголеми од оние кои веќе ги има во водата.
- 6.4.8 Доколку се констатираат надминувања на некој од наведените параметри, Операторот е должен да превземе активности за намалување на надминатите гранични вредности.

6.5 Емисии на топлина

- 6.5.1 Нема термално испуштање кое ќе влијае врз животната средина.



6.6 Емисии на бучава и вибрации

- 6.6.1 Емисиите на бучава од локацијата на инсталацијата треба да бидат во согласност со стандардите пропишани со националното законодавство - Одлука за утврдување во кои случаи и под кои услови се смета дека е нарушен мирот на граѓаните од штетна бучава („Службен весник на Република Македонија“ бр. 1/09), Правилникот за локациите на мерните станици и мерните места („Службен весник на Република Македонија“ бр. 12/08) и Правилник за гранични вредности на нивото на бучава во животната средина („Службен весник на Република Македонија“ бр. 147/08), табела 6.6.1

	Преку ден	Преку ноќ	Се однесува на
Подрачје со IV степен на заштита од бучава	70	60	Постоечката локација на инсталацијата на Операторот

Параметри	Мерни места:		Фреквенција на мониторинг
	Од (датум)		
	ММ1: N 41 ⁰ 58' 57.45" E 21 ⁰ 26' 59.85" ММ2: N 41 ⁰ 58' 54.81" E 21 ⁰ 26' 57.58" ММ3: N 41 ⁰ 58' 55.6" E 21 ⁰ 26' 58.8" ММ4: N 41 ⁰ 58' 55.0" E 21 ⁰ 27' 03.1"		
	Од (датум)		L(dB)
L д	Од денот на издавање на дозволата	≤ 70	Еднаш годишно
L в	Од денот на издавање на дозволата	≤ 70	Еднаш годишно
L н	Од денот на издавање на дозволата	≤ 60	Еднаш годишно

- 6.6.2 Операторот ќе врши мерење на нивоата на бучавата на локацијата еднаш годишно на мерните места определени во табела 6.6.2.
- 6.6.3 Нивото на емисиите на бучавата нема да ја надмине границата од 70 dB (преку ден) и 60 dB (преку ноќ) надвор од локацијата на инсталацијата, согласно пропишаната граница на дозволена бучава во Правилникот за гранични вредности на нивото на бучава во животната средина („Службен весник на РМ“ бр. 147/08) и Одлуката за утврдување во кои случаи и под кои услови се смета дека е нарушен мирот на граѓаните од штетна бучава („Службен весник на Република Македонија“ бр. 1/09) (согласно табела 6.6.2).

7 Пренос од пречистителна станица за отпадни води



8 Програма за подобрување

- 8.1.1 Операторот ќе ги спроведе договорените мерки наведени во Табела 8.1.1, заклучно со датумот наведен во таа табела и ќе испрати писмено известување до Надлежниот орган за датумот кога било комплетирана секоја мерка, во рок од 14 дена од завршувањето на секоја од тие мерки.

Табела 8.1.1 : Програма за подобрување

Ознака	Мерка	Датум на завршување
8.1	Промена на медиум на ладење од фреон R404 со CO₂ на сите ладилници	Декември 2020 година

- 8.1.2 Операторот ќе ја спроведува програмата за подобрување која е составен дел на барањето онака како што е писмено договорено со Надлежниот орган.

9 Договор за промени во пишана форма

- 9.1.1 Кога својството или како што е друго договорено на писмено се користи со услов од дозволата, Операторот ќе бара таков договор на следниот начин:
- а Операторот ќе му даде на Надлежниот орган писмено известување за деталите на предложената промена, означувајќи го релевантниот(те) дел(ови) од оваа Дозвола и
 - б Ваквото известување ќе вклучува проценка на можните влијанија на предложената промена (вклучувајќи создавање отпад) како ризик за животната средина од страна на инсталацијата за која се издава Дозволата.
- 9.1.2 Секоја промена предложена според условот 9.1.1 и договорена писмено со Надлежниот орган, може да се имплементира само откако Операторот му даде на Надлежниот орган претходно писмено известување за датата на имплементација на промената. Почнувајќи од тој датум, Операторот ќе ја управува инсталацијата согласно таа промена и за секој релевантен документ што се однесува за тоа, дозволата ќе мора да се дополнува.
- 9.1.3 Сите позначајни промени во инсталацијата или работите поврзани со неа, а кои се од типот на:
- Материјална промена или зголемување на
 - Природата или количината на било која емисија
 - Системите за намалување/третман или преработка
 - Опсег на процесите што се изведуваат
 - Горивата, суровините, меѓупродуктите, продуктите или создадениот отпад, или
 - Било каква промена на:
 - Инфраструктурата
 - Управувањето со локацијата или контрола на несакано еколошко влијание врз животната средина

Ќе се изведуваат или ќе започнат со претходно известување за тоа и во договор со Надлежниот орган.

10 Додаток 1

10.1 Писмена потврда за условот 5.1.1 (известувања), согласно условот 5.1.2

Овој Додаток ги прикажува информациите што Операторот треба да ги достави до Надлежниот орган за да го задоволи условот 5.1.2 од оваа Дозвола.

Мерните единици користени во податоците прикажани во делот А и Б треба да бидат соодветни на условите на емисијата. Онаму каде што е можно, да се направи споредба на реалната емисија и дозволените граници на емисијата.

Ако некоја информација се смета за доверлива, треба да биде одделена од оние што не се доверливи, поднесена на одделен лист заедно со барање за комерцијална доверливост во согласно со Законот за животна средина.

Потврдата треба да содржи

Дел А

- Име на операторот.
- Број на дозвола.
- Локација на инсталацијата.
- Датум на доставување на податоци.
- Време, датум и локација на емисијата.
- Карактеристики и детали на емитираната(ите) супстанција(и), треба да вклучува :
- Најдобра проценка на количината или интензитетот на емисија, и времето кога се случила емисијата.
- Медиум на животната средина на кој што се однесува емисијата.
- Превземени или планирани мерки за стопирање на емисијата.

Дел Б

- Други попрецизни податоци за предметот известен во Делот А
 - Превземени или планирани мерки за спречување за повторно појавување на истиот проблем.
 - Превземени или планирани мерки за исправување, лимитирање или спречување на загадувањето или штетата на животната средина што може да се случи како резултат на емисијата.
 - Датуми на сите известувања од Делот А за време на претходните 24 месеци.
-
- Име
 - Потпис
 - Изјава дека потпишаниот е овластен да потпишува во име на операторот.
 - Пошта.....
 - Датум

11 Додаток 2

11.1 Извештаи за податоците од мониторингот

Параметрите за кои извештаите ќе бидат направени, согласно условите 4.1.2 од оваа Дозвола, се наведени подолу

Параметар	Точка на емисија	Период за давање извештаи	Почеток на периодот
Мониторинг на емисии во атмосфера	Испуст од пушници (A1: A2: A3)	Еднаш годишно	По издавањето на Дозволата Март-Април
Мониторинг на емисии во канализација	Испуст во канализациски систем	Два пати годишно	По издавањето на Дозволата Март-Април Октомври-Ноември
Мониторинг на бучава	MM1;MM2;MM3;MM4	Еднаш годишно	По издавањето на Дозволата Март-Април
Евиденција на инциденти	На место на инцидентот	Во рок од 24 часа од настанот на инцидентот	Во рок од 24 часа од настанот на инцидентот

