

Град Скопје

ГРАД СКОПЈЕ - QYTETI I SHKUPIT
Бр. Nr. 08-1876/2
21.02.2023 20
СКОПЈЕ-ШКУР

Б - ИНТЕГРИРАНА ЕКОЛОШКА ДОЗВОЛА

МИС ГЛОБУС ДОО експорт-импорт
Скопје-Подружница бр.1
ул."Воин Драшкоци" бб
1000 Скопје

Број на Дозвола: 08-239/13

Б – ИНТЕГРИРАНА ЕКОЛОШКА ДОЗВОЛА
"МИС ГЛОБУС" ДОО Скопје

Содржина

Содржина	2
Вовед	3
Краток опис на инсталацијата регулирана со оваа дозвола	4
Комуникација	8
Доверливост	8
Промени во дозволата	9
Преглед на барани и доставени документи	11
Б-интегрирана еколошка дозвола	12
1 Услови	12
1.1 Инсталацијата за која се издава дозволата	16
2 Работа на инсталацијата	16
2.1 Техники на управување и контрола	17
2.2 Суровини (вклучувајќи и вода)	19
2.3 Ракување и складирање на отпадот	21
2.4 Преработка и одлагање на отпад	22
2.5 Спречување и контрола на хаварии	23
2.6 Мониторинг	24
2.7 Престанок со работа	25
2.8 Инсталации со повеќе оператори	26
3 Документација	28
4 Редовни извештаи	29
5 Известувања	30
6 Емисии	30
6.1 Емисии во воздух	32
6.2 Емисии во почва	32
6.3 Емисии во вода (различни од емисиите во канализација)	32
6.4 Емисии во канализација	35
6.5 Емисии на топлина	35
6.6 Емисии на бучава и вибрации	38
7 Пренос од пречистителна станица за отпадни води	39
8 Програма за подобрување	40
9 Договор за промени во пишана форма	41
10 Додаток 1	41
10.1 Писмена потврда за условот 5.1.1 (известувања), согласно условот 5.1.2	42
11 Додаток 2	42
11.1 Извештаи за податоците од мониторингот	42



Б – ИНТЕГРИРАНА ЕКОЛОШКА ДОЗВОЛА
"МИС ГЛОБУС" ДОО Скопје

Вовед

Овие воведни белешки не се дел од Дозволата.

Следната Дозвола е издадена согласно Законот за животната средина ("Службен весник на Република Македонија" бр.53/05, 81/05, 24/07, 159/08, 83/09, 48/10, 124/2010, 51/11, 123/12,93/13, 42/14, 44/15, 129/15, 192/15, 39/16 и 99/18 и "Службен весник на Република Северна Македонија" бр.89/22 и 171/22) за работа на инсталацијата што извршува една или повеќе активности наведени во Уредбата за определување на активностите на инсталациите за кои се издава интегрирана еколошка дозвола односно дозвола за усогласување со оперативен план и временски распоред за поднесување на барање за дозвола за усогласување со оперативен план ("Службен весник на Република Македонија" бр.89/05), до одобреното ниво во Дозволата.



Б – ИНТЕГРИРАНА ЕКОЛОШКА ДОЗВОЛА
"МИС ГЛОБУС" ДОО Скопје

Краток опис на инсталацијата регулирана со оваа Дозвола

Друштво за производство и трговија МИС ГЛОБУС ДОО експорт-импорт Скопје – Подружница бр.1 Скопје е компанија за производство, откуп и промет на месо и сувомеснати производи.

Инсталацијата МИС ГЛОБУС е лоцирана на улица Воин Драшкоци бб, Општина Горче Петров, на катастарска парцела 7933/1, со повеќе сопственици меѓу кои е и МИС ГЛОБУС. Површината на целата парцела на која се наоѓа инсталацијата изнесува 12185 m² согласно Имотен лист број 9236 за КО Горче Петров 4 – Влае.

Од вкупна површина на парцелата со Имотен лист број 9236 од 12185 m², инсталацијата МИС ГЛОБУС ги користи 2721 m² и тоа со објектите и нивните квадратури:

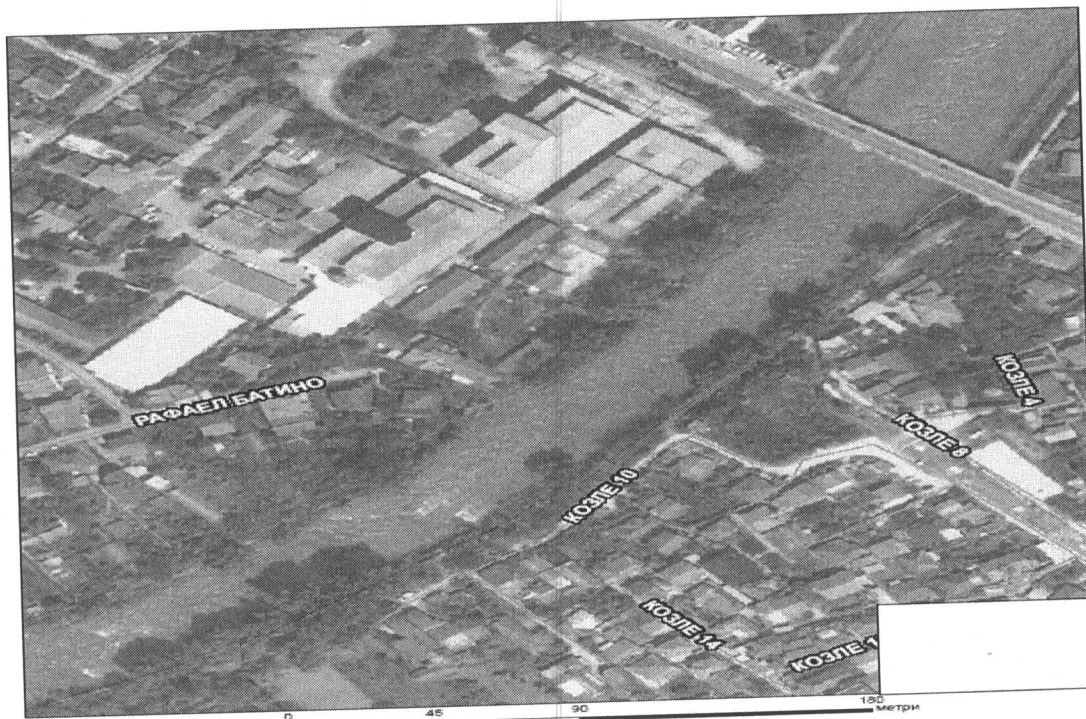
- зграда 4 со површина од 4328 m², Имотен лист број 102285
 - зграда 22 со површина од 447 m², Имотен лист број 102533 и
 - зграда 23 со површина од 212 m² Имотен лист број 102533
- или вкупна површина од 4987 m².



ГРАД СКОПЈЕ
ул. Илинденска бб

Размер: 1:1774

Увид во Генералниот урбанистички план на град Скопје



Во непосредна близина на инсталацијата на северозапад се наоѓа КАМ маркет Влае (на оддалеченост од 322m), лабораториите на компанијата Фармахем (на оддалеченост од 590m), Клиниката Горче Петров (на оддалеченост од 1,3km), на север се наоѓа кафулето Кино Влае (на оддалеченост од 535m), Основното училиште „Димо Хаџи Димов“ (на оддалеченост од 405m), поранешната фабрика Купром (на оддалеченост од 30m), стоматолошката ординација Био Дентал (на оддалеченост од 150m), на североисток се наоѓа супермаркетот Тинекс (на

4



Град Скопје

Дозвола бр. 08-239/13

Б – ИНТЕГРИРАНА ЕКОЛОШКА ДОЗВОЛА
"МИС ГЛОБУС" ДОО Скопје

оддалеченост од 140m), трговскиот центар Скопје Сити Мол (на оддалеченост од 1,3km), на исток се наоѓа реката Вардар (на оддалеченост од 70m), на југозапад се наоѓа кетеринг компанијата Далма Фуд (на оддалеченост од 55m), Ресторанот за венчавки Вила Веранда (на оддалеченост од 770m) и на југоисток се наоѓа фармацевтската компанија Реплек (на оддалеченост од 425m). Првите станбени објекти на север се наоѓаат на оддалеченост од 88 m, на исток на оддалеченост од 130 m, на југ на оддалеченост од 20 m и на запад на оддалеченост од 63 m.

Производството на сувомеснати производи се одвива во современ и автоматизиран погон на три спрата (приземје I и II кат), кој е пуштен во работа во 2001 година. Технолошкиот процес се одвива преку автоматизирани и затворени постројки (произведени 1999/2000 година) наменети за производство на сувомеснати производи и тоа: салами, колбаси, качени производи (врат, печеница и други), трајни производи (чајна и бечка салама, пршута и други), како и конзервирани производи. Проектираниот капацитет на производниот погон на инсталацијата е од 20 до 30 т/ден производство, но во сегашни услови погонот работи со капацитет од околу 5 т/ден.

Производниот процес започнува во просторот за конфекционирање (приземје) каде доаѓа влезната суровина (замрзнато месо – пилешко, говедско или свинско) од магацинот (просторија за одмрзнување) и од ладилниците.

Суровината (месото) се обработува на работните маси (одмрзнато месо) или се меле со машината за замрзнато месо (блокови од замрзнато месо). Потоа во зависност од видот на производот се разгранува на качени производи (врат, печеница и сл.) и колбасичарски производи.

Суровината за качени производи откако ќе се обработи на машина за инјектирање, се тумблира во тумблер сала на машини т.н. тумблери и се носи во просторија за термичка обработка. Суровината за колбасичарски производи се носи во кутер сала и обработува на кутер, потоа се носи во колбасичара на машините за полнење и како колбаси или салами се носи на термичка обработка.

За остварување на технолошкиот процес на термичка обработка на месото инсталирани се шест комори. Преработените меса се ставаат во термокоморите каде се одвива процес на термичка обработка на температура над 72 °C и може да трае зависно од производот од 2 до 6 h. Термички обработените производи се ладат, се пакуваат, се складираат во магацин и преку дистрибутивната рампа се изнесуваат од објектот.

Производите кои се пакуваат во вакумско пакување (колбаси) се носат со лифт на први кат во просторијата за пакување, се пакуваат со тиромат, машина за вакумирање и машина за термоеластична фолија, од каде понатаму се носат во магацин односно дистрибутивна рампа. Трајните производи после обработката во просториите на приземјето се носат во клима коморите на зреење на првиот кат. Времетраењето на зреење на трајните производи се движи од 7 – 20 дена во зависност од видот на производот, а потоа се носат во просторијата за пакување, од каде понатаму се носат во магацин.

Суровините за производство на конзерви после обработката во просториите на приземјето, се носат на први кат во просторијата за конзервирање. Тука се полнат конзервите, се стерилизираат и како готови се складираат во магацинот за конзерви.

Готовиот производ од приземје со помош на товарна платформа лифт се качува на втор кат каде се врши пакувањето. Тенко исечениот производ оди на пакување на некоја од машините за вакумирање, а потоа спакуваниот производ се носи во комората за ладење и се пакува во картонски кутии. Понатаму, повторно со лифтот се носи на приземје и е спремен за испорака.

Според природата на технолошкиот процес во инсталацијата, како извори на емисии се појавуваат: Цврст и течен отпад; Емисии во атмосферата; Емисии во канализација; Емисии на бучава.

Во инсталацијата МИС ГЛОБУС се вработени 45 извршители кои распоредени по сектори ја даваат следната табела:

5

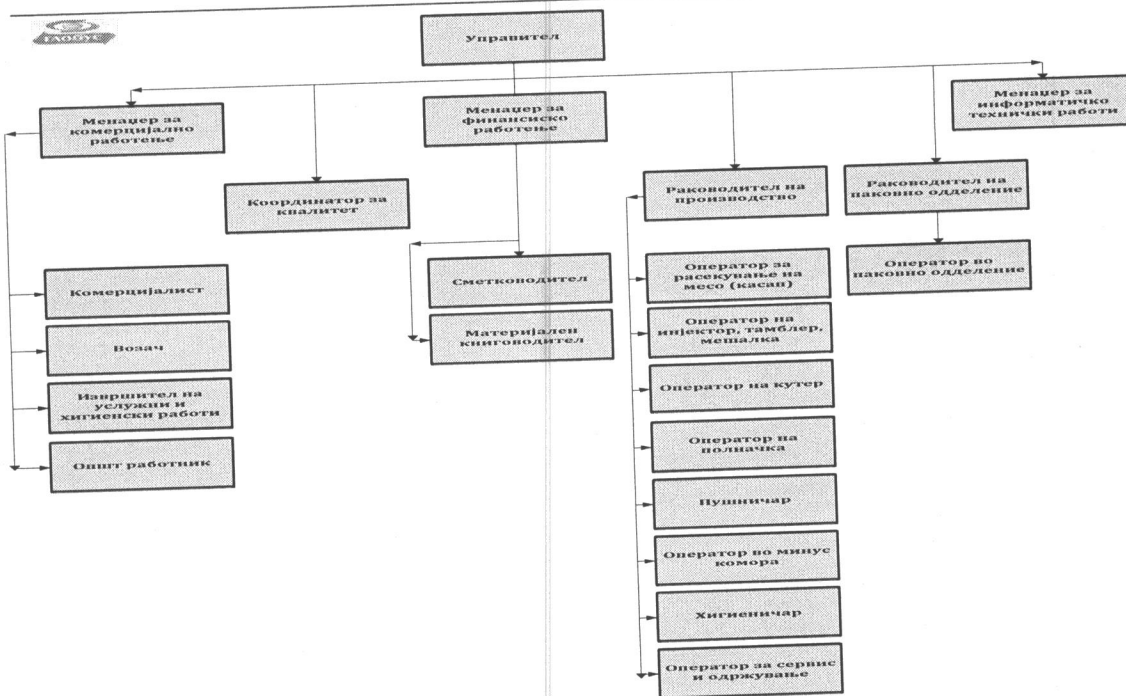


**Б – ИНТЕГРИРАНА ЕКОЛОШКА ДОЗВОЛА
"МИС ГЛОБУС" ДОО Скопје**

Работно место	Број на извршители	Степен на образование
Управител(Директор)	1	ССС
Менаџер за комерцијално работење	1	ССС
Комерцијалист	3	ССС
Возач	3	ССС
Општ работник	1	ССС
Менаџер за финансиско работење	1	ВСС
Сметководител	1	ССС
Материјален сметководител	1	ССС
Менаџер за информатичко технички работи	1	ВСС
Координатор за обезбедување квалитет	1	ВСС
Раководител на производство	1	ССС
Оператор за расекување на месо	2	ССС
Оператор на инјектор, тамблер, мешалка	2	ССС/ВСС
Оператор на кутер	1	ССС
Оператор на полначка	5	ССС
Пушничар	1	ССС
Оператор во минус комора	1	ССС
Хигиеничар	1	ССС
Оператор за сервис и одржување	1	ССС
Раководител на паковно одделение	1	ВСС
Оператори во паковно одделение	15	ВСС/ССС

ОРГАНИЗАЦИОНА ШЕМА

Страна 1 од 1



Датум на изработка: 17.06.2019 год.



Б – ИНТЕГРИРАНА ЕКОЛОШКА ДОЗВОЛА
"МИС ГЛОБУС" ДОО Скопје

Други интегрирани дозволи поврзани со оваа инсталација		
Сопственик на дозволата	Број на дозвола	Дата на издавање
ДПТ МИС ГЛОБУС ДОО експорт-импорт Скопје	Б-ИЕД бр.15/08-1648	30.04.2015 година

Заменети дозволи/Согласности/Овластувања поврзани со оваа инсталација		
ДПТ МИС ГЛОБУС ДОО експорт-импорт Скопје	Референтен број	Дата на издавање
	/	/



Комуникација

Доколку сакате да комуницирате со Надлежниот орган во врска со оваа Дозвола, Ве молиме наведете го бројот на Дозволата. За било каква комуникација, контактирајте го Град Скопје на адреса: **Бул.Илинден бр.82, 1000 Скопје, Република Северна Македонија.**

Доверливост

Дозволата го обврзува Операторот да доставува податоци до Надлежниот орган.

Надлежниот орган ќе ги стави податоците во општинските регистри, согласно одредбите на Законот за животната средина. Доколку Операторот смета дека било кои од обезбедените податоци се деловно доверливи, може да се обрати до Надлежниот орган да ги из земе истите од регистарот согласно Законот за животната средина. За да му овозможи на Надлежниот орган да определи дали податоците се деловно доверливи, Операторот треба истите јасно да ги дефинира и да наведе јасни и прецизни причини поради кои бара изземање. Операторот може да наведе кои документи или делови од нив ги смета за деловно или индустриски доверливи, согласно Законот за животната средина, член 55 став (2) точка 4. Операторот ќе ја наведе и причината поради која Надлежниот орган треба да одобри доверливост. Податоците и причината за доверливост треба да бидат приложени кон барањето за интегрирана еколошка дозвола во посебен плик.

Промени во Дозволата

Оваа Дозвола може да се менува во согласност со Законот за животната средина.

Доколку Дозволата овластува изведување на посебни активности од областа на управување со отпад, тогаш е потребно да се приложи уверение за положен стручен испит за управител со отпад на лицето задолжено за таа активност.



Б – ИНТЕГРИРАНА ЕКОЛОШКА ДОЗВОЛА
"МИС ГЛОБУС" ДОО Скопје

Преглед на барани и доставени документи

Предмет	Датум	Коментар
Барање за Б-интегрирана еколошка дозвола бр.17-11500/1	17.12.2021 година	Доставено
Пресметка и Налог за плаќање на надоместок при поднесување на барање бр.17-239/1	12.01.2022 година	Доставено до Оператор
Доказ за извршена уплата на Налог при поднесување на барање бр.17-239/2	04.02.2022 година	Доставено
Заклучок за барање податоци бр.08-239/3	17.03.2022 година	Со заклучок се бараше дополнување на барањето од Операторот
Дополнување на барање по заклучок бр.17-239/4	29.04.2022 година	Со заклучок бр.08-239/3 се бараше дополнување на барањето од Операторот
Записник од извршен увид бр.17-239/5	13.05.2022 година	Извршен е увид на инсталацијата од Надлежниот орган
Заклучок за барање податоци бр.08-239/6	06.06.2022 година	Со заклучок се бараше дополнување на барањето од Операторот
Дополнување на барање по заклучок бр.17-239/7	27.07.2022 година	Со заклучок 08-239/6 се бараше дополнување на барањето од Операторот
Објава на барањето во дневен печат и на веб страна	08.08.2022 година	Објавено е барањето во дневен печат и на веб страна на Град Скопје
Достава на комплетно барање до Општина Ѓорче Петров бр.17-239/8	08.08.2022 година	Доставено е комплетно барање за Б-интегрирана еколошка дозвола до Општина Ѓорче Петров за мислење
Допис за достава на огласи објавени во дневен печат бр.17-239/9	09.08.2022 година	Операторот достави доказ за објава на барањето во дневен весник Вечер и Коха
Нацрт Б-интегрирана еколошка дозвола бр.08-239/10	26.09.2022 година	Изготвена



Б – ИНТЕГРИРАНА ЕКОЛОШКА ДОЗВОЛА
"МИС ГЛОБУС" ДОО Скопје

Објава на Нацрт дозволата во дневен печат и на веб страна	26.09.2022 година	Објавена е Нацрт дозволата во дневен печат и на веб страна на Град Скопје
Доставување на Нацрт дозволата до Операторот бр.17-239/11	26.09.2022 година	Доставено до Операторот
Достава на огласи за објавување на Нацрт дозволата во дневен печат	27.09.2022 година	Операторот достави доказ за објавување на Нацрт дозволата во дневен печат Вечер и Коха
Записник од извршен увид бр.17-239/12	27.10.2022 година	Извршен е увид на инсталацијата од Надлежниот орган
Б - интегрирана еколошка дозвола бр.08-239/13		Изготвена
Решение за издавање на Б-интегрирана еколошка дозвола бр.08-239/14		Донесено



Б - интегрирана еколошка дозвола

Дозвола бр.08-239/13

Град Скопје во рамките на својата надлежност во согласност со член 95 од Законот за животната средина ("Службен весник на Република Македонија" бр.53/05, 81/05, 24/07, 159/08, 83/09, 48/10, 124/2010, 51/11, 123/12,93/13, 42/14, 44/15, 129/15, 192/15, 39/16 и 99/18 и "Службен весник на Република Северна Македонија" бр.89/22 и 171/22), го овластува

МИС ГЛОБУС ДОО Скопје

Со регистрирано седиште на
Адреса: ул.,,"Воин Драшкоци" бб
Општина: Горче Петров
Поштенски број, Град: 1000 Скопје
Држава: Република Северна Македонија

Број на регистрација на компанијата: 4142004

да раководи со Инсталацијата

Целосен назив на инсталацијата: Друштво за производство и трговија МИС ГЛОБУС ДОО
експорт-импорт Скопје-Подружница бр.1 Скопје
Адреса: ул.,,"Воин Драшкоци" бб
Општина: Горче Петров
Поштенски број, Град: 1000 Скопје
Држава: Република Северна Македонија

во рамките на Дозволата и условите во неа.



Градоначалник на Град Скопје

Данела Арсовска

Датум

21. 02. 2023



**Б – ИНТЕГРИРАНА ЕКОЛОШКА ДОЗВОЛА
"МИС ГЛОБУС" ДОО Скопје**

1 Услови

1.1 Инсталација за која се издава Дозволата

1.1.1 Операторот е овластен да изведува активности и/или поврзани активности наведени во Табела 1.1.1

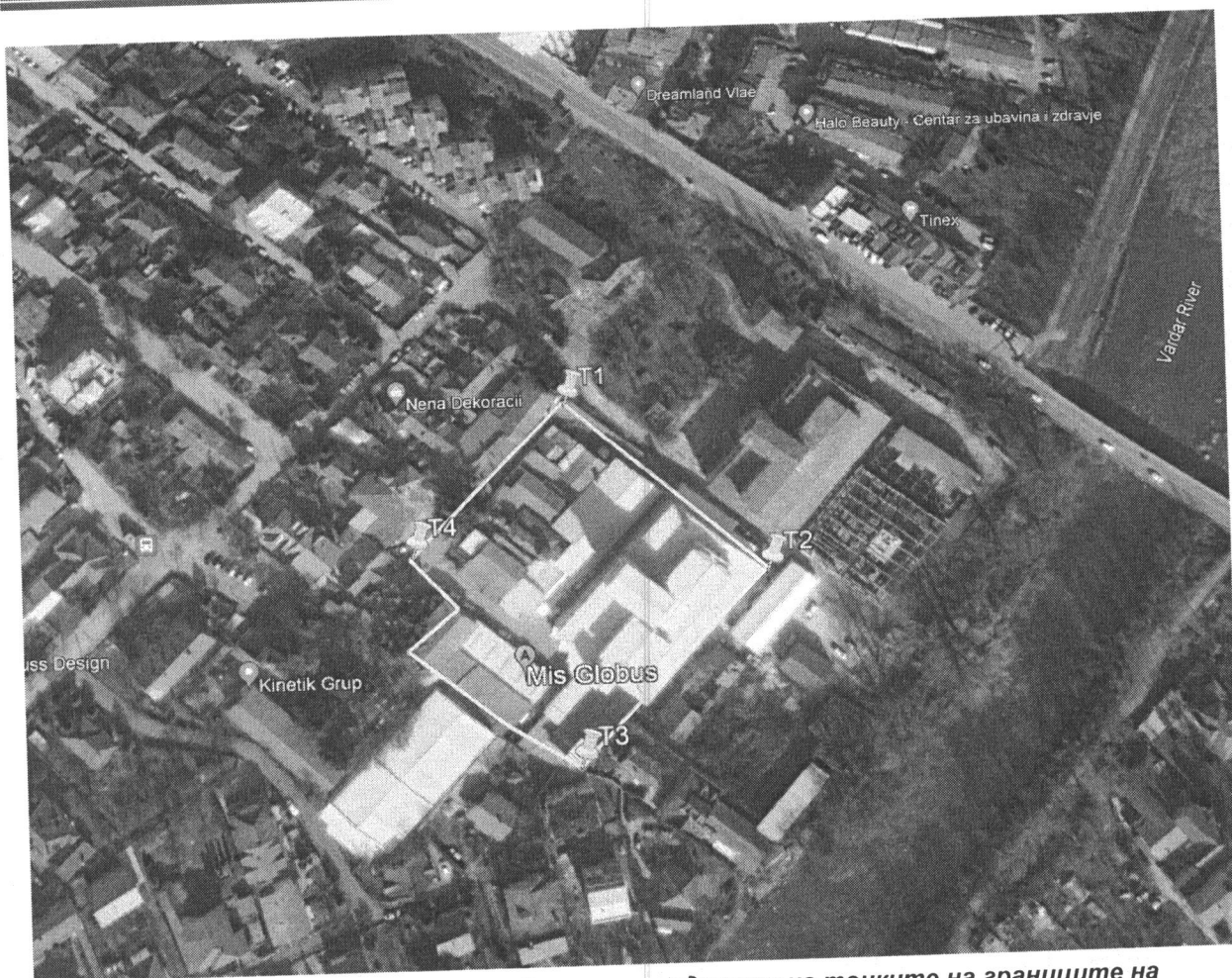
Табела 1.1.1		
Активност од Прилог 2 од Уредбата за определување на активности на инсталации за кои се издава интегрирана еколошка дозвола односно дозвола за усогласување со оперативен план и временски распоред за поднесување на барање за дозвола за усогласување со оперативен план	Опис на наведената активност	Граници на наведената активност
6. Останати активности 6.4 Обработка и преработка наменети за производство на храна од животински суровини (освен млеко) со капацитет на готови производи од 5 до 75 t/ден.	Производство на суомеснати производи со проектиран капацитет од 20-30 t/ден.	Активностите на инсталацијата ќе се одвиваат само во границите како што се наведени во Табела 1.1.2 и нема да го надмине проектираниот капацитет

1.1.2 Активностите во условите во Табела 1.1.1 ќе се одвиваат само во границите на локацијата на инсталацијата, прикажана на Табела 1.1.2

Табела 1.1.2	
Документ	Место во документацијата
Барање за Б-интегрирана еколошка дозвола бр.17-11500/1 од 17.12.2021 година	Локација на инсталацијата N: 42,001622° E: 21,375026° N: 42,001072° E: 21,375748° N: 42,000527° E: 21,375093° N: 42,001144° E: 21,374466°
Дополнување на барање за Б-интегрирана еколошка дозвола бр.17-239/4 од 29.04.2022 година	
Дополнување на барање за Б-интегрирана еколошка дозвола бр.17-239/7 од 27.07.2022 година	



Б – ИНТЕГРИРАНА ЕКОЛОШКА ДОЗВОЛА
"МИС ГЛОБУС" ДОО Скопје



Мапа на Локација на инсталацијата со координати на точките на границите на инсталацијата:

(T1: N:42,001622° E:21,375026° на северната страна; T2: N:42,001072° E:21,375748° на источната страна; T3: N:42,000527° E:21,375093° на јужната страна; T4: N:42,001144° E:21,374466° на источната страна)

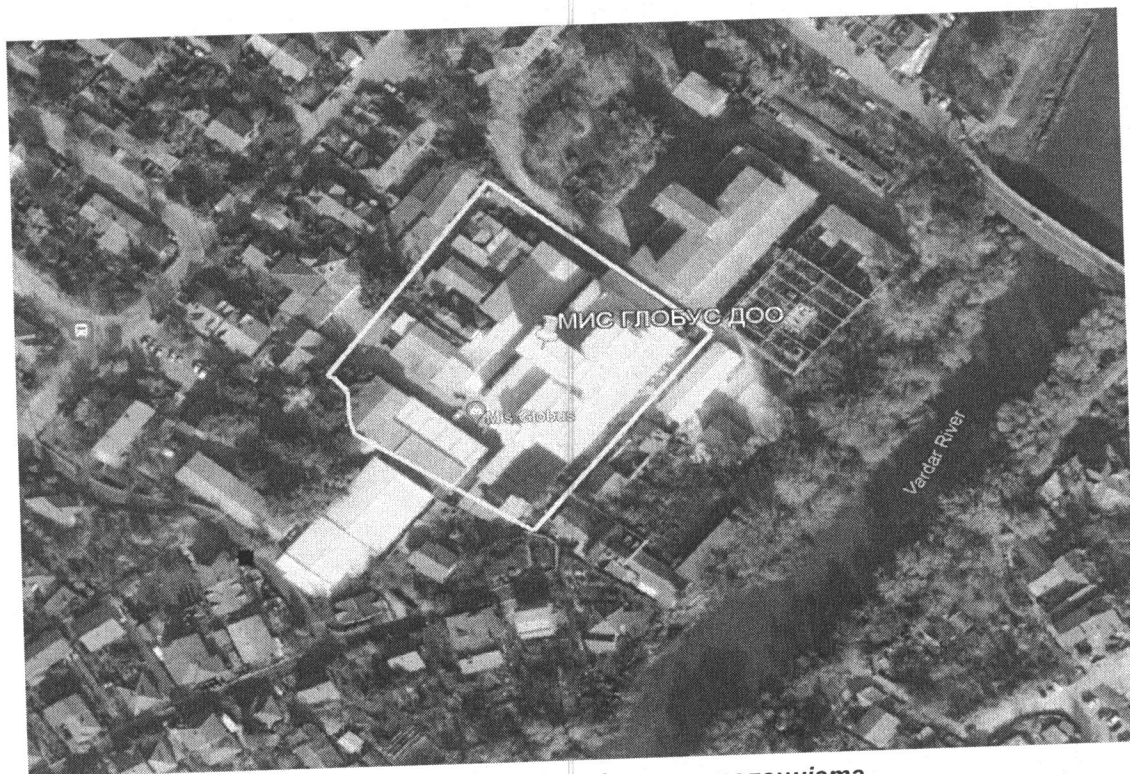
- 1.1.3 По добивањето на оваа Дозвола, Операторот е должен редовно да врши плаќање на годишниот надоместок за поседување на Б-интегрирана еколошка дозвола и на годишниот надоместок за извршен редовен надзор, за период во кој ја поседува и по добивањето на налогот за плаќање од Надлежниот орган.
- 1.1.4 Оваа Дозвола е само за потребите на интегрирано спречување и контрола на загадувањето согласно Законот за животната средина ("Службен весник на Република Македонија" бр.53/05, 81/05, 24/07, 159/08, 83/09, 48/10, 124/2010, 51/11, 123/12,93/13, 42/14, 44/15, 129/15, 192/15, 39/16 и 99/18 и "Службен весник на Република Северна Македонија" бр.89/22 и 171/22) и ништо од оваа Дозвола не го ослободува Операторот од обврските за исполнување на барањата и условите од другите закони и подзаконски акти.



Б – ИНТЕГРИРАНА ЕКОЛОШКА ДОЗВОЛА
"МИС ГЛОБУС" ДОО Скопје



Мапа на Макролокација на инсталацијата



Мапа на Микролокација на инсталацијата



Б – ИНТЕГРИРАНА ЕКОЛОШКА ДОЗВОЛА
"МИС ГЛОБУС" ДОО Скопје

- 1.1.5 Инсталацијата ќе работи, ќе се контролира, ќе се одржува и емисиите ќе бидат такви како што е наведено во оваа Дозвола. Сите програми кои треба да се извршат стануваат дел од оваа Дозвола.
- 1.1.6 Инсталацијата не смее да работи над капацитетот наведен во барањето без согласност и писмено одобрение на Надлежниот орган.
- 1.1.7 Во случај да постои ризик од хаварија и во случај на хаварија, Операторот најитно ќе изврши испитувања на почвата, подземните води и водите за проверка на евентуално загадување.
- 1.1.8 Операторот на видно место ќе постави план на кој што ќе бидат прикажани:
- начинот и операциите за складирање на отпадот
 - видот на отпадот со негово место на складирање
 - постапка за работа
 - постапки за итни случаи
 - мерки за издвојување на отпадот
 - план за заштита од пожари
 - простор за складирање на пакување за отпад, односно празни пластични буриња
 - предвиден максимален капацитет за секое место од локацијата и
 - знаци за опасност на секое место на локацијата и соодветните карактеристики на складираниот отпад
- 1.1.9 **Б-интегрираната еколошка дозвола има важност од 7 години.** Најдоцна една година пред истекот на важноста, Операторот е должен да поднесе барање за обновување на Дозволата.
- 1.1.10 Б-интегрираната еколошка дозвола може да се измени по барање на Операторот или по службена должност, при што, доколку има потреба, условите дефинирани во истата ќе се изменат.
- 1.1.11 Целосен или делумен пренос на Дозволата на друг оператор може да се изврши согласно член 118 од Законот за животната средина.



2 Работа на инсталацијата

2.1 Техники на управување и контрола

- 2.1.1 Инсталацијата за која се издава Дозволата согласно условите во оваа Дозвола ќе биде управувана и контролирана онака како што е опишано во Барањето за издавање на Б-интегрирана еколошка дозвола или на друг начин договорен со Надлежниот орган во писмена форма.
- 2.1.2 Инсталацијата за која се издава Дозволата ќе ја контролира обучен персонал кој ќе биде целосно запознаен со условите во Дозволата.
- 2.1.3 Назначено лице за прашањата и потребите од областа на животната средина е **Ангела Трајковска**. Надлежниот орган ќе биде известен во писмена форма за секоја промена на назначеното одговорно лице.
- 2.1.4 Копија од оваа Дозвола, како и оние делови од барањето кои се земени во предвид на оваа Дозвола, ќе бидат достапни во секое време за секој вработен кој ја извршува работата за која се однесуваат некои од барањата во Дозволата.
- 2.1.5 Целиот персонал ќе биде целосно запознаен со оние аспекти од условите на Дозволата, кои се релевантни на нивните должности и ќе бидат поткрепени со соодветна обука и писмени оперативни инструкции за да се овозможи да ги извршуваат своите должности.
- 2.1.6 Операторот ќе достави копија од оваа Дозвола до секој вработен чии должности се поврзани со некои услови на оваа Дозвола.
- 2.1.7 Операторот ќе воспостави и ќе одржува процедури за идентификување на потребите од обука и за обезбедување на соодветна обука за целиот персонал чија работа може да има значително влијание врз животната средина. Операторот е должен да чува записи од одржаните обуки.
- 2.1.8 Операторот ќе воспостави програма за подигање на јавната свест и обука на вработениот персонал за да се обезбеди дека јавноста може да добие информации во врска со состојбата на животната средина од Операторот во секое време.
- 2.1.9 Операторот ќе воспостави и одржува програма за одржување на целата инсталација и соодветната придружна опрема која ќе има ефект врз состојбата на животната средина, врз основа на инструкциите кои се издадени од страна на производителите/добавувачите или инсталаторите на опремата. Операторот јасно ќе ја лоцира одговорноста за планирање, управување и извршување на сите аспекти од оваа програма на соодветните вработени лица.



Б – ИНТЕГРИРАНА ЕКОЛОШКА ДОЗВОЛА
"МИС ГЛОБУС" ДОО Скопје

2.2 Суровини (вклучувајќи и вода)

2.2.1 Операторот согласно условите од Дозволата, ќе користи суровини (вклучувајќи и водата) онака како што е опишано во документите наведени во Табела 2.2.1.

Табела 2.2.1 Суровини (вклучувајќи и вода)		
Опис	Документ	Дата кога е примено
Пилешко месо	Барање за Б-интегрирана еколошка дозвола бр.17-11500/1	17.12.2021 година
	Дополнување на барање за Б-интегрирана еколошка дозвола бр.17-239/4	29.04.2022 година
Свинско месо	Барање за Б-интегрирана еколошка дозвола бр.17-11500/1	17.12.2021 година
	Дополнување на барање за Б-интегрирана еколошка дозвола бр.17-239/4	29.04.2022 година
Говедско месо	Барање за Б-интегрирана еколошка дозвола бр.17-11500/1	17.12.2021 година
	Дополнување на барање за Б-интегрирана еколошка дозвола бр.17-239/4	29.04.2022 година
Мисиркино месо	Барање за Б-интегрирана еколошка дозвола бр.17-11500/1	17.12.2021 година
	Дополнување на барање за Б-интегрирана еколошка дозвола бр.17-239/4	29.04.2022 година
Зачини и адитиви	Барање за Б-интегрирана еколошка дозвола бр.17-11500/1	17.12.2021 година
	Дополнување на барање за Б-интегрирана еколошка дозвола бр.17-239/4	29.04.2022 година
Природни црева	Барање за Б-интегрирана еколошка дозвола бр.17-11500/1	17.12.2021 година
	Дополнување на барање за Б-интегрирана еколошка дозвола бр.17-239/4	29.04.2022 година
Колагени црева	Барање за Б-интегрирана еколошка дозвола бр.17-11500/1	17.12.2021 година
	Дополнување на барање за Б-интегрирана еколошка дозвола бр.17-239/4	29.04.2022 година
Полиамидни црева	Барање за Б-интегрирана еколошка дозвола бр.17-11500/1	17.12.2021 година
	Дополнување на барање за Б-интегрирана еколошка дозвола бр.17-239/4	29.04.2022 година



**Б – ИНТЕГРИРАНА ЕКОЛОШКА ДОЗВОЛА
"МИС ГЛОБУС" ДОО Скопје**

Картонски кутии	Барање за Б-интегрирана еколошка дозвола бр.17-11500/1 Дополнување на барање за Б-интегрирана еколошка дозвола бр.17-239/4	17.12.2021 година 29.04.2022 година
Дрвени струготини	Барање за Б-интегрирана еколошка дозвола бр.17-11500/1 Дополнување на барање за Б-интегрирана еколошка дозвола бр.17-239/4	17.12.2021 година 29.04.2022 година
Alcid deposits	Барање за Б-интегрирана еколошка дозвола бр.17-11500/1 Дополнување на барање за Б-интегрирана еколошка дозвола бр.17-239/4	17.12.2021 година 29.04.2022 година
Alcid depositsforte	Барање за Б-интегрирана еколошка дозвола бр.17-11500/1 Дополнување на барање за Б-интегрирана еколошка дозвола бр.17-239/4	17.12.2021 година 29.04.2022 година
Кисел одмастувач М 94	Барање за Б-интегрирана еколошка дозвола бр.17-11500/1 Дополнување на барање за Б-интегрирана еколошка дозвола бр.17-239/4	17.12.2021 година 29.04.2022 година
Вода	Барање за Б-интегрирана еколошка дозвола бр.17-11500/1 Дополнување на барање за Б-интегрирана еколошка дозвола бр.17-239/4	17.12.2021 година 29.04.2022 година
Електрична енергија	Барање за Б-интегрирана еколошка дозвола бр.17-11500/1 Дополнување на барање за Б-интегрирана еколошка дозвола бр.17-239/4	17.12.2021 година 29.04.2022 година

- 2.2.2 Операторот ќе обезбеди безбедно чување на суровините, помошните материјали и енергии наведени во Табела 2.2.1 согласно со упатствата за нивното складирање и ќе се грижи за интегритетот на складиштето.
- 2.2.3 Сите суровини односно садови за чување на суровините ќе бидат јасно означени за да се знае нивната содржина.
- 2.2.4 Средствата за чистење и дезинфекција ќе се чуваат онака како што е опишано во безбедносните листи (MSDS-Material Safety Data Sheet). Ќе се чуваат во оригалните пакувања на температура над 0° C, одвоени од прехранбените продукти и киселински продукти.
- 2.2.5 Операторот ќе користи средства за чистење и дезинфекција на инсталираната опрема и подовите во производниот погон кои нема да имаат штетно влијание на животната средина.



2.3 Ракување и складирање на отпадот

2.3.1 Операторот, согласно условите од Дозволата, ќе ракува и ќе го складира отпадот онака како што е опишано во документите наведени во Табелата 2.3.1.

Табела 2.3.1
Ракување и складирање на отпадот

Опис	Документ	Дата кога е примено
Органски отпад од производство (коски, повратници)	Барање за Б-интегрирана еколошка дозвола бр.17-11500/1	17.12.2021 година
	Дополнување на барање за Б-интегрирана еколошка дозвола бр.17-239/4	29.04.2022 година
	Дополнување на барање за Б-интегрирана еколошка дозвола бр.17-239/7	27.07.2022 година
Отпад од амбалажен материјал (фолија)	Барање за Б-интегрирана еколошка дозвола бр.17-11500/1	17.12.2021 година
	Дополнување на барање за Б-интегрирана еколошка дозвола бр.17-239/4	29.04.2022 година
	Дополнување на барање за Б-интегрирана еколошка дозвола бр.17-239/7	27.07.2022 година
Отпад од амбалажен материјал (хартија и картон) од пакување и производство	Барање за Б-интегрирана еколошка дозвола бр.17-11500/1	17.12.2021 година
	Дополнување на барање за Б-интегрирана еколошка дозвола бр.17-239/4	29.04.2022 година
	Дополнување на барање за Б-интегрирана еколошка дозвола бр.17-239/7	27.07.2022 година
Комунален отпад	Барање за Б-интегрирана еколошка дозвола бр.17-11500/1	17.12.2021 година
	Дополнување на барање за Б-интегрирана еколошка дозвола бр.17-239/4	29.04.2022 година
	Дополнување на барање за Б-интегрирана еколошка дозвола бр.17-239/7	27.07.2022 година
Маслени материји што се создаваат при процес на чистење на произведен погон и се таложат во таложници	Барање за Б-интегрирана еколошка дозвола бр.17-11500/1	17.12.2021 година
	Дополнување на барање за Б-интегрирана еколошка дозвола бр.17-239/4	29.04.2022 година
	Дополнување на барање за Б-интегрирана еколошка дозвола бр.17-239/7	27.07.2022 година
Отпадни масла за подмачкување	Барање за Б-интегрирана еколошка дозвола бр.17-11500/1	17.12.2021 година
	Дополнување на барање за Б-интегрирана еколошка дозвола бр.17-239/4	29.04.2022 година
	Дополнување на барање за Б-интегрирана еколошка дозвола бр.17-239/7	27.07.2022 година



**Б – ИНТЕГРИРАНА ЕКОЛОШКА ДОЗВОЛА
"МИС ГЛОБУС" ДОО Скопје**

Табела 2.3.2 Отпад складиран на самата локација		
Опис на отпадот	Место и начин на складирање на самата локација	Услови на складирање
Органски отпад од производство (коски, повратници)	Органскиот отпад (коските) се собираат во црни вреќи и привремено се одлагаат во контејнер во кругот на инсталацијата	Го празни ЈП Комунална Хигиена Скопје. Повратниците се носеле на Дрисла, а во последните години се даваат како донација на ЗЗЖ Хаппи Шалтер Скопје
Отпад од амбалажен материјал (фолија)	Отпадот од амбалажен материјал (фолија) привремено се одлага во техничкиот (машински) дел	Склучен договор со овластен постапувач со отпад кој го превзема истиот
Отпад од амбалажен материјал (хартија и картон) од пакување и производство	Отпад од амбалажен материјал (картон) се пресува на машина лоцирана во техничкиот дел и се формираат бали кои привремено се депонираат во техничкиот (машински) дел	Склучен договор со овластен постапувач со отпад кој го превзема истиот
Комунален отпад	Одложување во метален контејнер, поставен во кругот на инсталацијата, на влезот од техничкиот дел, на влезот има рампа	ЈП Комунална Хигиена Скопје
Маслени материи што се создаваат при процес на чистење на произведен погон и се таложат во таложници	Пакување во црни вреќи и одложување во метален контејнер поставен во кругот на инсталацијата, на влезот од техничкиот дел, на влезот има рампа	ЈП Комунална Хигиена Скопје
Отпадни масла за подмачкување	Собирање во метален контејнер, привремено се одлага во техничкиот (машински) дел	Склучен договор со овластен постапувач со отпад кој го превзема истиот

- 2.3.3 Отпадот ќе се складира на место посебно определено за тоа, соодветно заштитено против прелевање и истекување на течностите. Отпадот јасно ќе се означи и соодветно ќе се оддели.
- 2.3.4 На внатрешната патна мрежа и работниот простор нема да има отпадоци. Во рамките на работните процедури, Операторот ќе вклучи чистење на локацијата и елиминација на изворите на отпадоци.
- 2.3.5 Операторот редовно ќе ги обновува договорите со овластените компании за превземање на сите видови отпад.
- 2.3.6 Операторот ќе го извести Надлежниот орган за било каква промена во однос на количините, видовите на отпад и било каква промена во договорите за превземање на отпад.



2.4 **Преработка и одлагање на отпад**

- 2.4.1 Операторот, согласно условите во Дозволата, ќе го преработува и одлага отпадот како што е опишано во документите наведени во Табела 2.4.1

Табела 2.4.1 Искористување и отстранување на отпадот		
Опис	Документ	Дата кога е примено
Цврст отпад	Барање за Б-интегрирана еколошка дозвола бр.17-11500/1	17.12.2021 година
	Дополнување на барање за Б-интегрирана еколошка дозвола бр.17-239/4	29.04.2022 година
	Дополнување на барање за Б-интегрирана еколошка дозвола бр.17-239/7	27.07.2022 година

- 2.4.2 Во границите на инсталацијата смее да се одлага исклучиво инертен отпад.
- 2.4.3 Се забранува истурање, фрлање горење или согорување на било каков отпад, вклучително и на опасниот отпад.
- 2.4.4 Отпадот кој се испраќа за рециклирање или отстранување надвор од локацијата ќе се транспортира само од страна на овластено лице. Транспортот на отпадот ќе се врши само од локацијата на активностата до локацијата на рециклирање/отстранување, на начин кој нема негативно да влијае врз животната средина и е во согласност со националното законодавство.
- 2.4.5 За отпадот кој е наменет за транспорт, Операторот ќе издава идентификационен формулар и кон него ќе приложи извештај за карактеристиките на отпадот.
- 2.4.6 Примерок од идентификациониот формулар ќе биде доставен до органот за вршење на стручни работи од областа на животната средина и до Надлежниот орган.
- 2.4.7 Се забранува мешање на опасниот отпад со друг вид на опасен отпад, како и мешање со друг вид неопасен отпад. Складирањето ќе се врши на определено место се до негово отстранување, кое ќе се изврши со предходно одобрение/договор со Надлежниот орган.
- 2.4.8 Операторот е должен да води евиденција за опасниот отпад во согласност со одредбите од Глава VI. Правила за управување со опасен отпад од Законот за управување со отпадот ("Службен весник на Република Северна Македонија" бр.216/21).
- 2.4.9 За активностите кои се поврзани со операции за управување со отпад на локацијата ќе се води целокупна евиденција, која ќе биде достапна за инспекција од страна на овластени лица на Надлежниот орган во секое време. Оваа евиденција треба да содржи минимум од следниве детали:



**Б – ИНТЕГРИРАНА ЕКОЛОШКА ДОЗВОЛА
"МИС ГЛОБУС" ДОО Скопје**

- Имиња/називи на собирачите на отпад
- Името/називот на лицата кои се одговорни за крајното одлагање/рециклирање на отпадот
- Крајна дестинација на отпадот
- Писмена потврда од приемот и одлагањето/ рециклирањето на отпадот за било какви опасни материи кои се пратени надвор од локацијата
- Тонажи и МК код за отпадните материи

2.5 Спречување и контрола на хаварии

2.5.1 Операторот, согласно условите во Дозволата ќе ги спречи и ограничи последиците од хаварии, онака како што е опишано во документите наведени во Табела 2.5.1

Табела 2.5.1 Спречување и контрола на несакани дејствија		
Опис	Документ	Дата кога е примено
Поглавје XIII	Барање за Б-интегрирана еколошка дозвола бр.17-11500/1	17.12.2021 година
	Дополнување на барање за Б-интегрирана еколошка дозвола бр.17-239/4	29.04.2022 година

2.5.2 Во случај на несреќа Операторот веднаш треба да:

- Го изолира изворот на било какви емисии
- Спроведе непосредна истрага за да се идентификува природата, изворот и причината на било која емисија која произлегува од тоа
- Го процени загадувањето на животната средина, ако го има предизвикано со инцидентот
- Идентификува и спроведе мерки за минимизирање на емисиите
- Го забележи датумот на несреќата
- Го извести Надлежниот орган и другите релевантни власти

2.5.3 Операторот е должен за настанатата хаварија веднаш да го извести Надлежниот орган и органот на државната управа надлежна за работите од областа на животната средина и да му ги достави податоците кои се однесуваат на:

- Околностите во кои се случила хаваријата
- Присутните опасни супстанции за време и после хаваријата
- Податоците потребни за проценување на последиците по здравјето на луѓето и по животната средина, до кои дошло како резултат на хаваријата
- Преземените вонредни мерки

2.5.4 Операторот е должен за предвидените активности и мерки за безбедност, како и за начинот на постапување во случај на хаварија, да ги информира лицата на кои би влијаела хаваријата предизвикана од системот.



Б – ИНТЕГРИРАНА ЕКОЛОШКА ДОЗВОЛА
"МИС ГЛОБУС" ДОО Скопје

- 2.5.5 Операторот ќе ги анализира и проверува на секои 3 (три) години предвидените активности и мерки за безбедност, како и начинот на постапување во случај на хаварија и ќе ги обновува доколку настанале промени во инсталацијата, системот, процесот на производство или на видот или количината на опасни супстанции што би имале значително влијание врз можноста за хаварија во рок од 6 (шест) месеци пред да ја направи промената.
- 2.5.6 Операторот има изработено План за заштита и спасување од природни и други непогоди, во кој се предвидени и планирани превентивни и оперативни мерки кои се во функција на превенција, заштита и спасување во случај на природна непогода, непосредна опасност или други видови несреќи, согласно член 51 од Законот за заштита и спасување ("Службен весник на Република Македонија" бр.36/04, 49/04, 86/08, 85/09, 114/09, 124/10, 18/11, 41/14, 129/15, 71/16, 106/16 и 83/18 и "Службен весник на Република Северна Македонија" бр.215/21).
- 2.5.7 Операторот ќе ги направи достапни до јавноста информациите за предвидените активности и мерки за безбедност, како и за начинот на постапување во случај на хаварија.
- 2.5.8 Операторот е должен за настаната хаварија, веднаш, да го извести Град Скопје, Министерство за животна средина и просторно планирање и Општина Горче Петров, согласно член 151 од Законот за животната средина ("Службен весник на Република Македонија" бр.53/05, 81/05, 24/07, 159/08, 83/09, 48/10, 124/2010, 51/11, 123/12,93/13, 42/14, 44/15, 129/15, 192/15, 39/16 и 99/18 и "Службен весник на Република Северна Македонија" бр.89/22 и 171/22).

2.6 **Мониторинг**

- 2.6.1 Операторот, согласно условите во Дозволата, ќе изведува мониторинг и ќе го анализира и развива истиот како што е опишано во документите наведени во Табела 2.6.1.

Опис	Документ	Дата кога е примено
Поглавје XI Точки на мониторинг на емисии и земање примероци	Барање за Б-интегрирана еколошка дозвола бр.17-11500/1	17.12.2021 година
	Дополнување на барање за Б-интегрирана колошка дозвола бр.17-239/4	29.04.2022 година

- 2.6.2
- а Операторот ќе обезбеди:
безбеден и постојан пристап до мерните места, за да се овозможи земањето примероци/мониторингот да биде изведено во релација со точките на емисија наведени во Додаток 2, освен ако не е поинаку наведено во Додатокот и
- б безбеден пристап до други точки на земање примероци/мониторинг, кога тоа ќе го побара Надлежниот орган

23



**Б – ИНТЕГРИРАНА ЕКОЛОШКА ДОЗВОЛА
"МИС ГЛОБУС" ДОО Скопје**

- 2.6.3 Земањето примероци и анализите ќе се изведува според пропишаните стандардите за анализирани примероци.
- 2.6.4 Се задолжува Операторот редовно да доставува извештај од извршените мерења од мониторингот што ќе го врши овластена лабораторија акредитирана за мерења на сите параметри наведени во Дозволата. Извештаите треба по службен пат редовно да се доставуваат до Секторот за заштита на животната средина при Град Скопје и до Сектор Инспекторат при Град Скопје.
- 2.6.5 Фреквенцијата, методите и обемот на мониторинг, начинот на земање на примероци и анализа ќе се извршуваат како што е наведено во оваа Дозвола или може да се изменат во согласност со Надлежниот орган кој ќе ја следи проценката на доставените резултати.

2.7 Престанок со работа

- 2.7.1 Операторот, согласно условите во Дозволата, ќе обезбеди услови за престанок на работата на инсталацијата како што е опишано во документите наведени во Табела 2.7.1 или на друг начин договорен со Надлежниот орган во писмена форма.

Опис	Документ	Дата кога е примено
Поглавје XIV	Барање за Б-интегрирана еколошка дозвола бр.17-11500/1 Дополнување на барање за Б-интегрирана колошка дозвола бр.17-239/4	17.12.2021 година 29.04.2022 година

- 2.7.2 Согласно Правилникот за постапката за добивање на Б-интегрирана еколошка дозвола ("Службен весник на Република Македонија" бр.112/14 и 42/16), Операторот ќе го извести Надлежниот орган за намерата за престанок на активноста, при што ќе достави детален план за престанок на активноста со временски распоред за извршување на условите утврдени со оваа Дозвола и финансиски импликации.
- 2.7.3 Планот треба да содржи:
- Изјава за обемот на планот
 - Критериумите кои дефинираат успешен престанок со работа на активностите или на дел од нив, кој ќе обезбеди минимум влијание врз животната средина
 - Програма за постигнување на наведените критериуми
 - Финансиски детали за планот и како тие ќе бидат обезбедени



- 2.7.4 Операторот ќе обезбеди јасна и детална проценка на ризикот од еколошка одговорност што ќе ги опфати одговорностите/обврските од минатите и сегашните активности. Оваа проценка ќе ги вклучи одговорностите/обврските и трошоците за исполнување на планот за управување со ризикот по затварање на инсталацијата.
- 2.7.5 Обврската за враќање на животната средина во задоволителна состојба по престанок на работата на инсталацијата од страна на Операторот ќе се изврши во согласност со членот 120 од Законот за животната средина.

2.8 **Инсталации со повеќе оператори**

- 2.8.1 Со инсталацијата за која се издава Дозволата управува само (1) еден Оператор.
- Оваа Дозвола е валидна само за оние делови од инсталацијата што се означени во Табелата 1.1.4. од оваа Дозвола.



3 Документација

- 3.1.1 Документацијата ќе содржи податоци за:
- секоја неисправност, дефект или престанок на работата на постројката, опремата или техниките (вклучувајќи краткотрајни и долготрајни мерки за поправка) што може да има, имало или ќе има влијание врз животната средина што се однесуваат на инсталацијата за која се издава Дозволата. Овие записи ќе бидат чувани во дневникот воден за таа цел
 - целиот спроведен мониторинг и земањето примероци и сите проценки и оценки направени на основа на тие податоци.
- 3.1.2 Документацијата од 3.1.1 ќе биде достапна за инспекција од страна на Надлежниот орган во било кое пристојно време.
- 3.1.3 Копија од било кој специфициран или друг документ ќе му биде доставен на Надлежниот орган на негово барање и без надокнада.
- 3.1.4 Специфицираните и другите документи треба:
- да бидат читливи
 - да бидат направени што е можно побрзо
 - да ги вклучат сите дополнувања и сите оригинални документи кои можат да се приложат
- 3.1.5 Операторот е должен специфицираната и другата документација да ја чува во рокот на важноста на Дозволата, вклучувајќи го и престанокот со работа на инсталацијата.
- 3.1.6 Копија од било кој специфициран или друг документ ќе му биде доставен на Надлежниот орган на негово барање и без надокнада.
- 3.1.7 За целиот примен или создаден отпад во инсталацијата за која што се издава Дозволата, Операторот ќе има документација (и ќе ја чува најмалку пет години вклучувајќи го и престанокот со работа на инсталацијата) за:
- Најдобра проценка на количината создаден отпад
 - Трасата на транспорт на отпадот за одлагање
 - Најдобра проценка на количината отпад испратен на преработка
 - Количината на отпадот (изразена во тони) испратен надвор од локацијата за одложување/рециклирање според Листата на видови на отпад
 - Имиња на лице/фирма задолжено за транспорт на отпад. Како и детали околу добиената дозвола за собирање
 - Детали за крајната дестинација на одложување/рециклирање на отпад и нејзино соодветност да го прифати упатениот отпад
 - Писмена потврда за прифаќање и одлагање/преработка на опасен отпад кој е испратен надвор од локацијата
 - Количините и означување на типовите на отпад кои се рециклираат или одложуваат на локацијата, според Листата на видови на отпад ("Службен весник на Република Македонија" бр.100/05)
 - Состав на отпадот или онаму каде што е можно, опис



Б – ИНТЕГРИРАНА ЕКОЛОШКА ДОЗВОЛА
"МИС ГЛОБУС" ДОО Скопје

- 3.1.8 Операторот на инсталацијата за која што се издава Дозволата ќе направи записник, доколку постојат жалби или тврдења за нејзиниот влијание врз животната средина. Во записникот треба да стои датум и време на жалбата, како и краткото резиме доколку имало било каква истрага по таа основа и резултати од истата. Таквите записи треба да бидат чувани во дневник за таа цел ќе го извести Надлежниот орган во рок од 24 часа.
- 3.1.9 Операторот е должен да ги чува следниве документи и при увид на овластените инспектори за животна средина истите ќе им ги достави на увид:
- Дозволи поврзани со инсталацијата
 - Записи од сите прибирања на примероци за анализи, мерења, испитувања, калибрирања и одржување кое е извршено во согласност со барањата на оваа Дозвола и целиот мониторинг кој се поврзува со перформансите во однос на животната околина на инсталацијата
 - Целата кореспонденција со Надлежниот орган
- 3.1.10 Операторот ќе води записи за секој инцидент. Овој запис треба да вклучува детали за природата, обемот и влијанието на инцидентот, како и причините што довеле до него. Евиденцијата треба да ги вклучува и превземените корективни мерки за да е управува со инцидентот, да се минимизира генерираниот отпад и ефектот врз животната средина и да се избегне негово повторно случување. Операторот треба што е можно побрзо по известувањето за инцидентот, да му поднесе евиденција за инцидентот на Надлежниот орган.
- 3.2.11 Согласно Изјавата за некористење на опасни супстанции во инсталацијата МИС Глобус ДОО Скопје, а во врска со член 5 од Правилникот за опасни супстанции, гранични вредности(прагови) за присуство на опасните супстанции и критериумите или својствата според кои супстанцијата се класифицира како опасна ("Службен весник на Република Македонија" бр.25/10), Операторот не е должен да изготви План за вонредни состојби, согласно член 154 од Законот за животната средина ("Службен весник на Република Македонија" бр.53/05, 81/05, 24/07, 159/08, 83/09, 48/10, 124/2010, 51/11, 123/12,93/13, 42/14, 44/15, 129/15, 192/15, 39/16 и 99/18 и "Службен весник на Република Северна Македонија" бр.89/22 и 171/22).



4 Редовни извештаи

- 4.1.1 Сите извештаи и известувања што ги бара оваа Дозвола, Операторот ќе ги испраќа до Надлежниот орган.
- 4.1.2 Операторот ќе даде извештај за параметрите од Табела Д2 во Додаток 2:
- а во однос на наведените емисиони точки
 - б за периодите за кои се однесуваат извештаите наведени во Табела Д2 од Додаток 2 и за обликот и содржината на формуларите, Операторот и Надлежниот орган ќе се договорат за време на преговорите
 - в давањето на податоци за вакви резултати и проценки како што може да биде барано од страна на формуларите наведени во тие Табели и
 - г испраќање на извештај до Надлежниот орган во рок од 14 дена
 - д сите извештаи ќе бидат потпишани од страна на назначено овластено лице од инсталацијата
 - ѓ Операторот се задолжува да доставува квартални и годишни извештаи за:
 - количините на потрошени сировини (вода, електрична енергија и др.)
 - количините на создадениот отпад



5 Известувања

- 5.1.1 Операторот ќе го извести Надлежниот орган без одложување:
- а кога ќе забележи емисија на некоја супстанција која го надминува лимитот или критериумот на оваа Дозвола, наведен во врска со таа супстанција
 - б кога ќе забележи фугитивна емисија што предизвикала или може да предизвика загадување, освен ако емитираната количина е многу мала да не може да предизвика загадување
 - в кога ќе забележи некаква неисправност, дефект или престанок на работата на постројката или техниките, што предизвикало или има потенцијал да предизвика загадување и
 - г било каква несакано дејство што предизвикало или има потенцијал да предизвика загадување.
- 5.1.2 Операторот ќе даде писмено известување што е можно побрзо за секое од следниве:
- а перманентен престанок на работата на било кој дел или целата инсталација, за која се издава Дозволата;
 - б престанок на работата на некој дел или целата инсталација за која се издава Дозволата, со можност да биде подолг од 1(една) година;
 - в повторно стартување на работата на некој дел или целата инсталација за која што се издава Дозволата, по престанокот по известување според 5.1.3 (б) и
- 5.1.3 Операторот ќе даде писмено известување во рок од 14 дена пред нивното појавување, за следниве работи
- а било каква промена на трговското име на Операторот, регистарско име или адресата на регистарската канцеларија;
 - б промена на податоците за холдинг компанија на Операторот (вклучувајќи и податоци за холдинг компанијата кога Операторот станува дел од неа);
 - в за активности кои Операторот оди во стечај склучува доброволен договор или е оштетен;
 - г Операторот ќе го извести Надлежниот орган за рестартирање на топловодните котли;
 - д Операторот е должен да го извести Надлежниот орган за извршената адаптација на котларата пред истата да биде пуштена во функција;



6 Емисии

6.1 Емисии во воздух

6.1.1 Емисиите во воздух од точката(ите) на емисија наведени во Табела 6.1.1, ќе потекнуваат само од извор(и) во таа Табела.

Табела 6.1.1 Емисиони точки во воздухот		
Ознака на точка на емисија/опис	Извор	Локација на точката на емисија
A3	Испуст од комори за чадење	N: 42,001100° E: 21,375570°



Мапа на Точка на емисија во воздух
Точка A3 (N:42,001100° E:21,375570°)

- 6.1.2 Границите на емисиите во воздух за параметарот(рите) и точката(ите) на емисија наведени во Табела 6.1.4 а нема да бидат пречекорени во соодветниот временски период.
- 6.1.3 Операторот ќе врши мониторинг на параметрите наведени во Табела 6.1.4 на точките на емисија и најмалку на фреквенции наведени во таа Табела.

Табела 6.1.4
Граници на емисиите на воздух

Параметри	Ознака на точка на емисија А3 Испуст од 6 (шест) комори за термичка обработка на месото				Фреквенција на мониторинг
	До (датум)	Концентрација (mg/Nm ³)	Од (датум)	Концентрација (mg/Nm ³)	
Проток	6246,59 (Nm ³ /h)				
Прашина		4,26		50	2 x годишно
Јаглерод моноксид- CO		/		250	
Азотни оксиди изразени како NO ₂		/		500	
ТОЦ (органски супстанции изразени како вкупен јаглерод)		23,31		50	

- 6.1.5 Емисиите на инсталацијата не треба да содржат нападен мирис надвор од границите на инсталацијата.
- 6.1.6 Емисиите во воздухот, освен пареа и кондензирана водена пареа, не треба да содржат капки на перзистентна магла и перзистентен чад.
- 6.1.7 Емисиите не треба да содржат видлив чад. Ако поради причини на одржување, емисиите на чад се предизвикани од повторно стартување од ладно, истото не треба да трае подолго од 20 минути во било кој период од 8 часови и сите практични чекори треба да се превземат да се минимизира емисијата.
- 6.1.8 Емисиите од испустот на производниот процес чадење на сувомеснатите производи, ќе бидат во граничните вредности определени во Табела 6.1.4 и согласно Правилникот за граничните вредности за дозволените нивоа на емисии и видови на загадувачки супстанции во отпадните гасови и пареи кои ги емитуваат стационерните извори во воздухот ("Службен весник на Република Македонија" бр.141/10).
- 6.1.9 Операторот не смее да го рестартира топловодниот котел без согласност на Надлежниот орган согласно глава 5 точка 5.1.3 г од оваа Дозвола.



Табела 6.1.10 Граници на емисиите на воздух					
Параметри	Испуст од котел Котелот не работи				Фреквенција на мониторинг
	(Nm ³ /h)				
Проток	До (датум)	Концентрација (mg/Nm ³)	Од (датум)	Концентрација (mg/Nm ³)	

6.2 Емисии во почва

6.2.1 Нема емисии во почва.

6.2.2 Операторот ќе го извести Надлежниот орган за секоја непредвидена емисија во почвата.

6.3 Емисии во вода (различни од емисиите во канализација)

6.3.1 Нема емисии во површински води.

6.3.2 Операторот ќе го извести Надлежниот орган за секоја непредвидена емисија во површинските води.

6.4 Емисии во канализација

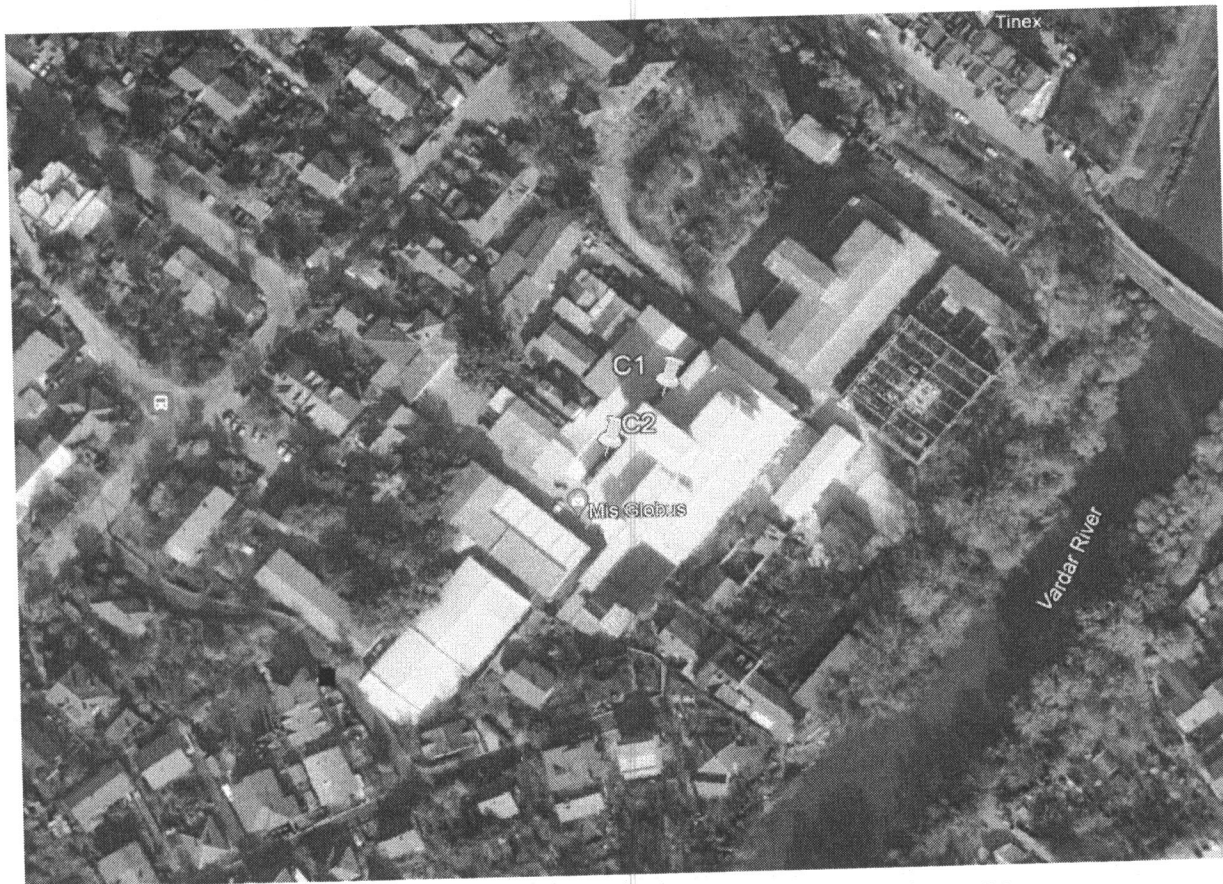
6.4.1 Емисиите во канализација од точката(ите) на емисија наведени во Табела 6.4.1 ќе потекнуваат само од извор(ите) наведени во таа Табела.

Табела 6.4.1 Точки на емисија во канализација		
Ознака на точката на емисија	Извор	Канализација
C1 и C2	Отпадна комунална и технолошка вода	После таложење во таложникот се испушта во канализација



Б – ИНТЕГРИРАНА ЕКОЛОШКА ДОЗВОЛА
"МИС ГЛОБУС" ДОО Скопје

- 6.4.2 Границите на емисиите во канализација за параметарот(рите) и точките на емисија и точките на емисија поставени во Табела 6.4.8 нема да бидат пречекорени во соодветниот временски период.
- 6.4.3 Временските периоди од 6.4.7 соодветствуваат на Табела 2 од Правилникот за условите, начинот и граничните вредности на емисија за испуштањето на отпадните води по нивно пречистување, начинот на нивно пресметување, имајќи ги во предвид посебните барања за заштита на заштитните зони



Мапа на Точки на емисија во градска канализација C1 и C2
Точка C1 (N:42,001186° E:21,375252°) и Точка C2 (N:42,001023° E:21,375043°)

- 6.4.4 Операторот ќе врши мониторинг на параметрите наведени во Табела 6.4.7, на точките на емисија и не е поретко од наведеното во Табела.
- 6.4.5 Согласно Законот за води ("Службен весник на Република Македонија" бр.87/2008, 6/2009, 161/2009 и 83/2010), Операторот поседува Договор за испуштање на отпадна вода со ЈП "Водовод и Канализација" – Скопје.
- 6.4.6 Нема да има испуштање на било какви супстанции кои може да предизвикаат штета на канализацијата или да имаат влијание врз нејзиното одржување, согласно Договорот за испуштање на отпадна вода во канализационен систем.



Б – ИНТЕГРИРАНА ЕКОЛОШКА ДОЗВОЛА
"МИС ГЛОБУС" ДОО Скопје

Табела 6.4.7 Граници на емисии во канализација			
Параметар	Дозволени концентрации	После третирање	Фреквенција на мониторинг
	Вредност (mg/l)	Вредност (mg/l)	
Температура	40	19,6	2 x ГОДИШНО
pH	6,5-9,5	7,33	
Суспендирани материи	/	117,50	
Талог	20	2,096	
Тешко растворливи липофилни честички	150	/	
ХПК	700	532	
БПК ₅	250	2,4	
Апсорбилни органски халогени	0,5	9,74	
Хлор вкупен	0,4	0,07	
Вкупен азот	/	7,5	
Амониум	150	2073	
Фосфор вкупен	/		



Табела 6.4.8 Мониторинг на канализација		
Параметар	Точка на емисија	Фреквенција на мониторинг
Температура	C1 N: 42,001186° E: 21,375252°	2 x годишно
pH	C2 N: 42,001186° E: 21,375252°	
Суспендирани материи		
Талог		
Тешко растворливи липофилни честички		
ХПК		
БПК за 5 дена		
Апсорбилни органски халогени		
Хлор вкупен		
Вкупен азот		
Амониум		
Фосфор вкупен		

6.4.9 Доколку се констатираат надминување на некој од наведените параметри, Операторот е должен да превземе активности за намалување на надминатите гранични вредности.

6.5 Емисии на топлина

6.5.1 Нема термално испуштање кое ќе влијае врз животната средина.

6.6 Емисии на бучава и вибрации

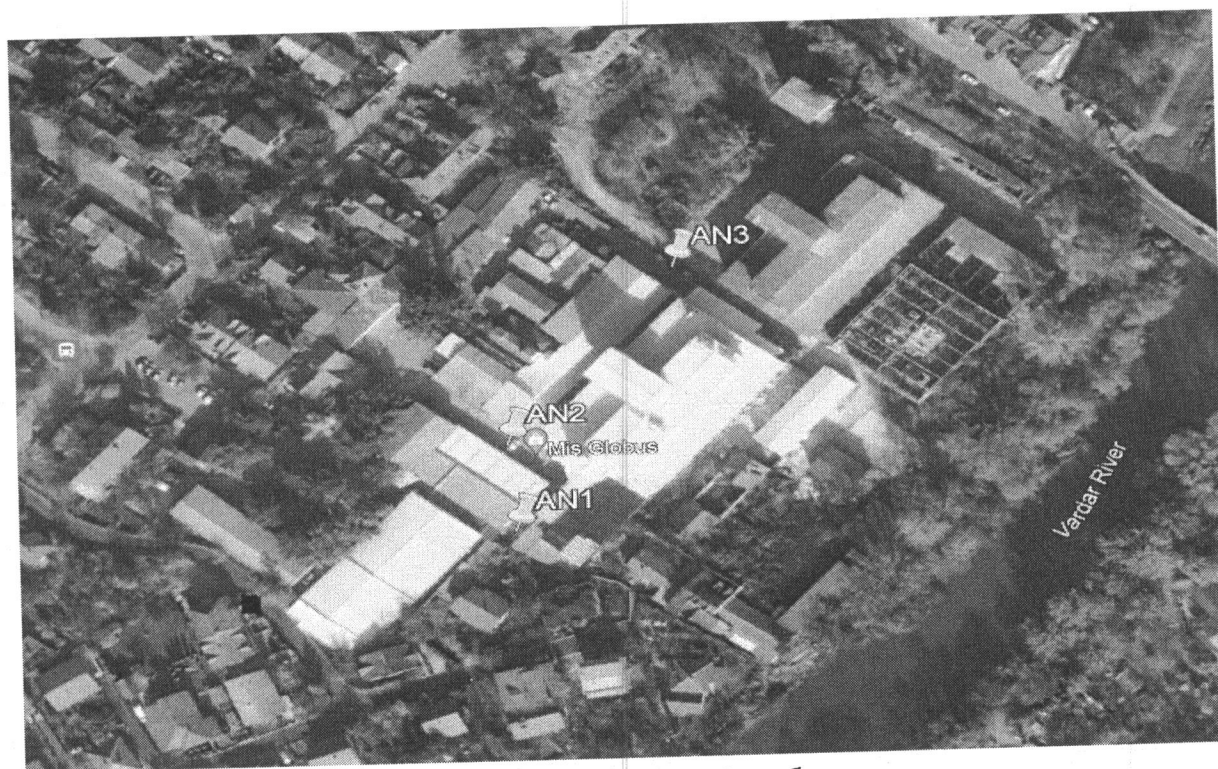
6.6.1 Емисиите на бучава од локацијата на инсталацијата треба да бидат во согласност со стандардите пропишани со националното законодавство- Одлука за утврдување во кои случаи се смета дека е нарушен мирот на граѓаните од штетна бучава ("Службен весник на Република Македонија" бр.1/09) и Правилникот за локациите на мерните станици и мерните места ("Службен весник на Република Македонија" бр.12/08).



Б – ИНТЕГРИРАНА ЕКОЛОШКА ДОЗВОЛА
"МИС ГЛОБУС" ДОО Скопје

Табела 6.6.1 Емисии на Бучава dB (A)				
	Преку ден	Преку вечер	Преку ноќ	Се однесува на
Подрачје со III степен на заштита од бучава	60	60	55	Постоечката локација на инсталацијата на Операторот

- 6.6.2 Операторот ќе врши преглед на бучавата на локацијата еднаш годишно.
- 6.6.3 Емисиите на бучавата нема да ја надминат границата од 60 db (преку ден) и 55 db (преку ноќ) надвор од локацијата на инсталацијата согласно пропишаната граница на дозволена бучавост согласно Одлуката за утврдување во кои случаеви се смета дека е нарушен мирот на граѓаните од штетна бучава ("Службен весник на Република Македонија" бр. 1/09).
- 6.6.4 Оценка на амбиенталната бучава – измерено ниво на бучавост Табела 6.6.5



Мапа на Точки на емисија на бучава
Точка AN1 (N:42,00064 ° E:21,37489); Точка AN2 (N:42,00090 ° E:21,37487°)
и Точка AN3 (N:42,00140 ° E:21,37541°)



**Б – ИНТЕГРИРАНА ЕКОЛОШКА ДОЗВОЛА
"МИС ГЛОБУС" ДОО Скопје**

Табела 6.6.5 Гранични вредности на индикатори на бучава во животната средина			
Параметри	Мерни места:		Фреквенција на мониторинг
	Локација AN1:	N:42,00064°	
Локација AN2:	N:42,00090°	E:21,37487°	
Локација AN3:	N:42,00140°	E:21,37541°	
	Од (датум)	L (dB)	
L д	Од денот на издавање на дозволата	≤ 60	1 x годишно
L в	Од денот на издавање на дозволата	≤ 60	1 x годишно
L н	Од денот на издавање на дозволата	≤ 55	1 x годишно

Табела 6.6.6 Емисии на Бучава (dBA)				
Референтни точки	Национален координатен систем (N, E)	Нивоа на звучен притисок (dB)		
		Ld (dBA)	Неактивна (dBA)	ГВЕ (dBA) Ден/ноќ
Граници на локацијата				
Мерно место AN1	N: 42,00064° E: 21,37489°	51,07	/	60/55
Мерно место AN2	N: 42,00090° E: 21,37487°	50,90	/	60/55
Мерно место AN3	N: 42,00140° E: 21,37541°	49.05	/	60/55

6.6.7 Измерените вредности на интензитетот на бучава, што се создава од работењето на машините во производниот погон се во рамките на дозволеното ниво на бучава во животната средина.



7 Пренос од пречистителна станица за отпадни води



8 Програма за подобрување

- 8.1.1 Операторот ќе ги спроведе договорените мерки наведени во Табела 8.1.1 заклучно со датумот наведен во таа табела и ќе испрати писмено известување до Надлежниот орган за датумот кога било комплетирана секоја мерка, во рок од 14 дена од завршувањето на секоја од тие мерки.

Ознака	Мерка	Датум на завршување
8.1	Активност бр.1 Поставување на 490 фотоволтирачки панели од 246 kW, со цел заштеда на електрична енергија	Септември 2022 година
8.2	Активност бр.2 Поставување на 340 фотоволтирачки панели од 183 kW, со цел заштеда на електрична енергија	Март 2024 година
8.3	Активност бр.3 Прецизно планирање на производство од аспект на ефикасно искористување на суровините и репроматеријалите, со цел намалување на создадениот отпад од производство	Континурано
8.4	Активност бр.4 Редовни превентивни прегледи на машините, опремата и на инсталациите (електрична, громобранска, гасна, водоводна и др.), со цел спречување на хаварии	Континурано
8.5	Активност бр.5 Оцена на влијанијата врз животната средина (изработка на environmental master plan) при започнување на нов производен процес	При започнување на нов производен процес

- 8.1.2 Операторот ќе ја спроведува Програмата за подобрување кој е составен дел на барањето онака како што е писмено договорено со Надлежниот орган.



9 Договор за промени во пишана форма

- 9.1.1 Кога својството или како што е друго договорено напишено се користи со услов од Дозволата, Операторот ќе бара таков договор на следниот начин:
- а Операторот ќе му даде на Надлежниот орган писмено известување за деталите на предложената промена, означувајќи го релевантниот(те) дел(ови) од оваа Дозвола и
- б Ваквото известување ќе вклучува проценка на можните влијанија на предложената промена(вклучувајќи создавање отпад) како ризик за животната средина од страна на инсталацијата за која се издава Дозволата.
- 9.1.2 Секоја промена предложена според условот 9.1.1. и договорена писмено со Надлежниот орган, може да се имплементира само откако Операторот му даде на Надлежниот орган претходно писмено известување за датата на имплементација на промената. Почнувајќи од тој датум, Операторот ќе ја управува инсталацијата согласно таа промена и за секој релевантен документ што се однесува за тоа, Дозволата ќе мора да се дополнува.
- 9.1.3 Сите позначајни промени во инсталацијата или работите поврзани со неа, а кои се од типот на:
- Материјална промена или зголемување на
 - Природата или количината на било која емисија
 - Системите за намалување/третман или преработка
 - Опсег на процесите што се изведуваат
 - Горивата, суровините, меѓупродуктите, продуктите или создадениот отпад или
- Било каква промена:
- Инфраструктурата на управување со локацијата или контрола на несакано еколошко влијание кои би имале влијание врз животната средина.
Ќе се изведуваат или ќе започнат со претходно известување за тоа и во договор со Надлежниот орган.



10 Додаток 1

10.1 **Писмена потврда за условот 5.1.1 (известувања), согласно
условот 5.1.2**

Овој Додаток ги прикажува информациите што операторот треба да ги достави до Надлежниот орган за да го задоволи условот 5.1.2 од оваа Дозвола.

Мерните единици користени во податоците прикажани во делот А и Б треба да бидат соодветни на условите на емисијата. Онаму каде што е можно, да се направи споредба на реалната емисија и дозволените граници на емисијата.

Ако некоја информација се смета за доверлива, треба да биде одделена од оние што не се доверливи, поднесена на одделен лист заедно со барање за комерцијална доверливост во согласно со Законот за животната средина.

Потврдата треба да содржи

Дел А

- Име на Операторот.
- Број на Дозвола.
- Локација на инсталацијата.
- Датум на доставување на податоци.
- Време, датум и локација на емисијата.
- Карактеристики и детали на емитираната(ите) супстанција(и), треба да вклучува:
- Најдобра проценка на количината или интензитетот на емисија и времето кога се случила емисијата.
- Медиум на животната средина на кој што се однесува емисијата.
- Превземени или планирани мерки за стопирање на емисијата.

Дел Б

- Други попрецизни податоци за предметот известен во Делот А
- Превземени или планирани мерки за спречување за повторно појавување на истиот проблем.
- Превземени или планирани мерки за исправување, лимитирање или спречување на загадувањето или штетата на животната средина што може да се случи како резултат на емисијата.
- Датуми на сите известувања од Делот А за време на претходните 24 месеци.

- Име
- Потпис
- Изјава дека потпишаниот е овластен да потпишува во име на Операторот.
- Пошта.....
- Датум



11 **Додаток 2**

11.1 **Извештаи за податоците од мониторингот**

Параметрите за кои извештаите ќе бидат направени, согласно условите 1.1.2 од оваа Дозвола, се наведени подолу

Табела Д2 Извештаи за податоците од мониторингот			
Параметар	Точка на емисија	Период за давање извештаи	Почеток на периодот
Мониторинг на емисии во атмосфера	A3 Испуст од комора за чадење	2 x годишно (март и октомври)	По издавањето на Дозволата
Мониторинг на емисии во канализација	C1 и C2 Испуст во канализационен систем	2 x годишно (март и октомври)	По издавањето на Дозволата
Мониторинг на бучава	AN1; AN2; AN3	1 x годишно (март)	По издавањето на Дозволата
Евиденција на инциденти	На место на инцидентот	Во рок од 24 часа од настанот на инцидентот	Во рок од 24 часа од настанот на инцидентот

